

232.901 BAL

MOORE COLLEGE  
LIBRARY

S. Capell,

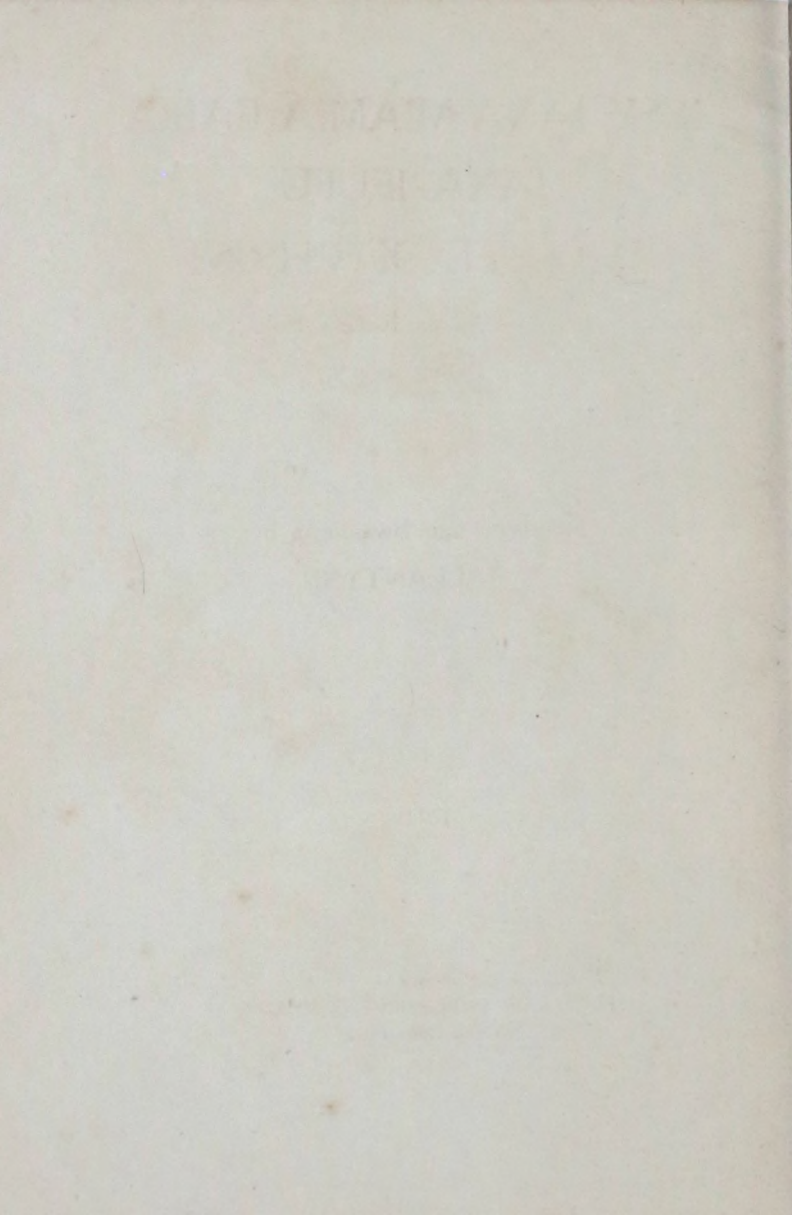
21. 3. '23.

MOORE THEOLOGICAL COLLEGE LIBRARY



3 2042 10026409 6

Rec'd.  
From Rev. Ambrose Fletcher.





IESU IANA MIAMIA BABIA  
IANA IFUFU  
THE LIFE OF CHRIST

(Moulton's Modern Readers' Bible).

Translated into Bwaidogan by  
A. BALLANTYNE.

Melbourne :  
SPECTATOR PUBLISHING COMPANY,  
270 Post Office Place.  
1913,

MOORE COLLEGE  
LIBRARY



# Iesu iani miamia Babia iani Ifufu.

## To Itaveabina Sifi ke Anelose.

Lk'ii 8-21

1. Sisa Ogosita gi veimea kaliva matatabudi adi iegana i na vetokilumina Gabamani iana buki iegana wagaine. 3. Faina kaliva anakaibe anakaibe i nao adi melala velemono wagaine, ke adi iegana i vetokilumina. 4. Iosefa kadu anafaiwe gi laka ana budoka Galili wagaine, Nasaleta gi miamia Iudea wagaine, ke mulia gi laka Beteleema wagaine banai Devida ana melala, faina Iosefa ke Devida iadi gabu seana. 5. Ke Meli nodi adi iegana gi vetokilumina. 6. Ke tovea nai i miamia Beteleema wagaine, Meli iana tomweinagona gi venatunena, 7. ke gi faina, ke bulumakau adi afo wagaine gi sena faina manua gi maga.

8. Ke toitaveabina-sifi tufodi wadauwe i miamia, ke bogibogi iadi sifi i itaveabidi. 9. Ke Kauvea iana malina gi miasifidi, ke i matauta lakaina. 10. Aku Anelose gi vonedi, Matauta wa na wavina, faina ifufu wakaivagaina ga aliena wagaimia tova taidei, kadu kaliva matatabudi wagaidia. 11. Malinai iami Tokibababala gi tubuga Devida iana melala wagaine. 12. Ke taidei ana iaiaia wagaimia, bebeta seana gi faina, ke bulumakau ana afo seana wagaine gi miamia. 13. Ke maduga anelose nai aigabu aneloseavo moiaidi i iegemona ke Eaubada i talanuaiena, i vona. 14. "Eaubada ka na mowawena, ke kaliva i na nuaniwalova." 15. Ke



bademowa aneloseavo i laka gabamea toitaveabina sifi i vona vagila, Ka na nao Beteleema wagaine, ke gaitoma taidei, bademowa Kauvea gi vewalema, a na itana. 16. Ke i maduga, ke Meli Iosefa aigabu, ke bebeta afo wagaine i nuwagadi. 17. Ke bebeta i itana, ke i awatalatalaina vona nai i nogalina. 18. Ke moiaidi, toitaveabina-sifi iadi ifufu i nogalina, nuadi i maduifuifufu. 19. Aku Meli gaitoma moiaidi taidei gi nuaududuna, ke nuanea gi ifufu tova moiaina. 20. Ke toitaveabina sifi i iewa ke i mowawena Eaubada faina, gaitoma i nuwagadi, anafaiwe aneloseavo i vonedi.

21. Ke bademowa iadaiada toi giavaina, bebeta nai i veieganena IESU.

## **Tonuwavia Bolimana wagaine.**

Mataio ii. 1-23.

1. Iesu gi tubuga Beteleema wagaine, ke mulia tonuwauia bolimana wagaine i elai. 2. Ke i vonedi kaliva, Mi Iudea iadi kini, malinai gi tubuga, gava melala wagaine gi miamia? Faina bademowa iana ailabama bolimana wagaine a itana, a lelenai vaita a na oduodu banai wagaine. 3. Ke kini Eloda, faina iadi ifufu gi nogalina, gi aseulololo lakaina, kadu mi Ielusalema nodi. 4. Ke Eloda, Tobolavoi-Nagona ke kaliva iadi tovetokilumidi gi doedi, ke gi vonedi gava melala wagaine Iesu gi na tubuga. 5. Ke badiavo i vonena, Beteleema Iudea wagaine anafaiwe falofitavo i vetokilumina.

6. Oii! Beteleema Iudea wagaine, Iudea iana toveimea wagaidia u kilakaina. Faina wagainia toveimea seana gi na iegemona. Banai iaku kaliva mi Iselaela gi na itaveabidi. 7. Ke Eloda tonuwauia gi do sowavuiedi, ke gi vonedi gava tova ailabama gi iegemona. 8. Kadu gi vonedi, Wa na nao Beteleema wagaine, ke wa na vonedi bebeta nai faina ke, kai wa na nuwaganena, wagaikuia wa na maduawatalatalaina, faina ga na

nao, ke ga na oduodu banai wagaine. 9. Ke tonuwauia Beteleema wagaine i nao, ke ailabama nai, bademowa bolimana wagaine i itana, tauna gi nagonedi biabiana nai iana manua wagaine, ke bademowa i elai, tauna gi luilotagona. 10. Ke i itana ailabama nai, ke i vemwamwala lakaivagaina. 11. Ke manua nai wagaine i luku, ke, faina bebeta nai inana aigabu i itana, i vemwamwala lakaivagaina, ke bebeta nai wagaine i odu, ke i veleni gola, ke felanikisenesi, ke muli. 12. Ke faina Eaubada avaita wagaine gi awababalidi keke Eloda wagaine i na iewa, wai tulina wagaine i iewa adi melalea.

13. Ke mulia, Kauvea iana anelose seana, avaita wagaine gi iegemona Iosefa wagaine ke gi vona, Iosefa, Eloda aimoina bebeta nai gi na lelana, vaita gi na mununa. Aku wa na mididi, ke wa na maduota, ke Aigufito wagaine wa na miamia, aimoina ga na vonemi, ke mulia wa na iewa. 14. Ke Iosefa gi madumididi ke bebeta inana aigabu gi nuwedi Aigufito wagaine. 15. Ke Aigufito wagaine i miamia ke mulia Eloda gi aliga. 16. Ke Eloda, faina gi itana tonuwauia keke i matawalewale, gi magilakalaka, ke gi imilidi tufodi Beteleema wagaine, vaita i na luvealikadiabu bebeta kaliva, badiavo anafaiwe bebeta nai iadi malamala lugei keke bademowa i segedi. 17. Anafaiwe falofita Ielemia iana vona.

18. "Lama wagaine bonana seana i nogalina, I tagiafailina, Leseli faidi natunavo gi tagiafailina. Keke meameaganina i na lunivalovina faina natunavo bademowa i luvealikaiabudi."

19. Ke bademowa Eloda gi aliga, Iosefa gi avaita, ke gi itana Kauvea iana anelose seana. 20. Ke banai Iosefa gi vonena, U na mididi, ke bebeta nai inana aigabu u na nuwedi Iselaela wagaine, faina badiavo, nuadi i koiona bebeta nai wagaine, bademowa i aligaiabu. 21. Faina Iosefa gi mididi, ke bebeta nai inana aigabu gi nuwedi Iselaela wagaine. 22. Aku, faina gi nogalina Akilau, Eloda natuna, bademowa tamana gi fatana, gi matauta,



vaita Akilau gavana gi na gao, aku kadu gi avaita, ke gi nogalina Eaubada iana vona, vaita gi na nao Galili wagaine. 23. Ke Nasaleta wagaine gi miamia faina falofitavo iadi vona i na veavaina, iadi vona anafaiwe, "Banai i na veieganena Mi Nasaleta."

## **Tubulakata Iesu iana miamia Manua- Tabu wagaine.**

Luka ii. 40-52.

40. Ke Iesu gi veinala toiogina, ke gi nuwauia, ke wagaine Eaubada iana nuakabubu gi miamia vagata.

41. Ke tamana ke inana malamala anakaibe anakaibe i laka Ielusalema wagaine, faina abutu damana. 42. Ke bademowa Iesu iana malamala twelu giavaina, i laka abutu wagaine, faina anafaiwe tova moiaina, 43. ke bademowa abutu nai iana tova giavaina, i obu, aku Iesu gi miamia Ielusalema wagaine ke, faina io lakaina nodi i obu, tamana ke inana keke i da alamanena Jesu gi miamia, 44. i nuanua vaita io wagaine gi miamia, faina iadaiada seana i nunau, keke i da lelana, ke mulia i lelana iadi gabu wagaine, kadu tufodi wagaidia, 45. aku keke i nuwagana, faina i maduiewa Ielusalema wagaine, ke i vonedi mi Ielusalema kai bademowa i itana natudi kai keke. 46. Ke iadaiada toia i lelana, ke mulia i nuwagana Manua-Tabu wagaine, banai tonuwauia inafanina gi vetoga, ke gi vanenega iadi ifufu wagaine, kadu gi vonedi faina tufona gaitoma, 47. ke badiavo, bademowa iana vona i nogalina, nuadi i maduifufufu, faina iana nuwauia. 48. Ke bademowa tamana ke inana i nuwagana, i maduifufufu, ke inana gi vonena, Natuku, gavana faina anafaiwe u gao? Tama ke iaieku, faina a lelewaiogeni, a tagitagia. 49. Aku banai gi vonedi, Gavana faina wa leleku? Kai keke wa da alamanena, vaita akufaiwe Kamaku iana manua wagaine ga na miamia? 50. Aku iana vona anafaiwe tamana ke inana keke i alamanena.

51. Ke mulia, badiavo aigabu gi obu Nasaleta wagaine, ke iadi veimea gi matawalewale tova moiaina. Aku inana tova moiaina natuna iana vona nuanea gi ifufu.

52. Ke Iesu iana nuwauia gi tubuga, vovona kadu, ke Eaubada, kadu, kaliva, i nuawakana wagaine tova moiaina.

## Iesu iana Bafitaiso kadu iana Ialadibidibi

Mataio iii. 1-17; iv. 1-11.

1. Ke mulia Ioane Bafitaiso gi iegemona, ke walaia Iudea wagaine gi laumamala, 2. gi vona, faina kabikona gabama iana ebaveimea gi na iegemona, wa na nuavilana. 4. Ke Ioane iana wama kameli kuluana, ke iana beleti bulumakau, ke anaga bilolo ke mawa. 5. Ke kaliva moiaidi i elai wagaine, mi Ielusalema, kadu mi Iudea badiavo i miamia Iolidana fafalina, 6. ke banai gi kivebafitaisoedi Iolidana wagaine, ke iadi koiona i awamogatalenaiabu.

13. Ke Iesu, Galili wagaine gi iegemona, ke Iolidana wagaine gi nao, faina nuanuana Ioane banai ga na kivebafitaisoena. 14. Aku Ioane banai gi awatana, gi vona, Akufaiwe u na kivebafitaisoeku, aku u elai wagaikuia vaita ga na kivebafitaisoeni! 15. Aku Iesu gi vona, Malinai u na awaengeku, faina amafaiwe tafalolo wagaine ka na matawalewale anafaiwe, ke Ioane gi awaegena. 16. Ke Iesu bademowa iana bafitaiso, gi maduvilakata. 17. Ke wa itana, gabama gi iaiavalina, ke gi itana Eaubada Alualuana gi obuobu wagaine, iana ita kabututula anafaiwe, ke kuluana wagaine gi toga, ke maduga bonana seana gabamea gi iegemona, gi vona, Taidei Natuku faina ga vemwamwala lakaina.

Daba 4. 1. Ke Alualua-Tabuna Iesu gi sevenave-nauna walaia, faina Setani gi na ialadibidibina. 2. Ke gi duvamoena iadaiada foti, ke mulia mafa gi lavuna. 3. Ke mulia, Setani gi elai wagaine ke gi vonena, Kai oiie Eaubada Natuna, kabala taidei u

na veimeia i na veaa. 4. Aku Iesu gi vona, Buki-Tabu gi vona, Aa anakaibemoa keke kaliva iawaina, aku Eaubada iana vona moiaidi kadu. 5. Ke diabololo Iesu gi nuwena Manua-Tabu kabututune wagaine, 6. ke gi vonena, Kai oiie Eaubada Natuna, u na kevebeuna tau, faina anafaiwe Buki-Tabu gi vona,

“Faina iana Anelose gi na matauwedi,  
Nimadia i na avalani,  
Faina age keke u na veluduiena kabala  
wagaine.”

7. Aku Iesu gi vona, Kadu anafaiwe Buki-Tabu gi vona, Keke u na galuvaluvana Eaubada. 8. Ke mulia diabololo Iesu gi nuwena seana oiia lakai-vagina getane, ke gi vewalena babia iana ebaveimeia matatabuna, kadu iadi kaiwabu. 9. Ke gi vonena, Kai u na oduodu wagaikuia, taidei matatabuna ga na veleni. 10. Aku Iesu gi vonena, Setani, u na ota, faina anafaiwe Buki-Tabu gi vona, “Kauvea ia Eaubada wagainemoa u na odu, ke wagainemoa u na gao. 11. Ke diabololo gi nao ke wa itana, aneloseavo i iegemona ke i biawaina Iesu.



## Iesu iana Gugai Lakaidi.

### Iesu iana gugui seana iadaiada wagaine.

Maleko i. 15-39.

15. Iesu Galili wagaine gi elai, ke gi laumamala faina Eaubada iana ifufu wakana, gi vona, Tova bademowa giavaina, kabikona Eaubada iana ebaveimea gi na iegemona, faina wa na nuavilana, ke ifufu-wakana nai wa na davadavana. 21. Ke Kafanaomi wagaine gi luku, ke Sabate wagaine Manua-Tabu wagaine gi laka ke gi vewaledi. 22. Ke iana vewale faina moiaidi nuadi i maduifuifufuna faina waiana veimea gi vewaledi ke keke tovetokilumidi adifaiwe. 23. Ke Manua-Tabu wagaine seana kaliva waiana alualua bwanene, gi mididi, ke gi do, 24. Iesu mi Nasaleta, oiie ke imeavo, gavaiamu? kai bademowa u elai faina u na luvealikama? Ga alamaneni, oiie Eaubada Natuna-Tabu. 25. Aku Iesu alualua bwanene gi fainena ke gi vona, U na iegemona. 26. Ke alualua bwanene, kaliva nai gi enotafetafewana kadu gi do lakaina, ke mulia gi iegemona. 27. Ke moiaidi nuadi i maduifuifufuna. ke i vonavagila, Gavana taidei, vewale evaguna, gi veimeedi, alualua bwanenedi, ke i matawalewale. 28. Ke ifufu gi nao Galili matatabuna wagaine Iesu faina.

29. Ke Iesu Manua-Tabu wagaine gi iegemona, ke Iemesa ke Ioane aigabu gi luku Simona ke Anedelea iadi manua wagaine. 30. Ke Simona inana gi veogaiatana, ke Iesu wagaine i maduawatalatalaina. 31. Ke Iesu toveoga nimana gi abina, ke gi siveimididina, ke vovona gi madutuluna, ke tauna gi biawaidi. 32. Ke tovea nai kabikona mala gi na bogi, i aliedi toveoga moiaidi, kadu kwavakwawa moiaidi Iesu wagaine. 33. Ke wana wagaine melala

matatabuna i io. 34. Ke Iesu moiaidi gi siveawadi, ke gi veiegimonidi diabololo moiaidi, ke gi awatadi keke banai faina iadi alamanena i na awamogatalena.

35. Ke niwabunea, Iesu gi mididi ke gi lovoga walaia, faina gi na veoveole. 36 Ke Simona kadu tonogalavo manufu aigabu i lenea Iesu, 37. ke bademowa i nuwagana, i vona, Kauvea, kaliva manufu i lele. 38. Ke banai gi vonedi, Ka na nao male melala kadu male melala wagaidia, faina wagaidia kadu ga na laumamala, faina ifufu wakana iana laumamala Eaubada gi imiliku. 39. Ke Galili wagaine iana Manua-Tabu anakaibe anakaibe gi luku, ke gi laumamala ke gi seiegimonidi dimoni.

## **Iesu Vilavilamasena Seana gi siveawana.**

Maleko ii. 1-12.

1. Ke Iesu Kefanaomi wagaine gi ialili, ke i awatalatalaina iana miamia manuea. 2. Faina moiaidi i vagauta, ke manua nai gi maga, kadu wana, ke Iesu gi laumamala. 3. Ke kaliva laofuli seana felafelana i luavala ke i aliena Iesu wagaine. 4. Aku faina kaliva wana i mididibodana i laka getane ke kabala i kilakaina, ke i seobuiena felafelana iana ivi wagaine Iesu wagaine. 5. Ke Iesu faina iadi davadava, gi vonena felafelana, Natuku, ia koiona keke ga na matuvolagedi. 6. Aku tufodi tovetokilumidi i miamia manua nai wagaine, faina Iesu iana vona i nogalina, nuadia i ifufu anafaiwe. 7. Gavana faina kaliva taidei gi vona anafaiwe koiona faina, Eaubadamoia gi na vona anafaiwe. 8. Aku Iesu, nuanea gi itana badiavo nuadia i ifufu anafaiwe ke gi vonedi, Gavana faina anafaiwe nuamia wa ifufu? 9. Gavana meameaganina, kai felafelana taidei ga na vonena, Ia koiona keke ga na matuvolagedi, kai ga na vonena, U na mididi, ia ivi u na luavala, ke u na nao? 10. Aku faina wa na itana Kaliva Natuna meameaganina gi na vona



anafaiwe koiona faina wa na itana. 11. Ke gi vonena felafelana, U na mididi, ia ivi u na vai, ke u na nao ia manua wagaine. 12. Ke gi madumididi, ke iana ivi gi vai, ke matadia gi iegemona, faina moiaidi nuadia i maduifuifufu, i vona, Keke tuaina a itana anafaiwe.

## **Iesu Sikwa Natuna Kaliva Aligea gi sivemididina.**

Luka vii. 11-16

11. Ke kabikona mulia, Iesu gi nao seana melala wagaine ana iegana Neini, ke iana tonogalavo, kadu io lakaina nodi. 12. Ke i lukuluku wana wagaine, ke didikula wagaine seana toaliga i nuwena, banai sikwa natuna tubuweiana, ke sikwa nai nodi io lakaina. 13. Ke Iesu gi itana iana tagiafailina, ke gi nuakabubuiena, ke gi vonena, Keke u na tagi-tagia. 14. Ke lilivane gi elai ke gi kiluvaluvana vaia nai, ke toluavala i miditotoga. Ke gi vona, Tubulakaina, U na mididi. 15. Ke toaliga gi vetoga, ke gi vona kabisona. Ke Iesu banai gi velenana inana wagaine. 16. Ke kaliva manuaifu i matauta, ke i mowawena Eaubada, i vona, Falofita lakaivagaina bademowa Eaubada gi elai iana kaliva wagaidia.

## **Seana Iadaiada kadu seana Bogibogi wagaidia Iesu iana Gugai Lakaina.**

Mataio xiv. 13-33.

13. Iesu wakea gi nao seana melala wagaine, ke melala moiaidi iadi tomiamia i nogalina, ke i bala muline. 14. Ke gi iegemona, ke gi itadi io lakaina nai, ke gi nuakalikali, ke gi siveawadi toveoga. 15. Ke kabikona mala gi na bogi, iana tonogalavo i elai, ke i vonena, Taidei walai, ke kabikona mala gi na bogi, io nai u na imilidi, faina i na nao melala

wagaidia, ke adiga i na kimoni. 16. Aku Iesu gi vonedi, Keke i na nao, imiavo, wa na biawaidi. 17. Ke badiavo i vona, Falaua nimafafalinamo ke igana lugeimca i miamia. 18. Ke gi vonedi, Wa na aliedi wagaikuia. 19. Kadu gi vonedi io nai i na vetoga laimwagu wagaine, ke banai falaua, ke igana gi vaidi, ke gabamea gi itavedadaga, ke gi veawawakanedi, ke gi luiavalina ke gi veledi iana tonogalavo wagaidia, ke badiavo io nai wagaidia i veledi. 20. Ke moiaidi i kani, ke kamodi i fata, ke iogo fuama twelu i vai. 21. Ke badiavo i kani iadi io kaliva faive tausani, kadu vevine ke biabiana.

22. Ke gi vonedi iana tonogalavo vaita i na iagi, ke nagona i na damana, aku tauna io gi na imilidi. 23. Ke bademowa io gi imilidi gi laka seana oiia wagaine faina gi na veoveole, ke bademowa mala gi bogi, gi miamia anakaibe. 24. Aku tonogalavo iadi waga filoluia gi miamia, ke buli waga nai gi lulakalakaina, faina mala gi iewena. 25. Ke matabogina gi nao wagaidia, leaga getane gi bala. 26. Ke iana tonogalavo i itana gi bala-elai, ke i aseulololo, i do, Balauma, balauma. 27. Aku Iesu gi maduvonedi, Wa na vemvamwala, Iaieku, keke wa na matauta. 28. Ke Fetelo gi vona, Kauvea, kai oiie, u na voneku vaita ga na obu leagea ke wagainia ga na elai. 29. Ke Iesu gi vonena, U na elai. Ke Fetelo waga wagaine gi obu, ke leaga getane gi balabala Iesu wagaine. 30. Aku, faina malamala gi itana, gi matauta ke, faina maita gi kavivila, gi do, Kauvea, u na kibababaleku. 31. Ke Iesu nimana gi madutunena, ke gi vonena, oiie, ia davadava kabisona, gavana faina u nuiewaiewa? 32. Ke adiselu i laka wakea, ke mala gi madugia-vaina. 33. Ke badiavo, wakea i miamia, i itana ke i oduodu, ke i vonena, Vona velemono oiie Eaubada Natuna.

## Iesu To Aveoveole Matakoio gi siveawana.

Maleko x. 46-52.

46. Ke i elai Ieliko wagaine, ke mulia Iesu iana tonogalavo aigabu, kadu io lakaina nodi i nunau, ke matakoio seana, ana iegana Batimaiosi, Timaekusi natuna, wai navanavane gi vetoga, ke gi veoveole mani. 47. Ke gi nogalina Iesu mi Nasaleta gi elaelai ke gi do, Iesu, oiie Devida natuna, u na nuakalikalieku. 48. Aku moiaidi i awafainena, vaita, i na kaluna, aku banai kadu gi do lakaivagaina, Oiie, Devida natuna, u na nuakalikalieku. 49. Ke Iesu gi miditotoga ke gi vonedi, Wa na doena. Ke i doena. Batimaiosi wagaine, U na vemwamwala, faina bademowa gi doeni. 50. Ke banai, iana wama gi segena, ke gi tataweiana, ke gi madumididi,, ke Iesu wagaine gi elai. 51. Iesu gi vonena, Gavana nuanua wagainia ga na gao? Ke matakoio gi vona Kauvea, matak u na vewakana. 52. Ke Iesu gi vonena, Faina ia davadava, u na nao wakana, ke matana gi maduwakana, ke i mulia Iesu.

## Iesu ke Vevine Tulina Seana.

Mataio xv. 21-28.

21. Ke Iesu gi nao Taile ke Saidoni wagaidia. 22. Ke seana vevine Kananaiti gi elai Iesu wagaine, ke gi do, Kauvea, oiie Devida natuna, u na nuakalikalieku, faina natuku-vevine wagaine seana diabol o gi miamia. 23. Aku Iesu keke gi da vona. Ke iana tonogalavo i vonena, Vevine u na imilina, faina gi doema vagata. 24. Aku Iesu gi vona, Eaubada gi imiliku sifi mi Iselaela, badiavo bademowa i lovogafanifaniiabu, wagaidia. 25. Ke vevine nai Iesu wagaine gi elai ke gi oduodu, ke gi vona, Kauvea, u na lemeku. 26. Ke Iesu gi vonena, Keke iwakana biabiana adiga a na vai ke galueta wagaidia a na batugena. 27. Ke vevine nai gi vona, Velemoena Kauvea, aku kaliva iadi galueta tebeli dibuni mukumukuna i kani. 28. Iesu gi vona,



Vevine, faina ia davadava lakaivagaina, u na nuwagana anafaiwe nuanua. Ke banai natuna gi maduwakana.

## Iesu Lasalo gi sivemididina Aligea.

Ioane x. 40; xi. 1-44.

40. Iesu Iolidana fafalina gi nau sena wagaine Ioane nagona gi bafitaisoedi kaliva, ke sena nai wagaine gi miamia. Ke moiaidi banai wagaine i elai.

Daba XI. 1. Ke seana kaliva mi Betane, ana iegana Lasalo, banai Meli ke Maleta novudi gi veoga. 2. Ke Meli, tauna tuaina Iesu agena bunama wagaine gi wawana, ke kuluana wagaine gi luagegena, banai novuna Lasalo gi veoga. 3. Ke Lasalo novunavo, seana i imilina Iesu wagaine ke i vona, Kauvea, banai u nuakabubuiena, gi veoga. 4. Aku Iesu, bademowa iadi vona gi nogalina, gi vonedi iana tonogalavo, Veoga taidei keke aliga iana veoga, aku faina Eaubada iana mowawena, faina i na mowawena Eaubada Natuna. 5. Ke Iesu, Maleta ke tubuiana ke Lasalo gi nuakabubuiedi, 6. aku keke wagaia gi nao, gi miamia iadaiada lugei. 7. Ke mulia gi vonedi iana tonogalavo, Ka na iewa Iudea wagaine. 8. Aku iana tonogalavo i vonena, Kauvea, bademowa mi Iudea i lele vaita i na fiani kabala wagaine, ke vaita malina i na iewa kadu! 9. Iesu gi vonedi, iadaiada iana maita twelu. Kai seana kaliva iadaiadea gi nudadana keke gi na beu, faina babia gi malina. 10. Aku kai seana kaliva bogibogi wagaine gi nudadana, gi na nufani, faina babia gi iuiuvana. 11. Iesu gi vona anafaiwe, ke mulia gi vonedi, Tubuiada Lasalo gi enowavulu, aku ga na nao, faina ga na livaguna. 12. Ke iana tonogalavo i vonena, Kauvea, kai gi enowavulu, gi na vewakana. 13. Aku Iesu faina Lasalo iana aliga gi vona, ke badiavo i nuanua vaita Lasalo gi veia-wainamo. 14. Faina Iesu gi vonedi, Lasalo, gi aliga, 15. ke faimi ga vemwamwala keke wagaine

ga da miamia, faina meameaganina wa da davadavana, ka na nao banai wagaine. 16. Tomase Didimosi tonogalavo gi vonedi, Nodi ka na nao, faina nodi ka na aliga. 17. Ke Lasalo iadaiaada laofuli bademowa didikulea gi miamia. 18. Ke Betani Ielusalema lilivane wagaine gi miamia. 19. Faina mi Ielusalema moiadidi i elai, vaita Meli ke Maleta i na vonanuakabubuiedi, Lasalo iana aliga faina. 20. Ke Maleta, bademowa gi nogalina Iesu bademowa gi elai, gi mididi ke banai gi nubodabodana, aku Meli manuea gi miamia. 21. Maleka Iesu gi vonena, Kauvea, kai velugani u da maduelai, novuku keke gi da aliga. 22. Aku ga alamanena, gavana u na veoveole Eaubada wagaine, banai gi na veleni. 23. Iesu banai gi vonena, Novu gi na mididi vagila aligea. 24. Maleta gi vona, Ga alamanena gi na mididi iadaiaada ebaluesala iana tova wagaine. 25. Iesu gi vona, Iaieku ebamididi vagila, ke iawaina vuvuna, banai gi davadavaku, kai bademowa gi aliga, gi na mididi vagila. 26. Ke banai, wagaikuia gi miamia, keke gi na aliga velemono. Taidei u davadavana nai? 27. Maleka gi vona, Ika Kauvea, bademowa ga davadavana, ga alamanena oiie Keliso nai Eaubada Natuna, banai gi na obu babia.

28. Ke bademowa anafaiwe gi vona, gi nao ke novuna Meli gi vonakavuiena, Kauvea bademowa gi elai, ke gi doeni. 29. Ke banai gi nogalina ke gi madumididi ke Iesu wagaine gi nao. 30. Ke Iesu gi miamia sena nai wagaine Maleka banai gi nuwagana, aimoina gi na luku melalea. 31. Ke mi Ielusalema, badiavo Meli nodi manuea i miamia, i itana Meli gi madumididi ke gi iegemona, badiavo kadu i mulia, faina vaita Meli gi na tagitagia didikulea. 32. Ke Meli, bademowa Iesu gi nuwagana, agena wagaine gi beu, ke gi vona, Kauvea, kai velugane u da maduelai novuku keke gi da aliga. 33. Iesu iana tagitagia, kadu mi Ielusalema iadi tagitagia gi itana, faina alualua wagaine gi unula, ke gi aseulololo. 34. Ke gi vonedi, Gadadeku wa sena? I vona, Kauvea, u na elai ke u na itana. 35. Iesu



gi tagitagia. 36. Faina mi Ielusalema i vona, Wa itana, iana nuakabubu lakaina Lasalo wagaine. 37. Aku tufodi i vona, Kaliva taidei gi siveawadi matakoio gavana faina keke gi da siveawana Lasalo. 38. Iesu gi unula kadu, ke lua wagaine gi elai. Ke kabala seana, lua nai awana gi fotana. 39. Iesu gi vonedi, Kabala nai wa na vekaliwawana, Aku Maleta, toaliga tubuiana, gi vona, Kauvea, bademowa gi lada faina bogi laofuli gi aliga bademowa. 40. Iesu banai gi vonena, Kai keke ga voneni, kai u na davadavana u na itana Eaubada iana kaiwabu? 41. Ke kabala nai i vekaliwawana, ke Iesu gi itavedadaga, ke gi vona, Kamaku, ga lokagutoki, faina iaku veoveole bademowa u nogalina. 42. Ga alamanena iaku veoveole tova moiaina u nogalina, aku faidi badiavu i midifiku ga lokagutoki, faina i na davadavana vaita bademowa u imiliku. 43. Ke bademowa iana veoveole, gi do lakaina, Lasalo, u na iegemona. 44. Ke banai, gi aliga, gi iegemona, aku nimana, kadu akena, kadu magigina, bademowa i faina, ke Iesu gi vona, Wa na iavuna.

## Iesu iana Sidamadamana.

Maleko ix. 2-8.

2. Ke Iesu, Fetelo ke Iemesa ke Ioane, gi nuwedi seana oia lakaina getane, ke adikaibe i miamia. ke Iesu gi vevuluvuledi, 3. ke iana wama i malina lakaivagaina keke seana gaitoma babia anafaiwe. 4. Ke Elia Mosese nodi i iegemona, ke Iesu aigabu i ifufu. 5. Ke Fetelo Iesu gi vonena, Kauvea, iwakaivagaina iama miamia taidei. U na awaegema manua toi a na iogona, seana faini, kadu seana faina Mosese, kadu seana faina Elia. 6. Fetelo gi vona kavovo, faina tauna, kadu badiavo nodi, i matauta lakaivagaina. 7. Ke iagioa wagaidia gi obu, ke bonona seana i nogalina, gi vona, Taidei

Natuku ga nuakabubuiena, banai wagaine wa na vanenega. 8. Ke i maduitavilavila aku Iesu-moa gi miamia.

## **Iesu iana luka Ielusalema wagaine.**

Luka xix. 29-40.

29. Iesu gi elaelai Betefasi ke Betani wagaidia, ke bademowa lilivadi gi elai, oiia Oliveta wagaine gi miamia, ke iana tonogalavo lugei gi imilidi, 30. gi vonedi, Wa na nao melala taiua wagaine, ke wa na nuwagana seana ase bademowa i sifona, banai keke seana tova seana gi vetoga wagaine, banai wa na iavuna, ke wa na aliena. 31. Ke kai seana gi na vonemi, Gavana faina wa iavuna, wa na vonena, Kauvea nuanuana. 32. Ke badiavo i nao ke anafaiwe i nuwagana. 33. Ke i iavuiavuna, ke toniase i vonedi, Gavana faina wa iavuiavuna? 34. Ke i vona, Kauvea nuanuana. 35. Ke i aliena Iesu wagaine, ke iadi wama ase wagaine i sena ke wagaine i sena Iesu. 36. Ke Iesu ase wagaine gi nunau, ke iadi wama wagaida wai i lifitagona. 37. Ke Ielusalema lilivane i nao, kabikona Oliveta wagaine i na obu, ke Iesu iana tonogalavo moiaidi i mowawena Eaubada faina iana gugai lakaivagaina bademowa i itana, 38. i vona, Iwakaivagaina banai kini nai tauna Kauvea ieganea gi elai, gabamea niwalova gi na miamia kadu kaiwabu lakaivagaina. 39. Aku mi Falisi tufodi io wagaine i miamia ke i vona, Kauvea, ia tonogalavo u na awafainedi. 40. Aku Iesu gi vonedi, Kai badiavo i na kuludi kabala nai i na do.

## Iesu iana Ifufu moiaina.

### Ebalaumamala Oiia wagaine.

Luka vi. 12-49.

12. Ke seana tova Iesu gi nao oiiea faina gi na veoveole, ke gi veole-malalavu. 13. Ke bademowa mala gi lavuna, gi doedi iana tonogalavo, ke iadi io wagaine gi nuaadadana twelu, ke gi veieganedi Aposetolo. 14. Aditwelu adi iegana, Simona, iana iegana kadu Iesu wagaine, Fetelo, kadu Fetelo taina Anedelea, ke Iemesa, ke Ioane, ke Filifo, ke Batolomaio, 15. ke Mataio, ke Tomasi, ke Iemesa, tauna Alefaiou natuna, ke Simona, tauna ana iegana kadu Seloti, 16. ke Iuda, tauna Iemesa natuna, ke Iuda Isakaliota, tauna Iesu gi awamogatalena. 17. Ke Iesu badiavo aigubu gi obu ababatauna wagaine, ke iana tomulia moiaidi aigabu gi mididi.

20. Ke gi itavinevinedi iana tomulia ke gi vona. Imiavo kwanafanifanimi, wa na vewakana, faina Eaubada iana ebaveimea bademowa gi velemini. 21. Imiavo, mafa gi lavumi, wa na vewakana faina kamomi aimoina i na fata. Imiavo, wa tagiafailina wa na vewakana, faina aimoina wa na vemwamwala. 22. Imiavo, wagaimia kaliva i nuakoiona, kadu i awaiidiemi, ke i fwaiami, Iesu faina wa na vewakana. 23. Wa na vemwamwala lakaivagaina, faina aimoina gabamea i na avetavetalaimi lakaivagaina, anafaiwe kaliva iadi nuakoiona falofitavo wagaidia.

24. Aku imiavo, kaikaiwabumi, wa na aseulololo faina bademowa i avetavetalaimi. 25. Imiavo, kamomi i fata, wa na aseulololo, faina aimoina mafa gi na lavumi. Imiavo, wa vemwamwala, wa



na aseulololo, faina aimoina wa na tagiafailina. 26. Imiavo, kaliva moiaidi i vonawakanemi, wa na aseulololo, faina tuaina tamadiavo anafaiwe i vonawakanedi falofitavo-fwaia.

27. Aku ga vonemi, Iami lugavia wa na nuakabubuedi, kadu, badiavo i nuakoiona wagaimia. 28. Badiavo i vonakoiona wagaimia, wa na vonawakanedi, badiavo i munumunumi, faidi wa na veoveole. 29. Banai, aiaimi aiatagine wagaine gi munumi aiaimi aimouline wa na velena kadu, banai, iami wama gi vai, iami kaleko wa na velena kadu. 30. Banai, wagaimia gi aveoveole, wagaine wa na velena, ke banai, iami lokoloko gi vai, keke wa na vonena vaita gi na lufata. **31. Ke anafaiwe nuanuami kaliva i na gao wagaimia, anafaiwe wa na gao wagaidia.** 32. Badiavo, i nuakabubuiemi, kai badiavo-moa wa na nuakabubu, iami wakana gadadeku? tokoiodi anafaiwe i gao. 33. Badiavo, i kivewakanemi, kai badiavo-moa wa na kivewakanedi, iami wakana gadadeku? tokoiodi anafaiwe i gao. 34. Ke kai kaliva wagaidia wa da awaegena vaita aimoina i na lufata, iami wakana gadadeku? tokoiodi anafaiwe i gao. 35. Imiavo, iami lugavia wa na nuakabubuedi, kadu wa na kivewakanedi, kadu wa na awaegena wagaidia, aimoina avetavetalaina lakaivagaina wa na nuwagana, kadu i na veieganimi Eaubada natunavo faina banai tovaimoena, kadu tokoiodi gi nuakabubuedi. 36. Anafaiwe Tamami, wa na nuakabubuedi kaliva. 37. Keke wa na luesala, faina kai aimoina i na luesalimi, keke kaliva iadi koiona wa na matuvologedi, faina kai aimoina iami koiona i na matuvolagemi. Kaliva iogoiogonidi wa na iavudi, faina kai aimoina i na iavumi. 38. Wa na velekaovo, faina aimoina wagaimia i na velekaovo lakaivagaina.

39. Ke Iesu gi vonamatalevulevuna wagaidia anafaiwe. Vaita seana matakoi meameaganina seana matakoi gi na sivenavenauna? adiselu i na beu kumula wagaine? 40. Keke meameaganina tonono iana tovewale gi na nagona, aku meamea-

ganina gi na miamia tovewale anafaiwe. 41. Gavana faina tubwia matane gealili u na itana, aku manua iana foo nai, mata wagaine gi miamia, keke u itana? 42. Gavaiaumu ia vona anafaiwe, Tubuiaku, gealili nai, mata wagaine gi miamia, ga na vaina, aku manua iana foo nai, mata wagaine gi miamia, keke u da itana? Oiiie tofwaia, nagona foo nai, mata wagaine gi miamia, u na vaina, ke mulia meameaganina gealili, tubwia matane gi miamia, u na itana velemoena. 43. Ai wakana keke meameaganina gi na ioio koiona, kadu keke meameaganna ai koiona gi na ioio wakana. 44. Ai anakaibe anakaibe guana wagaine ka na alamanena. Faina ai ituituila wagaine kaliva keke meameaganina boibu i na vai, anafaiwe ai kavokavovo wagaine keke meameaganina kaliva guana seana i na vai. 45. Kaliva wakana aseaseana wagaine gaitoma wakana gi seiegimonidi, anafaiwe kaliva koiona aseaseana wagaine gaitoma koiona gi seiegimonidi, faina aseasedi iadi vona vuvuna.

46. Kadu, kai iaku veimea keke wa matawalewale, gavana faina wa veieganeku, Kauvea? 47. Kaliva anakaibe anakaibe gi elai wagaikuia, ke iaku vona gi nogalina, ke gi gao anafaiwe, 48. tauna anafaiwe seana kaliva iana manua gi iogona, nagona gi aiiala lakaina ke, kabala wagaine manua vuvuna gi sena, aimoina seana dedewa gi madu, ke gi lotomina manua aku keke meameaganina gi na liuliuna manua, faina gi toiogina. 49. Aku banai, iaku vona gi nogalina ke keke gi na gao anafaiwe, tauna anafaiwe seana kaliva iana manua gi iogona aku vuvuna gi sena kavovo, ke aimoina dedewa gi madu, ke gi lotomina manua nai, faina gi madubeu matatabuna.



## Kauvea Iesu iana Veoveole.

Mataia vi. 6-13.

6. Ke Iesu gi vonedi, Kai nuanuami wa na veoveole, nagona wa na velosowavuiemi, ke wa na veoveole sowavuiena Tamami wagaine, ke banai gi na avetavetala wagaimia, faina meameaganina gi na itadi gaitoma sowavuiedi. 7. Ke iami veoveole wagaine keke wa na vona vagila moiaina anafaiwe toiauvuigedi, badiavo i nuanua vaita, faina iadi vona moiaina, Eaubada gi na nogalina. 8. Aku imiavo keke adifaiwe wa na gao, faina Tamami nagona gi alamanena gava gaitoma amifaiwe. 9. Wa na veoveole anafaiwe,

Kamada gabamea

Ia iegana a na vetabuiena,

10. Ia ebaveimea gi na elai,

Ia nuanua i na gao babia,

Anafaiwe mi gabama,

11. Malinai amaga u na velema,

12. Iama lufata wagainia keke u na luimimilima,

Anafaiwe badiavo wagaimaia i lufata keke a luimimilidi,

13. Ke ialadibidibi wagaine keke u na sivenavenauma.

Aku Setari wagaine u na kibababalema.

## Veimea iana Vona Nagona.

Mataio xxii. 35-40.

35. Seana tovewale gi vonena Iesu. 36. Kauvea, gava vona veimea iana vona nagona? Ke Iesu gi vonena, Kauvea ia Eaubada u na nuakabubuiena asease matatabuna wagaine, kadu nuanua matatabuna wagaine. 38. Vona taidei veimea iana vona nagona. 39. Kadu veimea iana vona nagona anafaiwe, Tubwia u na nuakabubu afaiwe. 40. Vona adiselu wagaidia falofitavo matatabuna, ke veimea matatabuna i miamia.

## Kelose iana Ebavetaiga.

Mataio xvi. 24-27.

24. Iesu gi vona, Kai seana kaliva nuanuana gi na mulieku, iawaina keke gi na itaveabina, aku iana kelose gi na luavala. 25. Faina banai nuanuana gi na itaveabina iawaina, gi na segena, aku banai nuanuana faiku gi na segena iawaina, gi na nuwagana. 26. Kai seana kaliva babia matatabuna gi na vai, aku iawaina gi na segena, iana wakana gadadeku? kadu iawaina fatana gadadeku? 27. Aimoina Kaliva Natana Tamana iana kaikai-wabu wagaine gi na elai, kadu aneloseavo nodi, ke i na vemaisadi kaliva anakaibe anakaibe iadi gugai anafaiwe.

## Eaubada ke Sisa.

Matiao xxii. 15-22.

15. Falisiavo nai taudiavo i ifufu gavaiamu i na keviabina Iesu iana vona wagaine. 16. Ke i imilidi tufodi banai wagaine ke badiavo i vonena, Kauvea, a alamanena oiie u vona velemonoena, kadu Eaubada iana wai u vewale velemonoena kaliva wagaidia, kadu keke seana u matausina, faina oiie tulina. 17. U na vonema, gavana nuanua, Kai meameaganina Sisa wagaine geii a na velena, kai Eaubada wagaine? 18. Aku Iesu iadi fwaia gi itana, ke gi vona, Imiavo tofwaiami, gavana faina wa ialadibidibiku. 19. Geii iana mani seana wa na veleku. Ke seana feni i aliena. 20. Ke gi vonedi, Gaito anununa taidei, kadu gaito iana vetokilumina feni taidei wagaine i miamia? 21. I vona, Sisa, Faina gi vonedi, Sisa wagaine iana gaitoma wa na velena, kadu Eaubada wagaine iana gaitoma wa na velena. 22. Ke bademowa i nogalina, faina nuadi i maduifuifufu, i segena Iesu ke i nao.

## Biabiama ke Gabama.

Maleko x., 13-16.

13. Seana iadajada i aliedi biabiama kabisodi Iesu wagaine, faina nuanuadi Iesu natudiavo gi na kiluvaluvadi, ke tonogalavo nai, bebetanavo nai, inadiavo i awafainedi. 14. Aku Iesu, gi nogalina, ke gi duweiedi iana tonogalavo, ke gi vonedi. Bebetanavo wa na awaegedi wagaikuia i na elai, keke wa na awatadi, faina badiavo mi gabama adifaiwe. 15. Vona velemonoana banai, keke nuanuana bebeta anafaiwe Eaubada iana ebaveimea gi na vai, keke meameaganina gi na luku. 16. Ke Iesu bebetanavo nai gi tutagodi, ke gi vewakanaedi, ke nimana wagaidia gi sena.



# Iesu iana Vonamatalevulevuna.

## To Iavuiavula.

Mataio xiii. 3-8, 18-23.

3. Iesu gi vona, Toiavuiavula gi nao faina gi na iavuiavula, 4. ke gi iavuiavula, ke otoa tufona wai navanavane gi beu, ke manuga i elai ke i togalialia, 5 ke tufona gi beu bwabwaka wagaine, ke gi madugagala faina keke awanumonumo, 6. aku kauwana gi kabuna, ke gi kumuna, faina keke walamina. 7. Ke tufona gi beu laimwagu wagaine, ke, faina laimwagu gi madugagala, gi lumununa otoa nai, 8. ke tufona gi beu awanumonumo wagaine, ke gi lovi, tufona lakaivagaina, tufona lakaina, tufona maita lakaina.

18. Ke Iesu gi vonedi, Vonamatalevulevuna toiavuiavula faina iana vewale wa na nogalina. 19. Kai seana kaliva, Eaubada iana ebaveimea. iana vona gi na nogalina, aku tauna iavuiogena, tokoiona nai gi na elai, ke vona nai, bademowa kaliva nai aseasena wagaine, gi na siiakinina. Anafaiwe banai wai navanavane bademowa gi iavuiavulena. 20. Ke banai, bwabwaka wagaine i iavuiavulena, banai gi nogalina, ke maduga gi vemwamwala, 21. aku, faina keke walamina, gi na atuvefailina kabisona, aimoina, faina iana tafalolo i na mununa, ke gi na beu. 22. Ke banai, laimwagu wagaine gi iavuiavulena, banai vona nai gi nogalina, aku faina babia iana gaitoma tova moiaina gi nuaududuna, vona nai gi laotufa, ke gi koiona. 23. Ke banai awanumonumo wagaine gi iavuiavulena, banai vona gi nogalina, ke faina gi nuwauia, gi lovi velemonoena, tufona lakaivagaina, tufona lakaina, tufona maita lakaina.

## Witi ke Tesi.

Mataio xiii. 24-30, 37-43.

24. Ke Iesu gi vona, Eaubada iana ehaveimea anafaiwe seana kaliva, banai iana babia wagaine otova wakana gi iavuiavulena. 25. Aku bogibogi wagaine, nebaina gi elai ke witi nai wagaine, tesi gi iavuiavulena, ke gi nao. 26. Ke aimoina tesi, witi aigabu gi gagala. 27. Ke tonibabi nai wagaine iana togugai i elai, ke i vonena, Kauvea, tuaina ia babia wagaine otova wakana u iavuiavulena, aku tesi taidei? 28. Ke Kauvea nai gi vonedi, Nebaiku seana iana gugai taidei. Ke iana togugai i vonena, Kai a na nao ke tesi a na oie? 29. Ke banai gi vonedi, Keke, faina kai witi nodi wa na oie. 30. Adiselu i na tabo ke aiiala wagaine iaku togugai ga na vonedi, vaita nagona tesi i na dabadi, ke i na veitava ke i na tuidi, aku witi nai iaku manua witi wagaine i na sena.

37. Banai otova wakana gi iavuiavulena tauna Kaliva Natuna, 38. ke babi nai, kaliva aseasedi, ke otova wakana nai, Eaubada iana ehaveimea natunavo, ke tesi nai, tokoiona nai natunavo. 39. Ke nebaina nai, tauna gi iavuiavulena tesi, tauna diabololo, ke aiiala nai, kaliva manuafu iadi tova iana giavaina, ke todaba nai, aneloseavo. 40. Anafaiwe tesi nai i veitava ke i na tuina, anafaiwe babia iana tova giavaina. 41. Kaliva Natuna nai iana aneloseavo gi na imilidi, ke iana ehaveimea wagaine ebaluwaine moiaidi i na iaudi, kadu badiavo i gao koiona, 42. ke ai wagaine i na batugedi, ke i na tagiafailina kadu i na kudaligoligota. 43. Aku badiavo i wakana i na malina anafaiwe kauwana Tamadi iana ehaveimea wagaine. Banai watagana gi miamia, tauna gi na nogalina.

## Otova Mosita Nai.

Mataio xiii. 31-32.

31. Iesu gi vonedi, Gabama anafaiwe seana otova-mosita, kaliva seana otova nai gi bakulina, 32. ke otova nai kabisomoena, keke seana otova kabisomoena anafaiwe gi miamia, aku bademowa gi tabo, iana tubuga gi nagonedi ai moiaidi, kadu manuga i elai ke laganavo wagaidia i togatoga.

## Leveni Nai,

Mataio xiii. 33.

33. Kadu Iesu gi vonedi, Gabama anafaiwe leveni, tauna seana vevine gi vai, ke falaua wagaine gi sowavuiena, faina falaua matatabuna gi veleveni.

## Seana Kaikaiwabu iana Nuwagana.

Mataio xiii. 44.

44. Kadu Iesu gi vonedi, Gabama anafaiwe seana kaikaiwabu tauna babia gi miasowavuiena. Ke seana kaliva gi nuwagana, faina gi vemwamwala, ke gi velosowavuiena, ke iana lokoloko matatabuna gi madukimoni, ke tonibabia nai gi lufata faina babia nai gi na vai.

## Dakadaka nai Lakaivagaina.

Mataio xiii. 47-50.

47. Kadu Iesu gi vona, Gabama iana ebaveimea anafaiwe guvata, i batugena leagea, ke igana tulina moiaina i sikoludi, 48. ke bademowa guvata nai gi fotana, i taina, ke i vetoga, ke igana iwakadi i sedi naowa wagaine, aku igana koiiodi i segedi. 49. Anafaiwe babia iana tova giavaina wagaine, aneloseavo i na iegemona, ke tokoiodi i na sedi tabai, kadu towakadi i na sedi tabai, 50. ke i na batugedi tokoiodi ai wagaine ke i na tagiafailina, kadu i na kudaligoligota.



## Falisi nai ke To Vagauto Geii nai.

Luka xviii. 9-14.

9. Ke tufodi i nuanua vaita adikaibe i wakana aku moiaidi kadu i koiona. Faina Iesu gi vonedi seana vonamatalevulevuna. 10. Gi vona, Seana Falisi, kadu seana Tovagauta-geii, adiselu i laka Manua-Tabu wagaine, faina i na veoveole. 11. Ke Falisi nai keke gi da odu, gi mididi gakaikai anafaiwe, ke banai tauna wagaine gi veoveole anafaiwe, Eaubada, ga lokagutoki wagainia, faina iaieku keke anafaiwe kaliva moiaidi ga da gao, kadu keke anafaiwe Tovagauta-geii taidei 12. Wiki anakaibe anakaibe ga duvamoena lugei, kadu iaku velekaovo keke seana tova ga da nualolona. 13. Aku Tovagauta-geii nai, keke meameaganina gi da itavedadaga, faina gi vovomumu lakaivagaina, banai gi lufamuiamumu, ke gi vona, Eaubada, iaieku tokoioimoena, u na nuakalikalieku. 14. Imiavo, velemoena Eaubada nuanuana Tovagauta-geii iana veoveole faina banai gi nuaobu, aku Eaubada keke nuanuana Falisi nai iana veoveole, faina banai gi gakaikai.

EAUBADA, BANAI GI NUAOBU GI NA  
KILAKAINA, AKU BANAI GI GAKAIKAI, GI NA  
SEOBUIENA.

## Togugai Adiselu.

Mataio xiii. 21-35.

21. Fetelo Iesu gi vonena, Kauvea, kai tubuiaku wagaikuia gi gao koiona, gavaie tova ga na nuakalikaliena? kai tova seveni? 22. Iesu, Fetelo gi vonena, keke sevenimoa aku tova moiaina. 23. Gabama iana veimea anafaiwe kini seana, banai nuanuana iana togugai iadi lufata banai wagaine tauna gi na kiawawa. 24. Ke banai wagaine iana togugai seana iana lufata vitavagaina, kalivanai nagona i aliena. 25. Aku banai keke meameaganina

iana lufata gi na fatana faina vitavagaina, faina iana Kauvea gi veimea i na kimoni banai, kadu vavinena, kadu natunavo, kadu iana lokoloko matatabuna, ke iana lufata iana fatana i na nuwagana anafaiwe. 26. Ada iana togugai gi oduodu, ke gi vona, Kauvea, u na atuvefailiku, aimoina iaku lufata ga na fatana. 27. Ke iana Kauvea gi nuakabubuiena, ke gi vona, Ia lufata aowe, 28. Aku togugai nai bademowa gi iegemona, gi itana iana Kauvea iana togugai seana kadu, ke odona gi keviabina, ke gi vona, Ia lufata kabisona wagaikuia u na madufatana, 29. Ada banai gi veoveole, Kusebo, U na atuvefailiku, aimoina ga na lufata, 30. Aku togugai nai keke nuana, faina gi sena manua iogona wagaine, ke gi vonedi, manua iogona iana toitaveabidi, gi na miamia, ke iana lufata nagona gi na fataiabuna, ke mulia i na iavuna. 31. Ke togilagi tubuienavo i aseulololo, faina i awatalatalaina. 32. Ke Kauvea nai gi doena iana togugai koiona, ke gi vonena, Oihe tokoiona lakaivagaina, bademowa ia nuakalikalieni faina ia veoveole wagaikuia. 33. Afaiwe u na nuakalikaliena ia tolufata anafaiwe oihe ia nuakalikalieni. 34. Ke Kauvea nai gi magilakalaka, ke iana togugai koiona tomunudi wagaidia gi velen, ke gi vonedi, Nagona iana lufata gi na fataiabuna, ke mulia wa na iavuna. 35. Ke Iesu gi vonedi, badiavo iana vonamatalevulevuna i nogalina, Imiavo, Anafaiwe Kamaku wagaimia gi na gao kai tubwiamiavo keke wa na nuakalikaliEDI velemoena.

## **Mi Samalia Wakana Seana.**

Luka x. 29-37.

29. Seana kaliva, banai veimea nai iana tovetunugina, gi vonena Iesu, Kauvea, tubuiaku gaito? 30. Ke Iesu gi vonamatalevulevuna anafaiwe, Kaliva seana gi segena Ielusalema vaita gi na obu Ieliko wagaine, aku toleo i iuvaiuvaga, ke gi

mununa kalivaanai ke iana kaleko i siiavuna, kabi-sona gi na aliga, ke mulia badiavo i ota. 31. Ke tobulavoi seana, wai wagaine gi nao, ke gi itana togilagi, aku tobulavoi nai, faina keke nuanuana gi na nuakalikaliena togilagi, gi damana, ke gi nao. 32. Seana kadu gi elai banai Manua-Tabu iana toitaveabina seana. Ke banai kadu gi gao tobulavoi anafaiwe. 33. Aku mulia mi Samalia seana gi elai, ke gi itana togilagi, ke gi nuakalikaliena. 34. Ke iana kolia gi bunamidi, kadu gi faina, ke mulia iana ase wagaine gi sena, ke kaliva iadi manua-wai wagaine gi aliena, ke gi sena ivi wagaine, ke gi itaveabina. 35. Ke bademowa iadaiada seana giavaina mi Samalia nuanuana gi na nao, faina toitaveabina manua nai wagaine mani gi vena, kadu gi vonena, U na itaveabina togilagi nai, aimoina ga na iewa, ke gavana togilagi iana lufata wagainia iaieku ga na fatana. 36. Iesu gi vona, Togilagi tubuiana velemono gaito? 37. Ke tovetunugina gi vona, Banai togilagi gi nuakalikaliena. Ke Iesu gi vonena, Oie, u na nao, ke tova moiaina anafaiwe u na gao.

## To Lufata Lugei.

Luka vii. 36-50.

36. Seana Falisi nuanuana Iesu gi na luku banai iana manuea ke adiselu i na kani. Ke Falisi nai iana manuea Iesu gi luku, ke gi da kani. 37. Aku seana vevine, banai iana dewa gi koiono, banai gi nogalina Iesu manuea gi miamia, faina seana bunama, iana lufata vitavagaina, gi aliena. 38. Ke matailuna wagaine, Iesu agena gi vebutabutadi, ke kuluana wagaine gi luegegedi, ke gi veiamodi, ke gi bunamidi. 39. Aku tonimanua nai nuanea gi ifufu anafaiwe, Kaliva taidei kai falofita velemono, bademowa gi da itana vevine taidei gi koiona. 40. Ada Iesu gi vonena, Simona, seana iaku vona wagainia, Ke Simona gi vona, Iwakana Kauvea, u na voneku. 41. Ke Iesu gi vona, Seana kaliva iana



tolufata lugei, seana iana lufatana vitana ke seana iana lufata meameaganina. 42. Ke faina iadi loko-loko keke, banai gi vonedi, Imiavo, iami lufata aowe. Ada Iesu, Simona gi vonena, Simona, Gaito gi na nuawakana lakaina banai wagaine gi nuakalikali? 43. Ke Simona gi vona, Banai nuakalikali lakaina gi nuwagana. Ke Iesu gi vona, Vele-moena Simona. 44. Ke Iesu gi kivilana vevine nai wagaine ke gi vona, Simona, vevine taidei u na itana. Ia manuea ga luku, aku ageku iana daoda keke u da veleku, aku banai, matailuna wagaine ageku gi vebutabutadi, ke kuluana wagaine gi luagegedi, 45. Oie, keke u da veiamoku, aku banai, ageku gi veiamodi vagata. 46. Kuluaku iana bunama, iana lufata meameaganina, wagaine keke u da bunamina, aku banai, bunama, iana lufata vitana, wagaine ageku gi bunamidi bademowa. 47. Faina ga vona, Banai iana koiona moiaidi keke ga na matavolagedi, iana nuakabubu lakaivagaina faina. 48. Ada Iesu vevine nai gi vonena. Ia koiona moiaidi keke ga na matavolagedi. 49. Ke badiavo, Iesu aigabu i kani, i vetoletole, i vona, Gaito taidei? Banai koiona gi nuwedi. 50. Ke Iesu gi vonena vevine, Ia davadava faina u na vewakana.

## Seana Kaliva Natuna gi Gakaikai.

Luka xv. 11-32.

11. Ke Iesu gi vonedi, Seana kaliva natunavo lugei, 12. ke kwamane gi vona, Kamaku, iaku vutuga u na veleku. Ke Tamana iana lokoloko gi vutuga ke kwamane wagaine gi veleni iana vutuga 13. Ke aimoina kabisona kwamane iana lokoloko gi sedewadewana, ke melala atuada wagaine gi nao, ke dewa koiona wagaine iana lokoloko gi madugivaina. 14. Ke loka lakaina gi iegemona, ke banai, mafa gi lavuna. 15. Ke seana kaliva wagaine gi nao, ke gi vonena gi na biawaina, aku banai gi vonena, laku bawe u na itaveabidi nagona ke mulia ga na biawaini. 16. Ke faina mafa gi

lavuna vagata, nuanuana bawe adiga gi na kani. 17. Ke nuanea gi ifufu, Kamaku iana togugai moiaidi ke tova moiaina kamodi i fata ke aa tufona gi miamia, aku iaieku, kamaku natuna, habikona ga aliga faina mafa gi lavuku vagata. 18. Ga na mididi ke ga na nao kamaku wagaine ke ga na vonena, Kamaku, bademowa ga koiona gabama wagaine kadu wagainia, 19. keke akufaiwe u na veiegaku natuku, u na veimea ga na togugai ana-faiwe. 20. Ke gi mididi, ke tamana wagaine gi elaelai. Aku tamana gi itana atuada, ke gi madu-nubodebodena, ke gi atulaowina, ke gi veiaugina. 21. Ke natuna gi vona, Kamaku, bademowa ga koiona gabama wagaine kadu wagainia, keke akufaiwe u na veiegaku natu, u na veimea ga na togugai seana. 22. Aku tamana iana togugai wagaidia gi vona, Kaleko iwakaivagaina nai wa na aliena, ke wa na veosena, ke nimanea nimakwasi wa na sena, ke ageiafaiafadi wagaine butu wa na sena, 23. ke bulumakau natuna waiafana wa na aliena, ke wa na mununa, ke ka na kani, ke ka na vemwamwala, 24. faina natuku taidei gi aliga, ke bademowa gi mididi, gi nufani, ke bademowa a nuwagana. Ke i vemwamwala.

25. Ke tomwainagona bakulea gi miamia, ke gi elai, ke iadi tavotavole gi nogalina. 26. Ke gi doena togugai seana, ke gi vonena, Gavana faina ana-faiwe i gao? 27. Ke gi vonena, Tai bademowa gi elai ke tama bulumakau natuna waiafana gi mununa faina gi miamia iwakana. 28. Aku tomwainagona gi ogala, ke keke gi da luku, ke tamana gi iegemona, ke gi vonawaiogena. 29. Ke tomwainagona gi vona, Kamaku, U itana, malamala moiaina bademowa faini ga gugai, kadu keke seana tova ia veimea ga awaegena, aku oiie, keke seana tova seana goti natuna u da veleku tubwiakweavo faidi. 30. Aku natu kalivaanai gi elai, banai tuaina ia lokoloko gi veavaina, banai faina bulumakau natuna waiafana bademowa u mununa. 31. Ke tamana gi vona, Natuku, Adaselu ka na miavagata, ke iaku lokoloko ia lokoloko. 32. Aku adafaiwe ka na

vemwamwala, faina tai gi aliga ke bademowa gi wakana, kadu gi lovogafanifani ke bademowa ka nuwagana.

## **Akeakedu Nuwaunuwauadi ke Akeakedu Kwavakwavadi.**

Mataio xxv. 1-13.

1. Iesu gi vona, Gabama iana ebaveimea anafaiwe akeakedu ageaseana, badiavo tonagi-kaliva i na nubodebodena. 2. Ke akeakedu nuwaunuwauadi nimafafalina, ke akeakedu kwavakwavadi nimafafalina. 3. Faina badiavo i kwavakwava, keke iadi bunama maiale faina, 4. aku badiavo i nuwauia, iadi bunama gi miamia. 5. Ke moiaidi i bodaboda tonagi-kaliva ke i enowavulu. 6. Aku boginafa wagaine i do Tonagi-kaliva gi elaelai, Wa na elai ke wa na nubodebodena. 7. Ke akeakedu moiaidi i madumididi, ke iadi maiale iadi wiki i sedewadewana. 8. Ke kwavakwavadi, nuwaunuwauadi i vonedi, Imiavo, bunama wa na velema, faina kabisona iama maiale i na weu. 9. Aku nuwaunuwauadi i vona, Kai iama bunama keke anafaiwe maiale moiaidi faidi. Iwakana wa na nao ke bunama wa na kimoni. 10. Ke i nao ke i kimoni. Aku tonagi-kaliva gi elai, ke akeakedu nuwaunuwauadi aigabu manuea i luku, ke wana i falivagaina. Ke i kanikani. 11. Ke mulia akeakedu kwavakwavadi i elai, ke i vona, Kauvea, kauvea, a na luku, wana u na iavuna. 12. Aku banai gi vonedi, Velemoena keke ga alamanemi. 13. Ke Iesu gi vona, Imiavo wa na itabodabodavagaina faina Kauvea iana tova keke wa alamaena.

## **Talena Nai.**

Mataio xxv. 14-30

14. Iesu gi vona, Gabama iana ebaveimea anafaiwe seana kauvea, banai gi na nudadana, ke nagona iana togugai gi vagauledi, ke wagaidia iana



1. lokoloko gi velenā, vaita i na itaveabina. 15. Ke seana wagaine taleni nimaḡafalina gi velenā, ke seana wagaine taleni lugei gi velenā, ke seana wagaine taleni seana gi velenā, iadi itaveabina anafaiwe. Ke mulia gi nao. 16. Ke banai, taleni nimaḡafalina gi vai, gi nao ke kimoni wagaine taleni nimaḡafalina kadu gi nuwagana. 17. Anafaiwe banai, taleni lugei gi vai, lugei kadu gi nuwagana. 18. Aku banai, taleni seana gi vai, gi nao ke iana taleni seana gi tavuna. 19. Ke tova manamanawe giavaina ke mulia iadi kauvea gi iewa, ke gi doedi, vaita iadi kauvea kimoni gi na itana. 20. Ke banai, taleni nimaḡafalina kimoni wagaine gi vai, gi aliēdi, ke gi vonena iana kauvea. U na itana kauvea, tuaina taleni nimaḡafalina u veleku, bade-mowa ga vai taleni nimaḡafalina kadu kimoni wagaine. 21. Ke iana kauvea gi vona, Oīie iaku togugai velemono, faina bademowa iaku gaitoma tufodi u itaveabidi velemono, malinai iaku gaitoma moiaina u na itaveabidi, kauvea aigabu u na vemwamwala. 22. Anafaiwe banai taleni lugei gi vai gi vona, Kauvea, tuaina taleni lugei u veleku, bade-mowa lugei kadu ga vai kimoni wagaine. 23. Ke iana kauvea gi vona, Oīie iaku togugai velemono, faina bademowa iaku gaitoma tufodi u itaveabidi velemono, malinai iaku gaitoma moiaina u na itaveabidi, kauvea aigabu u na vemwamwala. 24. Ke banai, taleni seana gi vai, gi elai ke gi vona, Kauvea, oīie ga alamaneni, ia nuakabubu keke, kadu kaliva tulidi iadi bakula u aiiala, 25. ke ga matauta, ke ia taleni seana ga tavuna, taidei ia taleni u na vai kadu. 26. Aku iana Kauvea gi vona, Oīie togugai koiona u gamaiemaiewa, u alamanena ga na vagauta ke keke nagona ga na iavuiavula, kadu ga aiiala ke keke nagona ga na bakula, 27. gavana faina keke iaku mani togugai-mani wagaidia u na veledi ke iaieku ga na iewa, ke iaku mani ga na vai, ke togugai-mani iadi fatana kadu? 28. Ke kauvea gi vonedi, Iana taleni wa na vai, ke wa na velenā banai wagaine bademowa taleni ageaseana gi nuwagana. 29. Faina badiavo waiadi

lokoloko, wagaidia i na velen a ku banai keke waiana lokoloko velemono iana lokoloko kabisona i na vaiabu. 30. Ke togugai gamaiaewa wa na segena iuiuvana wagaine, ke gi na tagiafailina ke gi na kudaligolgota.

## Sifi ke Goti.

Mataio xxv. 31-46 .

31. Iesu gi vona, Aimoina Kaliva Natuna aneloseavo aigabu i na elai, ke babia gi na malina lakaivagaina, 32. ke banai matane kaliva matatabuna i na mididi, ke badiavo gi na vutuga, anafaiwe toitateabina sifi iana sifi ke iana goti gi na vutuga, 33. ke sifi aiatagine gi na sedi, ke goti aemauline gi na sedi. 34. Ke Kini nai gi na vonedi, badiavo, aiatagine i mididi, Imiavo, Kamaku nagona iami ebaveimea bademowa gi gugai, wagaine wa na luku, 35. faina mafa gi lavuku, ke wa biawaiku. ogoku gi alina, ke wa veiuku, ga awakawaka, ke iami manuea wa sivenavenauku, 36. ga waikwanikwanena, ke wa veoseku, ga veoga, ke ga miamia manua-iogona wagaine, ke wa elai wagaikuia. 37. Ke badiavo i na vonena, Kauvea, gava tova a veleni aa, kai daoda? 38. gadadeku a itani u awakawaka, ke a itaveabini? gava tova u waikwanikwanena, ke a veoseni? 39. Gava tova a itani u veoga, ke manua-iogona wagaine u miamia, ke imeavo a elai wagainia? 40. Ke Kini nai gi na vona, Imiavo, ga vonemi velemono, faina kaikuweavo kwanafanifanidi wa nuakabubuiedi, wa nuakabubuieku. 41. Ke mulia gi na vonedi, badiavo i mididi aemauline, Imiavo, wa na nao diabololo ke iana aneloseavo iadi ai wagaine, 42. faina mafa gi lavuku, ke keke wa da biawaiku, ogoku gi alina, ke keke wa da veiuku, 43. ga awakawaka, ke keke iami manuea wa da sivenavenauku, ga waikwanikwanena, ke keke wa veoseku, ga veoga, ke manua-iogona wagaine ga miamia, ke keke wagaikuia wa da elai. 44. Ke badiavo i na vonena, Kauvea, gava tova a itani

mafa gi lavuni, ke ago gi alina, ke u awakawaka,  
 ke u waikwanikwanena, ke u veoga, ke manua-  
 togonu wagaine u miamia, ke keke a da biawaini?  
 45. Ke banai gi na vonedi, Imiavo, ga vonemi  
 velemono, faina kaikuweavo keke wa da biawaidi  
 keke wa da biawaiku. 46. Ke badiavo i na nao  
 melala mununa-vagata wagaine, aku towakadi i na  
 nao melala waiawaina-vagata wagaine.



# Iesu iana tova babia kabikona gi na avaina iana Ifufu.

## **Kani Ebanuaududuna.**

Maleko xiv. 1-25.

1. Iadaiada lugei gi na avaina ke kani-Damana ke falaua keke waleveni iadi tova gi iegemona, ke tobulavoi ke tovetokilumidi i ifufu faina nuanuadi i na mununa Iesu, 2. aku i matauta faina kaliva. 3. Ke Iesu gi miamia Betani wagaine ke Simona tolefelu iana manua wagaine gi kanikani, ke seana vevine bunama wakaivagaine gi aliena, ke Iesu debaina wagaine gi wana. 4. Aku tofedi i cgala, ke i vona, Gavana faina anafaiwe bunama gi veavaina. 5. Meameaganina bunama anafaiwe i na kimoni ke kai feni teli-analedi i na nuwagana, ke i na vena kwanafanifanidi wagaidia, Ke i vona koiona vavine nai wagaine. 6. Aku Iesu gi vonedi, Aowe, keke wa na duweiena, bademowa gi kive-wakaneku. 7. Kwanafanifanidi i na miavagata, ke tova moiaina meameaganina wa na kivewakanedi, aku iaieku keke imiavo aigabu ka na miavagata. 8. Banai gi gugai velemonoena, vovoku gi bunamina tavuna faina. 9. Vona velemonoena, vevine taidei iana gugai taidei i na awatalatalaina tafalolo wagaine kaliva matatabuna wagaidia.

10. Ke Iuda Isakaliota, aditwelu seana, gi nao tobulavoi wagaidia, faina nuanuana Iesu gi na awamogatalena wagaidia. 11. Ke badiavo i vemwamwala ke i vonena i na alakulukululuina. Ke tova moiaina gi balalavina vaita Iesu gi na awamogatalena wagaidia.

12. Ke falaua keke waleveni iana iadaiada nagona, kani nai iana lami i na mununa. Ke Iesu iana tonogalavo i vonena, Gadadeku nuanua a na

kani, imeavo a na nagona ke manua a na sedewadewana. 13. Ke tonogalavo lugei gi imilidi, ke gi vonedi, Wa na nao melala wagaine, ke seana kaliva wa na nubodebodena, daoda gi koi, banai wa na mulia manua wagaine gi na luku, 14. ke toni-manua wa na vonena, Kauvea nai gi vona, Gadadeku awakawaka iana manua, nuanuaku ga na luku ke iaku tonogalavo aigabu kani-Damana a na kani. 15. Ke banai manua lakaina getani gi na vewalemi, ke wa na sedewadewana. 16. Ke iana tonogalavo i nao, ke melala wagaine i luku, ke anafaiwe Iesu gi vonedi, i nuwagana, ke manua i sedewadewana kani-Damana faina.

17. Ke bademowa mala gi bogi Iesu aditwelu aigabu, i elai. 18. Ke i vetoga ke i kanikani ke Iesu gi vonedi, Vona velemonoena, seana, ideavo aigabu ka kanikani, malinai gi na awamogataleku. 19. Ke iana tonogalavo i aseulololo, ke anakaibe anakaibe i vonena, Kauvea, kai iaieku? 20. Ke gi vonedi, Amitwelu seana, banai amaselu naowa wagaine amaga a vai. 21. Kaliva Natuna i na awamogatalena anafaiwe vetokilumina, aku banai, gi na awamogatalena, ulololo gi na nuwagana, iwakana kai banai keke gi da tubuga.

22. Ke i kanikani, ke Iesu falaua gi vai, ke gi veawawakanena, ke gi kigoloina, ke gi vena wagaidia, ke gi vona, Wa na kani, taidei voyoku. 23. Ke seana vei gi vai, ke gi lokagutoki, ke gi vena wagaidia, 24. ke gi vona, Taidei daiagiku gi na madu moiaidi faidi. 25. Vona velemonoena, keke kadu ga na iuga oine, aku evaguna Eaubada iana ebaveimea wagaine.

### Getesemani.

Maleko <sup>xiv</sup>~~xvi~~. 26-42.

26. Ke Iesu ke iana tonogalavo, seana kweli i kweli, ke mulia i nao oiia Oliveta wagaine. 27. Ke Iesu gi vonedi, Kabikona moiaimi wa na velutala-

lena, ke wa na beu, anafaiwe vetokilumina, Toita-  
 veabina sifi ga na mununa, ke sifi i na ota. 28.  
 Aku bademowa ga mididi ga na nao nagona Galili  
 wagaine. 29. Aku Fetelo gi vonena, Kauvea, kai  
 moiaidi i na beu, aku iaieku keke. 30. Ke Iesu gi  
 vonena, Vona velemono, bogibogi malinai, kamo-  
 kamo iana kwagi lugei keke gi na avaina, oiie iaieku  
 u na awavekema toi. 31. Aku Fetelo gi vona, Keke  
 meameaganina iaieku anafaiwe ga na gao. Kai i  
 na luvialiku iwakana, keke oiie ga na vewa.  
 Moiaidi kadu i vona anafaiwe. 32. Ke i elai Gete-  
 semani wagaine, ke Iesu iana tonogalavo gi vonedi,  
 Wa na vetoga taidei ke ga na veoveole. 33. Ke gi  
 nuwedi Fetelo ke Iemesa ke Ioane seana sena tulina  
 wagaine, ke nuana gi maduifuifufu lakaivagaina,  
 kadu gi aseulololo lakaivagaina. 34. Ke gi  
 vonedi, Aseaseku gi ulololo lakaivagaina,  
 kabikona ga na aliga, wa na miamia taidei, ke wa  
 na iabaiaba. 35. Ke gi nao kabisona, ke gi beu  
 ke gi veoveole, 36. Kamaku, Oiie toiogivagaina,  
 iaku aseulololo u na luiewaiewa, aku u na veimea,  
 kai nuanua tulina iwakana. 37. Ke mulia gi elai,  
 ke gi itadi iana tonogalavo i dudau, ke gi vona,  
 Fetelo Simona, u dudau, keke meameaganina faiku  
 u na iabaiaba kabisona? 38. Wa na itana, ke wa na  
 veoveole, faina ialadibidibi, alualuami nuanuadi i na  
 iabaiaba aku vidomi vitana. 39. Kadu gi nao, ke  
 gi veoveole anafaiwe. 40. Ke kadu anafaiwe gi  
 elai, ke tonogalavo gi itadi i dudau, faina matadi i  
 nega, ke gi vonedi, aku badiavo, faina matadi i  
 nega, keke meameaganina i na vonadewadewa. 41.  
 Ke tova toia gi elai anafaiwe, ke gi vonedi, Wa na  
 dudau, bademowa iaku tova gi iegemona, wa itana,  
 Kaliva Natuna bademowa i awamogatalena kaliva  
 koiodi wagaidia. 42. Wa na mididi, ka na nao, wa  
 itana, banai gi na awamogataleku, gi miamia livi-  
 vana.



## Iesu i Iogona ke i Luesala.

Maleko xiv. 43; xvi. 1-15.

43. Ke maduga Iuda Isakaliota gi elai, ke io lakaina aigabu wanimafetodi, badiavo, tobulavoi ke tovetokilumina, i imilidi. 44. Ke Iuda Isakaliota gi vonedi, Banai, ga na veaugina, banai Iesu, wa na keviabina, ke wa na sivenavenauna. 45. Ke gi elai Iesu wagaine, ke gi veaugina. 46. Ke i keviabina. 47. Aku iana tonogala seana iana kwasi-kwasi wagaine tobulavoi nagona iana faiaiaia tagana gi dabana. 48. Ke Iesu gi vona, Imiavo, wa elai wanimafetomi vaita iaieku tokiafu. 49. Tova moiaina imiavo iaku vona Manua-Tabu wagaine wa nogalina, aku keke wa da keviabiku, aku malinai meameaganina wa na keviabiku faina anafaiwe Buki-Tabu gi awatalatalaina. 50. Ke iana tonogalavo manuafu i nuiabuiabuna, ke i ota.

53. Ke Iesu i sevenavenauna Tobulavoi-Nagona wagaine, ke tobulavoi moiaidi, kadu tovetokilumidi aigabu i elai. 54. Ke Fetelo atuada gi mulia, ke Tobulavoi-Nagona iana manua wagaine gi luku, ke lugavia aigabu gi vetoga, ke nimana gi fatafata. 55. Ke Tobulavoi-Nagona, kadu toveimea moiaidi, seana awatalatalaina velemonoena faina Iesu i lelewaiogena. 56. Ke moiaidi i awatalatalaina fwaia. 57. Aku lugei i awatalatalaina fwaia anafaiwe, 58. Imeavo iana vona a nogalina, gi vona, Manua-Tabu taidei, nimami wagaine wa iogona, ga na segena ke iadaiada toi gi na avaina seana Manua-Tabu ga na iogona, aku keke nimaku wagaine. 59. Aku adiselu iadi awatalatalaina fwaia keke meameaganina i na sedewadewana. 60. Ke Tobulavoi-Nagona gi mididi ke gi vonena Iesu, Gavana faina i kuluni, keke ia vona seana? 61. Aku Iesu keke gi da vona. Kadu Tobulavoi-Nagona gi vonena Iesu, Oie Keliso nai, Eaubada Natuna? 62. Ke Iesu gi vonena, Ika, aimoina Kaliva Natuna wa na itana gi na elai watoiogina gabama wagaine. 63. Ke Tobulavoi-Nagona iana kaleko gi iakenina, ke gi vona, Aowe awatalatalaina kadu. 64. Bademowa

iana vonakoiona wa nogalina, gavana wa nuanua? Ke moiaidi i vona, Anafaiwe gi na aliga. 65. Ke tufodi Iesu magigina wagaine i kiwala, kadu magigina i lifitagona ke i mununa ke i vonena, U na vonena gaito gi mununi, kadu lugavia i mununa.

66. Ke Fetelo manua dibuni gi miamia ke Tobulavoi-Nagona iana faiaiaia-vevine seana gi elai, 67. ke gi itana Fetelo nimana gi fatafata, ke gi itavinevinena, ke gi vona, Oihe kadu Iesu mi Nasaleta amiselu wa miamia. 68. Aku Fetelo gi awavekema, gi vona, Ia vona keke ga alamanena, ke mulia gi iegemona ke kamokamo gi kwagi seana. 69. Ke vavine nai lugavia gi vonedi, Kaliva taidei Iesu iana tonogala. 70. Ke Fetelo gi awavekema kadu. Ke mulia tufodi i vonena Fetelo, Vona velemono oiie mi Galili. 71. Aku Fetelo gi vona koiona ke gi awavekema lakaivagaina, gi vona, Kaliva taidei keke ga alamanena. 72. Ke kamokamo gi madukwagi lugena. Ke Fetelo Iesu iana vona vaita toi gi na awavekema Iesu ke mulia kamokamo iana kwagi lugei, gi nuaududuna. Ke, faina iana awavekema toi nuanea gi ifufu, gi tagiafailina.

XIX. 1. Ke maduga malabutia toveimea moiaidi i ifufu, ke i iogona Iesu, ke Filato wagaine i nuwena. 2. Ke Filato gi vonena, Kai oiie mi Iudea iadi Kini? Ke gi vona, Anafaiwe u vona. 3. Ke tobulavoi gaitoma moiaina faina Iesu i awatalatalaina. 4. Ke Filato, Iesu gi vonena, Gavana faina keke u na vona, u nogalina iadi awatalatalaina moiaina. 5. Aku Iesu keke gi da vona, ke Filato nuana gi maduifuifufu faina.

6. Ke abutu iana tovea Filato seana gi na iavuna manua-iogona wagaine, kai nuanuadi. 7. Ke seana, ana iegana Balaba, banai kaliva gi vatufafadi vaita i na busoiogena gabamani, kadu tufodi aigabu i miamia faina i luvealikadi kaliva, banai ke badiavo i miamia manua-iogona wagaine. 8. Ke io mata-tabuna i laka Filato wagaine ke i vonena vaita, anafaiwe tuaina, gi na iavuna seana. 9. Ke Filato gi alamanena tobulavoi, faina iadi inagekoio Iesu



wagaina, i aliena banai wagaine ke gi vonedi. 10. Iwakana Iesu ga na iavuna. 11. Aku tobulavoi, io matatabuna i vatufafadi vaita Balaba gi na iavuna. 12. Ke Filato gi vonedi, Gavana ga na gao banai wagaine, ana iegana mi Iudea iadi Kini? 13. Ke moiaidi i do, U na kivebwalagalagana. 14. Ke Filato gi vonedi, Gavana iana koiona? Aku moiaidi i do lakaivagaina, U na kivebwalagalagana. 15. Ke Filato, faina nuana io i na kuludi, Balaba gi iavuna, aku gi mununa Iesu, ke gi vonedi iana lugavia i na kivebwalagalagana.

## I Kivebwalagalagana Iesu.

Maleko xv. 16-20, 22-47

16. Ke lugavia nai Iesu i sivenavenauna manua ana iegana Fetoliumi wagaine, ke lugavia moiaidi i doedi. 17. Ke kaleko wakana wagaine i veosena, ke seana kedukedu manimanini wagaine i iogona ke debaina wagaine i sena, 18. ke i awavelegena anafaiwe, Kagutoki oiie mi Iudea iadi Kini. 19. Ke debaina i mununa, ke wagaine i kiwala, kadu i oduodu fwaia wagaine. 20. Ke bademowa iadi awavelega giavaina, iana kaleko wakana i vai, ke iana kaleko tuaina wagaine i veosena. Ke i sivenavenauna kivebwalagalagana iana sena wagaine.

22. Ke seana sena, ana iegana Goligota, kadu Debaina-Lulugagana, wagaine i sivenavenauna. 23. Ke i vena seana ufa, vaita gi na iuga, aku gi busoioga. 24. Ke i kivebwalagalagana, ke iana kaleko i vutuga. 25. Ke malabutua i kivebwalagalagana. 26. Ke iana kelose getane i vetokilumina,

## MI IUDEA IADI KINI.

27. Ke tokiafu lugei aigabu i kivegwalagalagadi, seana aiatagine ke seana aimauline. 29. Ke moiaidi i awavelegena, i vona, Oiie, vaita Manua-Tabu u na segena ke iadaiada toi wagaidia u na iogona kadu, 30. tau u na kibababala, ke kelosi wagaine u na



obu. 31. Anafaiwe tobulavoi, tovetokilumidi aigabu, i awavelegena, i vona, Moiaidi gi kibababaledi, aku tauna keke meameaganina. 32. Iwakana Keliso nai, mi Iselaela iadi Kini, malina i na obu kelose wagaine, ke ka na itana, kadu ka na davadavana. Kadu tokiafu, aigabu i kivebwalagalagana, adiselu i vona koiona banai wagaine.

33. Ke iadaiadea melala matatabuna gi iuiuvana, 37. ke lavilavi Iesu gi do, ke alualuana gi nao, ke iuiuvana giavaina. 38. Ke Manua-Tabu iana wana iana kaleko gi iakeninina lugei. 39. Ke lugavia iadi kauvea gi itana Iesu iana aliga anafaiwe, ke gi vona, Velemoena, kaliva taidei Eaubada Natuna.

42. Ke bademowa mala gi bogi, 43. ke Iosefa mi Alimatea gi elai, banai toveimea kaikaiwabu, kadu banai nuanuana Eaubada iana ebaveimea gi na itana, ke gi luku Filato wagaine, ke gi veola Iesu vovona. 44. Ke Filato, faina gi nogalina vaita bademowa Iesu gi aliga, nuana gi maduifufufu, ke lugavia iadi kauvea gi doena, ke gi vonena kai bademowa gi aliga. 45. Ke banai gi vona, Bademowa, ke Filato Iesu vovona Iosefa wagaine gi vena. 46. Ke Iosefa seana kaleko evaguna gi kimoni, ke Iesu vovona gi vaiobuena kelose wagaine, ke gi faina, ke iana lua evaguna, i talana kabala wagaine, gi sena wagaine, ke seana kabala gi kaliwawa wagaine. 47. Ke Meli Magadalini, ke Meli, Iosesi inana, adiselu i itana gadadeku i sena.

### **Iesu gi Mididi Aligea.**

Maleko xvi. 1-8, 14-20.

1. Ke Sabate giavaina, Meli Magadalini, ke Meli, Iemesa inana, ke Salome, bunama iwakana i kimoni, faina Iesu vovona i na vetamatakaikaina.
2. Ke matabogina, wiki iana iadaiada nagona wagaine, i mididi, ke aditoto i elai lua wagaine, ke kauwana bademowa gi laka kabisona.
3. Ke i vona, Gaito, faima kabala gi na kaliwawana?
4. Ke bademowa i elai, i itana seana gi kaliwawana bademowa, kabula vitavagaina.
5. Ke

lua wagaine i luku, ke i itana tubulakaina seana aiatagine gi vetoga, iana kaleko kwaiakwaiana velemonoena, ke banai faina nuadi i maduifuifufu lakaina. 6. Aku banai gi vonedi, keke nuami gi na maduifuifufu, Iesu mi Nasaleta wa leleni, banai bademowa i kivebwalagalagana, keke gi miamia taidei, bademowa gi mididi, iana sena wa na itana. 7. Aku wa na nao ke iana tonogalavo ke Fetelo wa na vonedi. Banai gi bodabodami Galili wagaine, Galili wagaine wa na itana anafaiwe bademowa gi vonemi. 8. Ke i iegemona ke i ota.

12. Ke mulia tonogalavo lugei i nudadana, ke wai wagaine Iesu i itana. 13. Ke adiselu i maduawatalatalaina tonogalavo moiaidi wagaidia, aku badiavo, adiselu iadi vona, keke i da davadavana.

14. Ke mulia tonogalavo adieleveni i kanikani, ke Iesu gi iegemona wagaidia, ke gi fainedi faina keke i da davadavana, kadu faina aseasedi i toiogina, faina badiavo, bademowa i itana Iesu, iadi vona moiaidi keke i da davadavana. 15. Ke gi vonedi, Wa na nao melala moiaidi wagaidia ke iaku Ifufu-Wakana wa na laumamala kaliva manuafu wagaidia. 16. Banai gi na davadavana kadu gi bafitaiso gi na wakana, aku banai, keke gi da davadavana, gi na koiona. 17. Ke badiavo, i davadavana, iadi iaiaia anafaiwe, aku ieganea i na seiegemonidi dimoni, kadu bonadi evagudi i na nuwagadi, 18. meameaganina i na keviabidi mota, kadu, gava gaitoma golagolana i na iuga, keke i na aliga, kadu, nimadi i na sena toveoga wagaidia ke i na siveawadi.

19. Ke bademowa Kauvea Iesu iana vona giavaina, gi laka, ke mi gabama i vagaulena, ke banai gi vetoga Eaubada aiatagine. 20. Ke badiavo i iegemona, ke fafali moiaidi wagaidia i laumamala, ke Kauvea gi lemedi tova moiaina.

AOWE, GIAVAINA.

Spectator Publishing Co, Melbourne.

MOORE COLLEGE  
LIBRARY

