

QÂPUC MITI

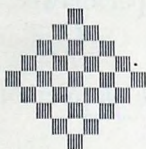
MOORE THEOLOGICAL COLLEGE LIBRARY



3 2042 10014512 1



QÂPUC MITI



1946
Lutheran Mission Finschhafen
Finschhafen
Territory of New Guinea

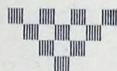
Printed in U. S. A.

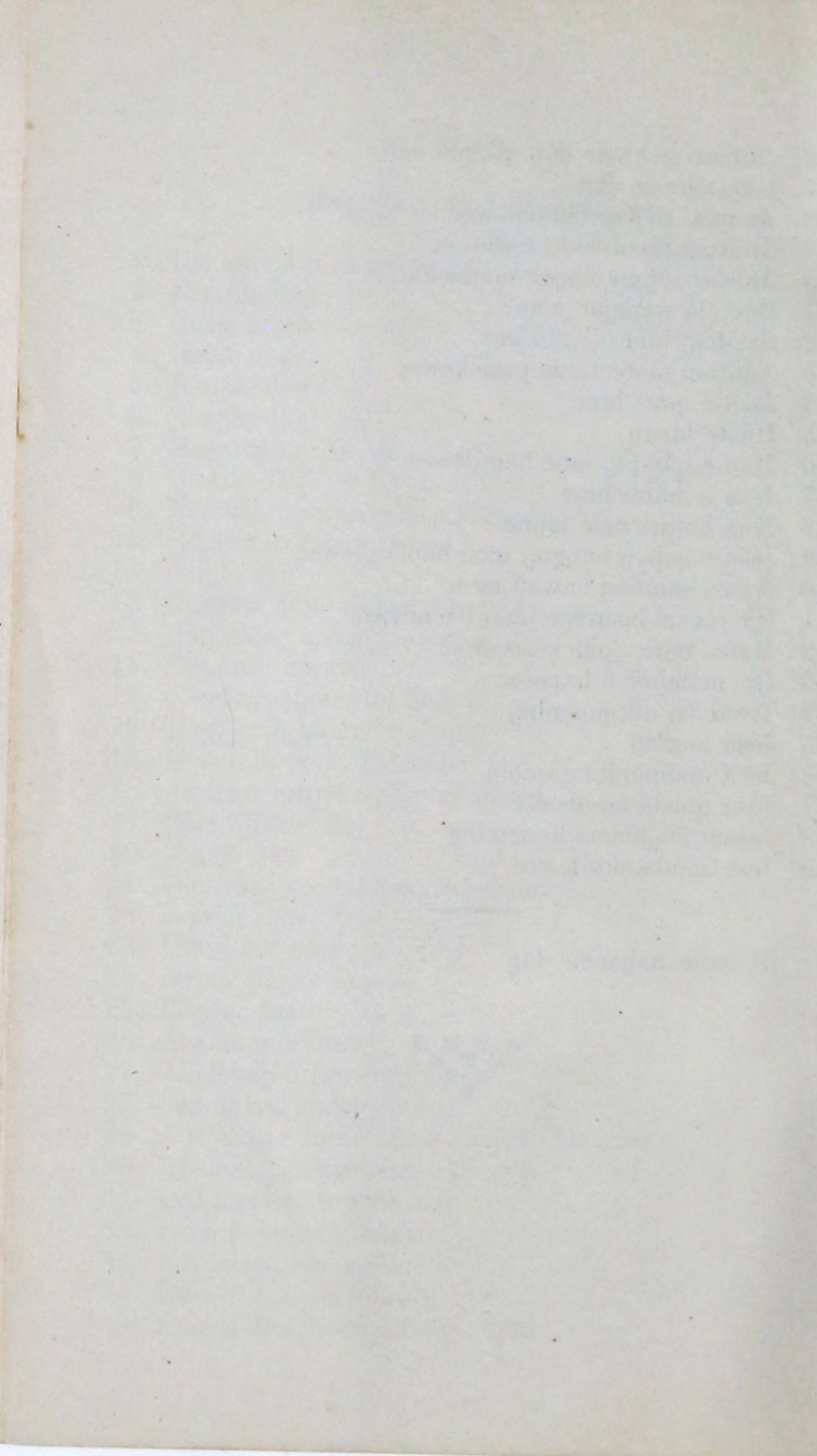
Dâṅ 3âṅene bilickekicne

1. Ȩic qâpuc miti jajaza ilec dâṅ
2. Nemule dâṅ
3. Hoele fuṅne
4. Opâle dâṅ
5. Nânâle dâṅ
6. Zoanṭe dâṅ
7. Mosa bâṅiṅ ilec dâṅ
8. Qowile dâṅ
9. Nemuzi miminṅnenâṅec bâfuawec
10. Nemuzi hombaṅ ṅewec
11. Jufule dâṅ
12. Anutuzi ṅicṭe ṅokac moc bâfuawec
13. Qaqatalac â fiuc fuawec
14. Hâhâwic fuawec
15. Nânâ sâsâqole ilec dâṅ
16. Huczâic â hâmoc ilec dâṅ
17. Ȩokac huczâic ejaleekac
18. Anutuzi ṅicṅokac jâpecjofawec
19. Bâzi lilikele dâṅ
20. Ȩikale dâṅ
21. Ȩic fuasawec elâ boc sâqolembiṅ
22. Lumile dâṅ
23. Hulili ilec dâṅ
24. Dâṅne dâṅne fuawec
25. Qanṅec fuawec
26. Abalahanṭe binanṅ
27. Abalahanṅ â Loti lâwiṅṅepic
28. Sodonṅ hae ȓoczi ȓawec
29. Abalahanṅ e motecticne likeocte balawec
30. Abalahanṅ ṅokacticne hâmowec
31. Isaka ṅokac mucnembinṅ
32. Esau â Jakoba fuapic
33. Esauzi qowile sasec ewec
34. Esau â Jakoba lâlâwiṅ epic
35. Esau â Jakoba âṅo babac epic

36. Josefezi ȝokacte dâŋ qikiȝnewec
37. Guȝ fâlinele dâŋ
38. Anutuzi hâwec bâtâcnewec
39. Anutuzi Sinai tikio wahawec
40. Anutuzi fuȝne nâȝec manaekac
41. Hâmolâ wenȝuc juzo?
42. Sambâŋ lunezi wahawec
43. Anutuzi motecticne ȝezickewec
44. Jesu e gowi lune
45. Hucte binâŋ
46. Jesu e qâŋqâŋ moc bâqâlewec
47. Jesu e mâlili lune
48. Jesu hataticnele fuȝne
49. Jesu e qepoȝ nâŋguȝ moc bâpiaŋkewec
50. Jesuzi sambâŋ hawali ewec
51. ȝic moczi lâsiticne jauȝ bacnewec
52. Motec moc sipilickezo ewec
53. ȝic mafahec â hapetac
54. Tiwâbâzi qikiȝnembiȝ
55. Jesu lombiȝ
56. Jesu malipoȝko qambiȝ
57. Jesu qâlelâ fahalewec
58. Jesuzi fuajaleme honembiȝ
59. Jesu sambâŋko fewec

Babafic ȝaȝacne dâŋ





1. Iic qâpuc miti jajaza ilec dâŋ.

1. Qanaŋ jaŋelao fisilâ dâŋjeŋic manahâmozole zoqac elâ giene bazo. Dâŋjeŋic manalâ fuŋnejeŋic gâcne manazo. Mumusifuc â bulecjeŋic i manafâlezo. Ilec ziŋuc mi muzo: Bulecjeŋic mozi boc manaocmu? Ihâcne manalâ ŋifec miti sâcne jazazo. Qâpuc jaŋe micjeŋic afeckeme dâŋjeŋic nâzânŋiŋte ine nâŋâcnao mâlâcŋaha wiac fowec, ilec dâŋbinaj ejalehuc jazanzepeneŋ. Jazalâ wiojalepene jaŋacnao wiac fokac i nâzânzeŋieŋ.

2. Qâpuc jaŋele manapene miti mamana mi ezejec. Ilec mitidâŋ hukicne mi jazazo. Elâ dâŋ maine mi manahapie ombâŋne mi jazazo. Anutule fuŋne mi manahapie Jesule mi jazazo. Jesule fuŋne mi manahapie Mâlolewâc mi jazazo. Miti piticne mi manahapie hâlâcte me Satayte muhâhâwic boc mi ejalezo. Elâ mitio dâŋ fokac: Manasiŋkezo, maŋ bâlisiezo, jujuŋanaŋ â gâcne i jâpec mi jazazo. Gae nunumu iŋucŋaha biac mi qazujalezo. Miti binaj mi bajalezo.

3. Elâwâc wiacjeŋicte mi hanecjopazo â beheniŋte mi fotaliejalezo. Keci sâqocne, beheniŋ. I bulec, beheniŋ. Iŋuc boc mi jazazo. Miti jazakupene jaŋac fuŋne manalâ wiacjeŋicte manapie sâqolezejec. Nâŋâcne jâjâiŋte wiac moc behelâ zâhec bujeŋic mocwâc sâqoleocmu. Qâpuc miti jajaza fuŋne iŋuc fokacte nâŋâc iqicjopalâ miti jazanaŋte qanaŋ dâŋ manasubilic ehâmolâ Wofuŋ hefâlelâ jaŋelao lanzeŋeneŋ.

2. Nemule dâŋ.

1. Qanaŋ esâicjoplâ ziŋuc muzo: Haemâleŋ â wiac sasawa i mozi lâewec? Eme jaŋe nemule mupie muzo: I sâcne muŋgopieŋ. Eme nemu wena jukac, iŋuc muhuc wiojalepene tiki me mâleŋ zâŋe moc mupie muzo: Iŋoŋe honeŋgopieŋ? Eme mickepie ziŋuc jazazo: I sâcne muŋgopieŋ. Nemu e mi honezo. Eki mâleŋko mi jukac. Jume muzac honenzapeŋ. E sambâŋko jukac. Nemu bocŋaha mâcne, mocŋahasawa jukac. Nâŋe mâlâcŋaha iŋucŋaha mâleŋ moc ilec nemu moc â mâleŋ moc ilec

nemu moc mujumbeney. Eme zâhec fupne manambey. Nemu bocjaha mâcne, nemu mocjaha jukac. Ekihâcne mâley â hâwec â opâ â nânâqowi lâefâlewec. Wiac ñiczi wemocko tikisâko me mâleysâko mo lâenzapey. Elâ ñic nâñâc mâmâc bâfuacnâpowec. Wiac sasawa bafâlelâ sainbâñ mâmâc bawec. Eme ila fewec jukac. llechâcne nemu mi honeengopeney. Ijope haemâley moc zolicko ilec ñicwâc mi honecjopaengopiey. Mâc gie â zochosâcjenic honeengopiey. Eme nemule ijucjaha eengopeney. Wiac lâewec isawa honeengopeney, ejahacne ine mi honeengopeney. Nemu ekihâcne Wofupsâkonâñec jukac, zâñene Anutu. Sambâñko juhuc honesoñay enâlefâleekac. Ehuc dâñticne manalâ ñicfâcticne elâ junapte muekac.

2. Nâñâcne mimijnefâc jaye juwaleku nemule nkecjopawec. Ehuc manapie nemu bocjaha jungopieñtinac ewec. Eme mâc muzac nâñe ele fupnewâc mi mananzaapey. Hâwec ocniñucnao ñic qañqañ jungopiey jajele mimijnefâc jaye nemu mâleñko juhuc fuajaleme honembij â dâñ jazame manambij. Eme wiac honemanac embijsâc papiao qâleñkembij. Ilec jaye nemule mi nkecjopawec. Eme nemu eki nâñâcne fupne honemanac ewec. Ehuc ele nkecnâpowecte lâlâsi boc ekicnele bune sâqoleme qaqazu gâcne bufac qajaleme nemule papia balâ walembij. Eme i honehuc nemule dâñ nâzâengopiey. Eme nâñe ñopelao walembey i wiac mocte mâcne, nemule dâñ bocjaha fokac i pazanapte.

3. Hoele fupne.

1. Qanañ hoe wemocte heekac muhuc esâicjopazo. Eme hoebapa jajele mupie muzo: Nâñe mâlâcjaha ijucjaha mujumbeney, ehuc qoqolic mâletec ejumbeney. Eku zâhec nemule dâñ manalâ behembey. Ilec ñazape mananiy.

2. Nemu e mâlâcjaha nânâ kise â bo suc wiac lâelâ zijuc muwec: Iñic jaye i hesalac epie zoañ sasawa game sâcne mi fuaocmu. Ilec no sambâñko wiac moc baakic epe hoe hezejec. Iñuc mulâ faic kalolac bawec, ehuc kalolac mañko opâ afecne i lâewec. Iñemâcnezi ine

mâlejko fome nâluac enapte muwec. Djone fic bahuc ijaha eengopien, wiac jemâcne i juwic mâlejko lâeengopien â afecne sopâc lehac wiac ine faic lopie feekac.

3. Eme nemu e kalolac ijaha jehuc hoe hehuc foha mâlej jifec mâc fozacte mâtjâj mâtâc lâewec. Eme damej moc i mâtjâjzi kalolac nâtjâcnaopec ficnesueme waleme hoe heekac â damej mocko ficnesueme lame zoaj qae-kac. Eme hoezoaj sâckoa foha wiac hesalac epene sâcne fuabian eekac. Eme eki hoe heocte muha jiczi hoe bapie heme jajele mueengopien. Â nemu e hoe heocte mi muha jiczi hoe bâipiezo. Ilehâcne damej gâcnao mume zoaj-sâko qae-kac. I jiczi hoe bâipielâ ele fujne mananapte. Eme nâtjâc ele nikecnâposananekewecte ine wemocko hoele fujne mananzapen. Inehâcne, hoele gie ejâhac baocte kalolac faicjâmbâj lâewec. Djiczi ilec gie banapte manasulâ muzac kalolac juwic lâezac. Anutuzi mume hoe heekac, ilec jic jujuo â tuhuo â hâwecsawao mâtâc heekac. Â jiczi hoe bapene hezac muzac ine tuhuo mi hezac.

4. Opâle dâj.

1. Qâpuc keczijuc muhuc wiojalezo: Djjelao opâ fokac, i wena lakac? Eme jaje munijmu: Jajelao lakac. Me opâ kâcqene mocte munijmu: Ila hukac. Eme izi wena lakac mupene hâwec honeengopienko munijmu: Hâwecko hukac. Me hâwecte kâuc bapie zijuc jazanzepenen: Mâlej qajenao liqicsâko jekac, ila jonele opâ â opâ gâcne sasawa hufâlekac. I nemuzi mume ijuc fuawec. Itâmilic muzac opâ laku qujkelâ mocwâc lisielâ siwiñnelâ giehaenepic gâcne qâuluckezac. Mâlâcjaha nemuzi mume mâlej fuawec, ine wâwânen sasawa folawec. Eme opâzi mocko mi lala ijaha jeme liqic mâletec fuawec. Ilec nemuzi mume homejsâko bawec, baekac ijucne mâtne. Mâlej manko tâpilisâkojâmbâj âeckehuc mâlej âkesueme fewec. Eme damej ila tikiñepic fualawec. Eme mâlej jifec fehame jifec ulujkelâ hume opâle hata fuawec. Eme opâ lafâlelâ hâwecko huwec. Elâ lahuc jukac. Eme jone opâ liqic me opâ zâkâj gâcnele kâpâ mueengopien, i nemule

ninikec fuawecte ipuc muengopien. Opâ nelakac i biagne, i kosa nâluac ezo.

2. Hâwecte kâuc bapie ilec piticne jazazowâc. Hâwec mecko juengopenen, jâc gufulâ hâwec faio juengopenen â dâj gâcne jazazo. Elâ nemule dâj manafâlepie wama fuame japacnaonec tucnezi la hâwec honenzepien, ilec jazazowâc. Ehuc nemule waleckehuc jazazo, hâwecsâko bâfuawec ilec.

5. Nânâle dâj.

1. Kecipuc muhuc esâicjopazo: Nânâ kise wenilec lombij? Eme kâcqenefâcnâneg bajuku nâlembij, ipuc mupie mocwâc wiojalezo: Jape ine wenilec lombij? Eme opâonec lombij, me homazi kise ewec me dâj gâcne mupie zipuc jazazo: Nâpe mâlâcjaha ipucjaha kâuc bamben elâ òje muengopien ijaha musifuckemben. Â fupne-jâmbân keczipuc fokac.

2. Nemu e mume opâ hâwecko lafâleme mâlen kelepkelec. Mâlen kelepkelâ bulocne fowec, gie me sopâc likepie zatakilelâ foekac ipuc fowec. Eme ilec nemuzi keczipuc muwec: Nânâ fupne fupne fuazejec. Ipuc mume nânâ kise â bo suc â bokokoc â nânâ gâcne fuafâlewec. Elâ isawa mâcne, jâc nâkicne, mi nâkicne elâ bac â sopâc wiac mâmâc fuawec. Elâ ukicnehec fualâ foocte muwecte damejsâc fâline nâhuc ukicne salaengopenen. Ipuc sasawa ewalehuc jukicne. Nemu e wiac bâfuawec i sojâjkehuc juekac. Ilec òje fiete jâc lonipmu me bupule sopâc unuckenipmu me nânâ fâline fuame likenâc enipmu, ine nemule manasuhuc enzepien.

3. Òje ine nânâ fuabian eme wemo wiacte muengopien? Eme jambupjencie mupie muzo: Nemu eki nânâ biagne lâewec eme òje fainao jambup lâepie mi sâckeocmu. Òje ine mâlen guc biagnao salapie fâline fuame muengopien: No jambupnane fâline, noni qâhupkekopac. Â mâlen sâqocnao moc salanipmu me sasala damej jâululâ salanipmu eme nânâ sâqoleme sâwecte â baweles muengopien. Ipuc epie nemuzi maname sâqoleekac. Eki

hâcne lune. Nâpe mâlâcjaha ele kâuc bahuc ijucjaha jambuŋ â sâwec wiac bajumbey. Eme dameŋ ila nâpelaooloc gâbâ fuajujec. Eme zâhec nêmulê dâŋ manalâ wiac i behembey. Eme zi ele manasuhuc gie hesalac eengopeneyko nânâ dameŋsâc bocjaha fuame nâhuc jueŋgopeney.

6. Zoante dâŋ.

1. Kecziŋuc muhuc jazazo: Jucne nemuzi nânâ bâfuawec, ilec gazapo. (Janay) hoe bâfuame heme mume nânâ â jâcbac wiac âkezuwec. Ehame nemuzi kecziŋuc muwec: Hoelesawa wiac sâcne mi fuoemu. Iyuc mulâ sambâyko zoay lâewec. Zoayzi gienâyec qame likepene zaocte â wiac salakicne wozeqenc eocte lâewechâcne. Elâ ilecsawa mâcne, zoaytâmiliê jicziwâc sâcne mi junzapeŋ. I dapâcsâko â mâmâteŋsâko fozac. I nemuzi manatalafâlehuc zoay bâfuawecheâcne. Nemu eki nâyâcne sâc mâcne, e fuy moc. Ilecheâcne wiac manatalafâlehuc lâefâlewec. Ehuc mâleŋkosawa wiac mi lâewec, sambâyko mâmâc lâewec. E mâleŋlune elâwâc sambâyplune.

2. Eme zoante fupne manaengopien. I fâlone. Nemu Anutu, eki sambâyko zocsâko luqewec zahuc fokachâcne. Mâlâcjaha mimiynefâcnâyec juhapiê zawec elâ zawalehuc jukacsanay. Jiczi luqepene muzac zaku hâpozac. Qâomaehuc me guŋ fohuc juhapene hâpozac. Zoc i nemu ejahac sopaykekacte iyuc mi eekac. Nemu e guŋ mi foekac â qâoma mi eekac. Eki jic nâyâc juhâmonante wiac aimuŋ sopaykehuc juekac.

3. Zoay i bembeyko mi lâewec. Faicjâmbây lâewec. Ilec tikibotâyko felâ zoay mi bâmbembeykeengopeney. Eme zoay e faic yehuc mâleŋsâc âketamaeekac. Bembeyko yeme muzac tiki gâcnezi sâockeha mâleŋ yifec mi qazac. Eme nâyâc nemule nikecnâpowecte bulec bocjaha bâfuambey. Doye zoay qâtiŋneengopien me? Kecihâcne mutueŋenictê eengopien. Bulec i nâpe bajumbeywâc. Nâyâc ine wemocko zoay qâtiŋnenaymu. Nâyâc zoay ilec lune mâcne. Me wemocko niŋgiŋkepene yeomu. Zoay e nemuzi muekac sâc ijaha qaekac â ijaha hataticne

juekac. I piczi mi ninginjenamtu. Me poge fupne manante petalazo eha ninginkenzepte. I moc mi peocmu. Ilec bulec i behela nemule mupie sackeocmu.

4. Nemuzi sambanko zoan mosa bapij nâjacnele laewec. Dapacko junzipente elawac damepte kauc banzipente laewec. Zoan hucwefuc eha pafe zoan fuaekac. A mosa wahame bazuengopeney a sakogie henapte ine bapiji damej banaleekac. Eme fupne ipuc fokacte zipuc mi munzepte: Sambanko wiac pekac izi sowicnapoekac. Alicne, wiac izi sowicnapome hamonapte mi laewec. Mosa zaij qaekac i kalolac qazuckezo ehame fuaekac. A wawaha i bapij faukenzaj ekicne ilec dakane. Ilec napac wiac i me i fuame mi hawicnapozejec. Mac sambanko wiac honela nemunajecte manasunzeptenej. Mosa zoan gapalepile ilec fupnewac jazazo.

7. Mosa bapij ilec dan.

Nemu e pic napacnele manasula zipuc muwec: Dafeo wenipuc dapacsako boc foocmu. Ipuc mula mosa laewec. Zoan e hae fuleme wefuocte muwec a mosa hae pafeme wahaocte muwec. Ela mosa e matejne laewec. Zoapte sac laeme muzac pafeo malej mi akematejkezac eme pic guj sacne mi fonzapej. Ela mosa laela bapij bocjaha zuhuckela laewec. Doge bapij moc wosengopiej? I mozi woseocmu? Kec nemule manangopiej. Piczi muzac me jajahec me picmocabuc ipucsawa laenzapej. A nemu e ine tapiliticne kacqene fokacte wiac bocjaha laelawec. Bapijte ine kezipuc muwec: Hae pafeme bapij tamaeme pic jape honela nole fupne mananzepte. Ehuc nole maio saqocne mi banzepte a zika boc mi qanzepte. Eme bapij honebipiehuc sifu nemule nikecnapome bulec a zika maletec bafuambenj.

8. Qowile dan.

1. Zipuc muhuc esaijopazo: Qowi wenilec fuawec mungopiej? Eme haweckonec wefumbij me dan gacne mupie muzo: Ipuc macne. Nemuzi wiac laefalewec mupe

manaengopieŋ, ekihâcne qowi lâewecwâc. Nâŋâcnele ziŋuc muwec: Ȯic jaŋe nânâsawa nâpie mi sâckeocmu. Ilec bec-qowi mâmâc lâejalezepac. Iŋuc muhuc qowi fuŋne fuŋne lâewec. Gâcne mâteŋne ŋiczi haeo bajunapte â gâcne wiwisene, kâteo juniŋte. Wiwisenetâmilic muzac ŋic mâlâc-jaha jumbiŋzi qanâc efâlenzapiŋ. Elâ nemu e tiŋko qowisawa mi lâewec, opâo â liqicko â hâwecko mâmâc bâfuawec elâ wipe mâmâc. Nemu e wiac i nâŋâcnele lâewec. Wiac wemo afecne ehâmonâlewec. Ilec ele manasuhuc jupene sâckeocmu. Iŋuc mulâ oâ â jâqâ â bulimakao becâsic ilec mâmâc zuhuckelâ dâŋ binaj ejalenzepeneŋ. Elâ jazazo: Ȯoŋelao wama fuame bomboŋ jaŋele haeo jowacŋopapene wiac i la honenzepieŋ.

2. Nâŋâc wipeqowi jopanâc epene alictac enziŋiŋte nemuzi sawelâ juniŋte jambuŋjopawec. Elâ ŋicne ŋokacne mâmâc lâecjopawec. Eme jaŋe hândâŋ motec ehuc saweengopieŋ. Eme nemuzi jambuŋjopawec, ilec nikecŋopawecte ŋaŋacne jambuŋ fuŋne fuŋne bâfuambiŋ: Nombâŋ â sec â bitiŋ â sâfâ â becqâto jambuŋ â qowi gâcne ilec jambuŋ wemo afecne bajungopieŋ. Eme wipeqowi qanâc, ehuc nemule mi mumu, ŋaŋacne jambuŋte muengopieŋ. Nemule jambuŋzi fâline. Eki nânâ qowi mi jambuŋkeme muzac ŋoŋe jambuŋkebiŋpiehapie fâlitâmilic ezac. Ejahacne jambuŋ faio ehuc manapie ŋaŋacne jambuŋzi fâlinehec eekac. Ehuc nemu mi mutenŋkehuc ŋaŋacne sahaç mutenkeengopieŋ.

9. Nemuzi mimignenâŋec bâfuawec.

1. Qâpuc keczuŋuc muhuc jazazo: Nemu e wiac bâfualâ lâewec: Hae mâleŋ, nânâ qowi, jâc bac, jufu, opâ â wiac gâcne, i ejahac lonâc banâc eocte mâcne. Me nemuzi wiac i moc lonâc eme honeengopieŋ? Alicne, ele wiac i sambâŋko fokac. Mâleŋko ine keczuŋuc manasuhuc wiac lâewec: No zâhec ŋic bâfuape wiac lauckehuc soŋaŋkezeŋec.

2. Iŋuc mulâ qâpuc esâicjopazo: Ȯoŋe mozi bâfuacŋopawec? Eme beckonec me zuckonec fuambeŋ mupie ziŋuc jazazo: Ȯoŋe zuckonec fualâ muzac ilec sâc junza-

piņ. Me zuczi ņic moc locjopame honeengopieņ? Alicne, zuc fuaekac i zucjaha, bec fuaekac i becjaha, wipe fuaekac i wipejaha, iņuc fuaengopieņ. Beckonec qela, me qelaonec wipe, me zuckonec niņgec iņuc fufua mi fokac. Ineliâcne jazapo, nemu eki wipe qowi bâfuacjopalâ hândâņ motec ehuc saweniņte jambuņjopawec. Eme jaņe iņuc ehuc fuaengopieņ. Ņoņe nemule ziņuc muengopieņ: Eki wiac sasawa lâewec. Eme wemocte ņaņacnele muengopieņ: Zuckonec fuambēņ. Ņic nâņâc nemuzia bâfuacnâpowec. Iņuc mulâ Anutuzi Adaņ bâfuawec, ilec binâņ bajalezo. Elâ papiao fokac iņuc mâtne, dâņbinâņhec â fupnehec muzo.

3. Binâņ kecziņuc muhuc bajalezo: Nemu eki ņic baocte mâleņ lâqâcne lo qâhâckelâ sahaene bawec. Eja-hacne mezi wiac manatalahuc baâlelewec, ombâņne, meki-kene, qizecne, zâņe hazec, micne â wiac gâcne i baku baâlelewec. Baâlelâ lâeme dâņ qiliptâmilic fowec. Ņic hâmpie qâņqâņjeņic foekac iņuc. Eme nemuzi ejahacne miclombâņ ņicte sâkeo ficneme maņnao hume qâlewec. Qâlelâ zâņe fiwec elâ qiliņ elâ fahalelewec. Elâ nemuzi dâņ mume i manawec â ejahacwâc muwec.

4. Qâpuc ine kecziņuc muniņmu: Nemuzi bâfuacnâpowec. Eme ziņuc jazazo: Ilec binâņ moc manaengopieņko bapie maņazepac. Eme binâņ i bapie ziņuc jazazo: Ņoņe nemuzi bâfuacnâpowec muņgopieņ, i sâcne â ilec dâņbinâņ bajungopieņ i maņkofuac dâņ. Iņuc mulâ mitio fokac binâņ i bajalezo, gaņ 3 qâleņkekiecne iņuc bajalezo. Elâ zâhec kecziņuc muzo: Nemu eki mimiņnenâņec miclombâņtic-nezi bâqâlelâ dâņ âzâcnewec. Eme ņic zâņene Adaņ eki nemu honewec â ehec dâņ mucmanac epic. Eme juwaleku ele dâņ boc qâsifuckembēņte dameņ ziņuczia mocwâc manazo.

5. Manangopieņ, sahaenâņec i mâleņkonec, ilec hâmpene mocwâc mâleņ eekac. Â qâqâtâcnâņec ine nemulaonec. Ele mâlozi ņic maņticnao hulâ qâqâtâc ewec. Ilec qâqâtâc e maņnâņecko fokac, iņuc muņzepeneņ. E qizecsusuc me zâlâicnâņecko me mictofanâņecko mi bohotaekac. Elâ maņnâņeckonec mi wefu laekac. Hâmpene mocjaha wefu laekac. Elâ opâo qâqâtâcnâņec honeengo-

peney, i qâqâtâcjâmbâpnâpec mâce. Qâqâtâcnâpec wemocko honenaymu. Nemu e mâlepzi bame muzac honenzapey. Qâqâtâcnâpec ine nemu ejahacne haeonec, sambâpkonechâcne. Eme sambâpkonec wiac damey zîuczia mi honeegopeney. I lâmolâ honezo. Ilec opâo honeegopeney i mâce hawalinâpec, i opâzi bâtikieme wefuekac. Wiac gâcne, jâc tiki wemo ilec hawali îpucjaha bâtikieme wefuekac. Bomboy jâpelaonec hawali loengopeney, ilec fupne ijaha fokac.

6. Nemu e wîpeqowi bâfuacjopawec jape sâc moc. Jape qâqâtâctâmilic. Eme ilec maymamanasutâmilic juengopieny. Â jic ine qâqâtâchech bâfuawec. Elâ wîpeqowi japele hawali îpucne mâce, ejahacne hawali îpucne. Ilec jiczi hâj juengopeney â sahaczâwâtâmilic juengopeney â dâj nazaj gazaj eengopeney â mayzi wiac manasulâ eengopeney. Eme fupnenâpec îpuc fokacte wemocko jiczi wîpeqowi me jâc qânâ wiac enaymu. Me wîpeqowi, jâc qânâ izi wemocko jic eocmu. Mimîgnefâcjejic jape fupne kâuc bahuc binaj îpuc mufuambij. Eme jope i bahuc manapie jâmbomac eekac. Nâjâc nemu ejahacne hawali îpucne elâ juengopeney. Eme maymamanasuhech juengopeneyte nemuzi wiac qikiñnenâlehuc zîpuc muwec: Jape wiacnane banâc ehuc nole manasuhuc dâpnane lepkenzepieny. Eme jope ine ele mi manasuhuc mâce selon jambuygejicte muengopieny. Nemu Anutu eki lunâpec â wofupnâpec ilec dâpticne manazo.

10. Nemuzi hombay gewec.

1. Eki wiac sasawa bâfuafâlelâ honeme biangkewec. Moc mi bâsifuckewec â moc mi bâsâqolewec â wiac mocte mi nîeckewec. Wiac gâcne biagne â gâcne sâqocne îpuc mi honewec. Nemu e jic nâjâcne sâc mâce, ele tâpili sokawecjâmbâj fokac. Elâ mamanaticne îpucjaha kâcqeñejâmbâj. Eme ilec manatalahuc wiac lâefâlewec â lâeocte moc mi bititiewec. Mâlejsâko â opâsâko â hâwec-sâko ihâcne tâpiliticnezi lâefâlewec. I jiczi wemocko moc lâenzapey. Eme wiac sasawa nemuzi biagne lâewectê jiczi bâtâc mi banzepeney, ehuc mâlep mocte biagne

â mocte sâqocne, me opâ mocte biayne â mocte sâqocne, ipuc mi muzo. Nemuzi biayne lâefâlewec. Ilec mâleŋ gâcnele kâpâ â mutuc muengopieŋ, i mi sâckekac. Nâŋe mâlâcjaha opâzâkâŋ â jâckâte tucne alaŋ bacne jumbeneŋ. Eme zâheç nemule fuŋne manalâ behembeŋ. Eme zi kosa juengopeneŋ â opâ kosa nâengopeneŋ â qowi kosa qaengopeneŋ. I nemuzi nâŋâcnele lâefâlewec. Ilec nânâ kise â suc wiac ipucjaha i mi bâtâc bahuc sowa juzo.

2. Eme nemu eki wiac bâfuafâlelâ hombaŋ ɲewec. Ehuc kecziŋuc muwec: ɲic japele wiac lâepe talakac, ilec hombaŋ ɲepe jape sâc ijaha enzepieŋ. Ehuc zoangiebapa 6 baku hombaŋ ɲenzepieŋ. Hombaŋ ɲehuc nole binaŋ nazaŋ gazaŋ enzepieŋ. Jape hombaŋtâmilic juhuc nole nîkeçjopame mumusifu bocjaha bâfualâ sâcne mi juniŋmu. No maŋmamanasuheç bâfuacjopapo. Ilec lujeŋic nole manasuhuc junzepieŋ. Jape becqowi ipucne julâ muza wiac nâkicnelesawa manasuhuc jupie sâckezac. Nemu e ipuc muwecte nâŋe sondac ɲehuc ele dâŋ mucmanac eengopeneŋ.

3. Nemuzi hombaŋ fuŋkewec i ɲoŋelao sifuckewec. Eme ɲoŋe wiac omane le hombaŋ ɲeengopieŋ, qowi qalâ hombaŋ ɲeŋe â ɲicmana lisie walelâ hombaŋ ɲepe â wiac gâcnele hombaŋ i nemuzi maname mi sâckeeçac. Elâ mâc gie behelâ ɲepe i nemuzi maname ojoŋ eekac. Ilec nâŋe sondac ɲepene honec nâpolâ ɲepesawa ɲepie mi sâckeoçmu. ɲoŋe ziŋuc muhuc sondac ɲeniŋmu: Wale nemule dâŋ nâzânzepieŋ, me ɲoŋe nâŋele hao walepie ɲazanaŋmu eme sâckeoçmu.

11. Jufule dâŋ.

1. Ziŋuc muhuc wiojalezo: ɲoŋele jufu fokac? Eme fokac mupie ziŋuc muzo: Jufu i nemuzi fuŋkenâlewec. Eki ɲic balâ ziŋuc muwec: Noni qowi japele hawali ipucne mi bâfuapo. Ilec wenipuc kâteo japele ɲondeŋko lâepe juoçmu. E japele âgo mâcne, ilec no haemâlepticne moc bâfuacnezepac. Ipuc mulâ hâwec oçniŋucnao mâleŋ moc zâŋene Edeŋ fokac, ila nemuzi jufu moc salawec. Jufu biapne jâmbâŋ. Ila bo suc â hâmu â sawac â saŋ â hâmeŋ

fâlic â jâc gâcne gâcne zila mi domakac i domafâlewec. Jâchândâŋ fuŋne fuŋne aŋacnesawa fuawec. Eme jufu zâ-zâŋŋŋko opâ moc fowec. Â haemâleŋ i biapne jâmbâŋ. Ila wiac mimicne mi fowec, homa gisic qilongâŋ wiac. Elâ hofâ me uupicwâc mi fuawec. Mâteŋne me fâlone mi fowec. Mâc aŋacne fowec. Ijic e qowi jopanâc mi ejalewecte jaje hâbâwic mi bacnembij. Jaje maŋfuŋnao la fisipie babâuac ejalewec. Elâ ŋic ejahacne ijucjaha huczâic â busâqoctâmilic mâc aŋacne juwec.

2. Eme nemu eki ŋic jufu ila juocte lâewec. Ehuc kecziŋuc muhuc âzâcnewec: Jufu keczi i gole haemâleŋ. Goki zila juhuc jufu i soŋaŋkezemec, ehue jâchândâŋ fuŋne fuŋne nâhuc juzemec. Jufu zâzâŋŋŋko jâc mocjaha ine sakalegalekopac. Go ilec hândâŋne mi nâzemec. Dâŋnane qatalalâ nâcnu ine huczâic â hâmoc bâfuacmu. Ijuc muhuc âzâcnewec. Ijone motecfâcŋeŋic suc saŋ wiac bâtâc bajaleeŋgopieŋ, ijucjaha nemuzi Adaŋ jâc moc sakalecnewec. Eme Adaŋ â nemu jahe ââgo elâ jupic. Hae owâeme nemuzi jufuo lâlâ ŋichec dâŋ mucmanac ejupilec.

12. Anutuzi ŋicte ŋokac moc bâfuawec.

1. Ijic zâŋene Adaŋ. E buc juwec. Buc jume mi bi-aŋkewec. E wipe qowi honecŋopame sâc moc embij. Wemocko jajehec dâŋ nazâŋ gazaŋ ezac, me wemocko jajehec juzac. Ijuc ehuc âgoticne moc basame nemu Anutu eki honemanac ewec. Elâ la ŋic ecneme guŋ qâmâckeme fohame tambalaŋticne moc unuckewec. Unuckelâ ŋokac bawec. Ijokac baŋâlêlâ ŋictao jowalame biac zâŋitalâ muwec: I nole âgo i nole sieczi bakicne. Ijuc mulâ ŋokacte zâŋe Ewa muwec. Eme jahe ââgo â sâsâsec ehuc jupic. Nemuzi maŋqaqac bâfuacŋofawecte jahe kimbeŋ qaqaq me qaqatalac me bulec me qaqaq me ojôŋ moc mi ehuc jupic. Mâc biapne â aŋacne jupic.

2. Elâ qâpucc ziŋuc. zuhuckelâ jazazo: Keci manâŋgopieŋ, ŋone nemule wiac bâsifuckembij, ehuc ŋokac jopaengopieŋ â behecŋopaengopieŋ â ŋic gâcne jopahuc ŋokacfâcŋeŋic bacŋopaengopieŋ. Nemu e ŋic ŋokac jaje kimbeŋ qaqaq â lâlâsi enzeŋieŋ ijuc mi muhuc Adaŋ ŋokac

moc lâcnewec. Elâ ñojelao bâbâsifuc moc fokac. Ñoje ñokac mamale bacjopaengopiej. Anutu eki Adaj ñokac mocjaha lâcnewec. Elâ ijuc ehuc junante muwec.

3. Ñoje nemuzi ñokac ñicte sieczi bawec, i mi ma-naengopiente ñokac jajele zijuc muengopiej: Jaje soc-jiejie moc, izi mocko hume nâlâ huc fuanâleocmu. Ijuc mâcne, ñokac jajele soc moc â ñic nâñâcne soc moc, i mi muzo. Fupnenâñec bâlâwiñ mâcne. Mâc giezi bâlâ-wijte ñiczi sanayne â momoli juengopenej â ñokac jaje dodocne â mâteñne juengopiej. Ilec zijuc mi muzo: Ñokac jajele meonec wiac nâlâ mâteñkezo. Alicne, nemuzi lâ-ecnâpowec ijuc juengopenej.

4. Nemu eki Adaj â Ewa bâtulecjofalâ jambunjo-fawec. Elâ qâlicfâcjekic fuasawec enijte muwec. Eme jambuyticne fâlinejâmbân. Ilec jahelaonec mâleñsâc ñic fuafâlembenj. Qañqañ â gâgâpâc jahelaonec sasawa fuakicne. Beczi ijucjaha motec qañqañ â gâgâpâc loekac. Manangopiej, ñoje zijuc muengopiej: Mâleñ kecocna jaje ñic moc â kecocna ijucjaha moc, i âgofâcnâñec mâcne, i lâsifâcnâñec. Alicne, fupnenâñec mocjaha, ha-hacqa â ââgo sasawa. Mâc nemule dâñ behekicnele mutuc elâ kâuc babac â lâlâsi efâlembenj. Eme ilechâcne nemule dâñ ñazanante walembenj. Dâñ i haene haene manapie zika alictac eocmu. Nâjele mâleñko ijuchâcne fuawec fokac. Mâlâcjaha ijucjaha mutuc ehuc lâlâsi efâlembenj.

13. Qaqatalac â fiuc fuawec.

1. Keczijuc muhuc wiojalezo: Ñojelao qaqatalac, fiuc, bulec, sowanânâ fokac me? Eme fokac mupie muzo: Wiac i mozi fupkewec? Eme jaje zijuc munijmu: Ijuc fowalehuc jukac. Mupie muzo: I jâmbomac, ñoje wiac i mi fupkembij. Anutuzi ñic ñokac bâfuacjofawec ñazapo jahe fupkepik. Eme mâleñsâc jahelaonec fuawalembente wiac i mâleñsâc fonâlekac. Nâñelao mâlâcjaha bulec â fiuc wemo afecne fowecwâc. Eme nemule dâñ manalâ behepene alictac ewec.

2. Eme zi mimiñnejahecnâñec wiac epic ilec binaj

bape mananiŋ. Nemu Anutu eki ɲic ɲokac ejahacne juŋuo lâecjofahuc jâc mocjaha sakalejactewec. Eme jahe dâpticne manahuc jâc gâcne ilec fâline nâhuc jâc mocjaha qikiɲ-nepic. Eme mâc muzac iɲuc sasawa elahuc juzapic. Jahe-lao ine zoaɲ mocko ɲic sâqocne moczi fuawec. Anutu eki ɲicɲokac mi bâfuacjofahuc mâlâcjaha sambâɲko ejahacne kiɲaɲqaqafâc bâfuacjopawec. Eme jaɲelaonec moczi dâpticne qatalame beheme sambâɲkonec mâleɲko wahawec, zâɲene Satay. Eki ɲicɲokac honecjofalâ ziɲuc muwec: Jahe fuasawec elâ nemu Anutu ele kikefuɲfâc efâle-niɲmu. Ilec noni bulec ejactepe jahe lujekic lâpeckelâ nole ezepilec. Iɲuc mulâ jahelao fuaocte wemocko tâtâc fuazac. Hawaline hâhâwicnele homale bumaɲko hulâ ɲokactao lalâ wiocnewec, kecziɲuc muhuc: Anutu e jâmbomac jâchândâɲ sasawa sakaleɲactewec? Eme ɲokaczi muwec: Mâcne, gâcne qikiɲnenâctehuc mocjahasawa sakalenâctewec. Eme homazi muwec: hâc i wemocte? Mume ɲokaczi muwec: Nâlâ huc hâmoc bâfuazipecte. Eme homazi âzâcnewec: Iɲuc mâcne, nâlâ nemu ejahacne iɲucne enicmu, ehuc eki juekac iɲuc junicmu. Eme ɲokaczi dâpticne maname jâmbomac ewec. Ehuc jâchândâɲte honesasec ehuc ziɲuc muwec: Gâcne nâekopelec i omanemecne, keci ine aɲacne zâzâicne. Iɲuc mulâ moc batalalâ ɲowene ɲifecne lâcneme nâpic. Iɲuc ehuc nemule dâɲ qatalahuc Satayte leɲkepic. Ehuc sowa-jekic nâpic. Eme dameɲ ila fiuc â qaatalac fuawec.

14. Hâhâwic fuawec.

1. Kecziɲuc muhuc esâicjopazo: ɲoɲe hâwicɲopae-kac? Wenɲuc elâ hâwicɲopame soɲkeengopieɲ? Eme iɲuc me iɲuc mupie kecziɲuc jazazo: ɲicɲokac Adaɲ â Ewa jahe jâchândâɲ fiuc nâlâ iɲucjaha hâwicjofawec. Eme ziɲuc mupic: Nemu e hae owâcha waleekac, iɲucneha miɲecgac walelâ jâchândâɲ nâpelec i honeocmu. Honelâ wenɲuc enâcteocmu. Iɲuc mulâ hâwicjofame jâcdapeɲko soɲkepic. ɲoɲe ɲic jopalâ hâwicɲopame sac hafeengopieɲ â guɲ mi foengopieɲ. Eme jahe iɲucjaha hâwicjofawec. Ehame nemuzi wiac honemanac efâlewec.

Ŋokaczi homahec nazan gazan epile manawec â jâchândân lome honewec. E wemocko zâgeson mo bacnezac. Eme hae owâeme mi manakopac hamasu gieu fisilâ wilahuc muwec: Adan go wena? Eme Adanzi muwec: No mimiela sonkekopac. Eme nemuzi muwec: Dameŋ gâcnao walepe iŋuc mi eekic, eme miŋecgac wenŋuc elâ mimiela sonkekic? Go mâc mi sonkekomec, jâchândân sakalegalepo, i nâlâ sonkekomec. Mume Adanzi muwec: Ŋokac nalemeŋ eki jâchândân naleme napac. Eme nemuzi ŋokac wiocneme muwec: Homazi eatucnume napac. Mume nemuzi homa sâweckehuc muwec: Go iŋuc emecte mekiketâmilic elâ bugezi fofolâ juzemec. Eme dâŋticne sananŋewec. Eme ilec hâwicnâpoekac.

2. Inehâcne, Adan â Ewa jahe nemu lâpeckepicte hâhâwic fuawec. Jahe qananjaha wiac ilec me ilec mi hâwicjofaha jupic. Ine mâc aŋacne â biayne jupic. Sâqocne fuame hâhâwic mâmâc fuawec. Ŋoŋelao iŋucjaha sâqocne fuŋne fuŋne fokacte hâhâwic babac eengopieŋ. Nâŋelao mâlâcjaha iŋucjaha fowec. Eme wemocko mâleŋ fulunao lanzaŋeŋ. Eme fowec iŋucnea fome muzac nâŋe ŋoŋelao mi walenzaŋeŋ. Nâŋe ine nemule dâŋ manapene sâqocne gulŋkeme lawec. Eme ilec nâŋele mâleŋko hâhâwic alictac ewecte ŋoŋelao walemeŋeŋ. Eme ŋoŋe iŋucjaha nemule dâŋ manalâ leŋkepie bâpiannopame hâwictâmilic juŋâleniŋmu.

15. Nânâ sâsâqole ilec dâŋ.

1. Qanan esâicjopalâ muzo: Nânâ kise salapie sâqoleekac me? Eme dameŋ gâcnao sâqoleekac iŋuc mupie ziŋuc jazazo: Wemocte salapie sâqoleekac? Iŋuc muhuc wiojalepene jaŋe sâwec â bawe ilec mupie ziŋuc jazazo: Fuŋne iŋuc mi fokac. Nânâ sâsâqole ilec binanŋ bape mananŋ.

2. Adan â Ewa jahe fiuc bâfuapicte nemuzi ziŋuc jasawec: Ŋohe nole dâŋ qatalakopilecte nole haemâleŋko mi juzepilec. Zi nole jâc mâmâc sasawa sakaleŋactefâlekopac. Ilec ŋohe kâteo hulâ ila gie hesalac epile nânâ fuame nâzepilec. Eme noni miŋecgac gie sâweckekopac,

ilec Adaj go nânâ salatec hofâ qinzij fuagalezejec â beczi fisilâ nâzejec. Eme giesâko bahuc fofojac hezemec â sahacge zâickezejec.

3. Nemule dâj sanajkewec. Ele jambujzi fâline elâwâc ele sâweczi fâline. Eme ŋoje ele fujne mi manajengopiente ŋajacne sâwecte muenjopiej. I mangâj qoqolic eengopiej. Nâje mâlâcjaha sâwec bajumbegwâc. Eme nemule dâj manahuc behefâlembej. Â nânâ sâsâqole i sifu damej gâcnao sâqoleekac. I nemule sâwec fokacte. Mimiŋnenâjeczi nemu behewecte nânâ sâsâqole fuawec. Mâlâcjaha mupe manambij. Nemu e wiac lâefâlelâ honeme biankejâmbâjkwec. Damej ila wiac moczi sâsâqole, me hofâ qinzij fufua me wipe qowizi wiac fiuc nânâ i mi fowec. Ŋiczi sâqoleme wiac gâcne sâqolewec. Eme nemuzi giesâko munâlewec, i aalicko mi ewec. I kecziŋuc muhuc lâewec: Jaje nânâ salapie sâqoleme busâqoc manahuc â giesâko bahuc sâqocne fujne fujne boc mi bâfuanzepiej. Eme nâjâc mâlej zila busâqoc manabipiehuc â sahaczâic manabipiehuc sifu hafeczikasâko bâfuambeg. Eme nemu e ilec bune sâqoleme mâlej nâjecko dânticne lâeme walewec. Eme i manahuc biâjkenzepeney.

16. Huczâic â hâmoc ilec dâj.

1. Ŋojelao wemocte huc hâmoc fokac, iŋuc muhuc qâpuc wiojalepene jaje hafecte â sâwecte â mutuckonec wiacte mupie ziŋuc jazazo: Noni ŋic ŋokac Adaj â Ewa jahele ŋazapo. Jahe sowajekic nâpic. Eme ilec huchâmoc â zâic fuawec. Ŋicŋokac fiuc mi nâpic damej ila sanajne â qiqicne â fâsâcne â huczâictâmilic jupic. Eme mi hâhâmo iŋuc sasawa julanictu muwec. Eme jahe ine nemule dâj qikiŋnehuc Satante dâj manapicte nemuzi ŋic kecziŋuc âzâcnewec: No mâlejzi bacgupo ilec juku hâmotec sahacge mocwâc mâlej ezejec. Eme nemuzi dâj mume dodocne mi eekac. Nânâ sâsâqolele dâj mume sanajkewec, iŋucjaha hâmotu mume sanajkewec. Adaj â Ewa jahe juku hâmopic. Eme mâleŋsâc hâmoengopeney. Ŋoje ine hâmotu kâuc bahuc manasifuckelâ hafecte muenjo-

pieņ. Qaņqañ jaņelao hafec mi fokac elâ sifuwâc hâmoengopieņ. Â nâņelao mâlâcjaha hafec fowec. Eme ilec qo-qolic â sisipilic wemo afecne ejunbenieņ. Zâheç ine hâmocte fuņņeĵâmbâņ manalâ hafec behefâlembieņ. Eme zi mâc jungopenieņ. Â hâmoc ine mi alictac ewec.

2. Hafecte fuņne ģazape mananiņ. Nemu eki ģic bâfualâ sâkenao mâloticne ficneme hume qâqâtâcheç ewec. Eme ilec qâqâtâcnâņec bumâņnâņecko fokac. Qizecsusucko me mežâlâicko mi fokac. Ila fome muzac wiac i bâtâcnelâ hâmonzapeņ. Me tepemoteczi qizecsusucko ki-jauckeme hâmonzapiņ. Wiac iņucnele hâhâmo i mi fokac. Tepezi buņeņic kimâlâņkeme hâmoengopieņ. Inehâcne foņzi lopieme qâqâtâczi wiseekac. Wiseme hâmoengopeneņ. Qâqâtâczi mi hâmoekac. Sahacnâņecsawa hâmoekac. Qâqâtâc i wemocko likezo. Elâ ģiczisawa mi hâmoengopenieņ. Jâcbac â wipeqowi mâmâc hâmoekac. Eme wiac i mozi hafeekac?

3. Elâ moc ziņuc muengopieņ: Mutuckoneç wiac nâpene huc fuanâleekac. Iwâc bulec. Nemu e mâleņ ģâcne biāņne â ģâcne sâqocne iņuc mi lâewec, mupe manambiņ. Â huc hâmoc ģâcne i ģaņac mutuc epie fuāņaleekac. Lâsile me qowile hoesâko luahuc fopie soçņeņic mâteņkefâleme hucsâko bacņopaekac. Â wânâņsâkohec ģupie sahacņeņic betāņkeme zâic eņaleekac. Â wiac kosa umbieņhec â âsunehec nâeņģopieņ. Â wicņeņic mi foņkeengopieņ. Â ģic huc fopie ģiene mi bajalehuc mâc qasuņ hata laeņģopieņ â mutuckoneç wiac kosa ģumecĵopaengopieņ. (Qâpuc jaņelao mâlâc iloņ fuawecko me huc ukicnehec fokacko hucukicnele fuņnewâc piticne jazazo.) I â wiac ģâcne epie huczâic fuāņaleekac. Eme ģoņe ine hafecte boc lâlâsi eeņģopieņ. Ilec nemule dâņ manahuc hafec bulec behieņģepieņ.

4. Qâpuc ģaņe ine hafecqeņqeņ mi bajuhuc mumucnâņec mulupie hâmoengopeneņ, iņuc mupie ziņuc jazazo: Mumuc i wiac fâline mâcne, ģiczi zoāņ sâockepene ģifec dapâc eme nâkumuc fuaekac. Fic â jâcbac, wipeqowi ilec nâkumucne fuafâleekac. Zoāņ soņkeme mi fuaekac. Eme ģoņe qowi moc muluniņte mumucticne me fâline mulupie hâmoekac? Iģic nâņâcne fuņne iĵaha fokac.

17. **Ŋokac huczâic ejaleekac.**

Ŋokac zâŋene Ewa ekihâcne qanaŋ fupkelâ Anutule dâŋ qatalawec. Ilec Anutuzi ziguç muhuc âzâcnewec: Go ŋowegele kiŋaŋ qahuc nânâ zoc opâ lohuc wiac likebâmoc ezemec â motec lokiwec ehuc zâic manazemec. Ŋic e gie ŋemâcne, fic â nânâgie mucnewec, i bahuc zâic manaocete. Â ŋokac iŋucjaha gie ŋemâcne mucnewec, zâic manahuc motec lolâ ilec gie baocete. Ilec ŋic ŋoŋe sahacŋeŋic boc mi mutenkenzepieŋ. Ŋoŋe zika qahuc muengopieŋ: Nâŋe momoli. Zikagie bapie mâleŋ tuhu fuaekac. Ŋokac jaŋe ine fuasawec enaŋte giene baengopieŋ â ilec zâic manaengopieŋ. Ilec i sâckoa eekac. Adaŋ â Ewa jahe nemu mi lâpeckepile muzac ŋic â ŋokac mâmâc zâictâmilic junzapeŋ. Zi ine zâic fuawec fokac. Eme ilec ŋokac gozi kicjopame qanŋec fuŋne fuŋne mi ejalezo. Wemocko ŋiczi qanŋec bapene nemule dâŋ dodocne eocmu? Me nalumotec hâmocne lopie bulec dâŋ boc mi muzo. Hâhâmo i kosa hâmoengopeneŋ, kâcŋenezi â piticnezi. Ŋokac gâcne jaŋe ine zâicte â giele takicjopame nalumotec sipilicjopaengopieŋ. I nemuzi maname sâqoleekac. Â ŋic ŋoŋe iŋucjaha nalumotec funzunfâli fuapie sowi muhuc qâhâmocjopaengopieŋ, i iŋucjaha sâqoleekac. Nemu e fuasawec enaŋte muwec. Eme ŋoŋe wemocete kâcŋene â piticne boc sipilicjopaengopieŋ me? Ŋoŋe iŋuc ehuc Anutule jambuŋ sipilickeengopieŋ.

18. **Anutuzi ŋic ŋokac jâpecjofawec.**

1. Ŋoŋe bekâ moc lolâ wiac lâcnegumec eniŋmu â mafa juŋu wiaç biŋe qacneniŋmu â ŋokac moc lâcneniŋmu. Eme eki beheçŋopalâ lâsifâcŋeŋic jaŋelao qohotame manapie weniguç eocmu? I gâpâleocmu. Eme nemu eki Adaŋte iŋucjaha maname sâqolewec.

2. Adaŋ e juŋule soŋaŋ sâcne mi juwec. Ehuc Anutule lâsi Sataŋ fisime mi jâpewec. Eme ilec nemuzi e â ŋokacticne juŋu sakalejactewec. Eme jahe kâteo hupic. Ila hoemâŋâŋ luahuc boze bapic. Elâ nânâle hâmo huc kâteonec wiac piticne lonâc epic. Eme i mi sâcjofawecte

gie hesalac enicte Adanji qânâ zâmulâ gulo baakic ewec. Iñuc ehuc ñokacnehec giesâko bahuc zâic â busâqoc manahuc jupic. Lâsifâcñepic fisilâ ñopajâpec epalepie haenâlep â jufupenic behelâ kâteo la sonkehuc nânâle hâmoengopiep â busâqoc manaengopiep, sâc ijaha Adanji â Ewa jupic.

3. Eme ñic ñokac jahele qâlicfâc fuambij ine gulu jajahec. Gâcne jape ââgo juhuc zoqachec elâ gie fupne fupne bambij â wiac manatalambij. A gâcne jape ine ojoj â lâlâsi hati juhuc wiac fupne fupne mi bâbâfua gulo mocjaha bawale jujumbiepsanaj ine nâñâcne miminêfâc.

19. Bâzi lilikele dâj.

1. Qanaj ñic qâpuc bâzi lilikele esâicjopazo. Ñoje qâj me bawe ilec bâzi likeengopiep? Mupie mocwâc wiojalezo: Wemocte ilec bâzi likeengopiep? Eme bawezi alej enâlehuc nânânâñec ñeuluckezac, iñuc mupie muzo: Bâzi lilike i mâlâcjaha fupkekiecne. Ilec dâj yazape mananij.

2. Ewa e motec kiweckelâ lowec zâñene Kaij. Elâ motêcjaha lowec zâñene Abe. Eme jahe sokalâ gie bapile fâline fuame zipuc mupic: Wiacnâhec mâc banâc epele mi sâckeocmu. Ilec lune bâzi likecnezepolec. Iñuc muhuc Kaijzi nânâkise likewec, â Abezi qowî hezulikec ewec. Eme jahe ele manasuhuc epic, ilec nemuzi maname sâckewec. Juku zâhec ine bâzi lilikele qatalalâ muwec: I behenzepiep. Mâc nole manasuhuc wiac banâc enzepiep â dâjnane leñkenzepiep.

3. Eme miminêfâcnâñec japelao nemule dâj sifuckewecte ine bawe bulec fupkembij. Manangopiep, bawe jape bâzi mi nâengopiep. Jape sahactâmilic. Jape nânâqowinâñecte ejaleme muzac omaefâlenzapij â ñic mâmâc nâcnâponzapij. Ilec ñoje bawe japele mi hâwicñopazejec. Jape iñuc me iñuc mi epalenijmu. Nemu eki sonanjepic jukacte ele mocjaha manasûzo â e mocjaha alaj bacnezo.

20. Zikale dân.

1. Kecziguc muzo: Djonelao haemâlej gâcne wemocte tuhu fokac? Eme zikale mupie muzo: Zika i mozi funkewec? Iguc mupene kâuc bapie kecziguc jazazo: Zika i ñoje mi funkembij. I Kaiñzi funkewec.

2. Kaiñ e ñic lângeñe, qaticne qaisockehuc juwec. Iguc ekuhâcne bâzi likeme Anutuzi qikiñneme hosâc otec lawec. Â Abele ine hânj fewec. Nemu e ñic mocte mapko zikahafec dân me aalic me bulec fome biac honemanac eekac. Eme kecziguc muhuc Kaiñte bâzi qikiñnewec: No iguc epe funneticne manalâ aalic behezejec. Eme Kaiñ e ine lângeñe ticne mi behewec. Eme Anutuzi nânâticne mi jambunykeme sâqoleme qaticne qolickewec. Eku doc balâ qâhâmowec. Iguc elâ hesonkelâ mâc jukopac hamasu juwec. Adañ â Ewa jahe qaticne basalâ mupile bulec elâ muwec: No ele mi manakopac. Eme zoañ mocko Kaiñzi ñafeo gieonec lisiehame nemuzi wilacnelâ qaticnele wiocneme igucjaha eme ziguc âzâcnewec: Megao qagele soc bohotame honekopac, ilec go wise wise juzemec. Eme nemule dân i sananjkeme Kaiñ e wise wise, hae babehec, ñifec nemule ñifec Abe baweticnele hâhâwic juku hâmowec.

3. Djonelao igucjaha zika bocjaha fokacte lâlâsi hâhâwic babac mâletec eengopiej. Ehuc sâcne mi juhâmoengopiej. Guñ sâcne mi foengopiej â wise wise juengopiej. Djoñ Kaiñte âgofâchâcne ilec eki juwec sâc ijaha juengopiej. Sisipilic boc epie nemuzi maname sâqoleekac. Ñic gâcnezi becñejic moc mulupie buñejic sâqoleekac. Eme Anutu e ñiclu, ilec jopapie igucjaha busâqoc manaeckac. Eki fuasawec enañte muwec. Ehame ñoje sisipilic epie mâlej tuhu folakac. No ñazapo, ñic funnenâñec mocjaha. Eme nâñe mâlâcñjaha igucjaha lâlâsi â jâjâpec sâqocne ehuc domambey. Ehame nemule dân fâme manahuc zika behelâ âgo babac efâlembey. Eme zi mâteñe jufâleengopeney. Eme ñoje igucjaha enzeñej. Manñejicko dân fuame mi bâluñ tepe qâtâcnenzepiej. Nemule manasuhuc behenzepiej.

21. Ijic fuasawec elâ boc sâqolembij.

1. Kecijuc muhuc esâicjopazo: Nalumotecfâcjenic wezimuc fuaengopiej? Eme mupie muzo: Mâlâcjaha jic fualâ jumbij jajele nalumotec bocjahajâmbâj fuambij, ine mocte me jajahec, mocte me jajahec â kike moc, mocte jicmochuc. Elâ i nâjâc damej bembenje jufeku biac hâmoengopenej ijucmac julâ muzac wemocko boc sawenzapij. Jaje ine damejzola juhapie nalumotec josa apafâcjenic fuapie honecjpahuc juku hâmo jumbiej. Eme fufua i gâbâ fua jumbiej â hâhâmo ine lijkoa hâmo jumbiej. Ijuc ehuchâcne fuasawec mâletec embij.

2. Fuasawec ehucwâc sâqocne fujne fujne bambij. Adaj â Ewa jahe qaqatalac â fiuc fujkepic â motecjekic Kaij eki zika fujkewec. Â Kaijte apa moc zâjene Lamec, eki jokac mamale fujkewec. Â gâcne jaje jokac fiuc â gâcne jokac babehec fujkembij â gâcnezi âgofâcjenic jajele jokacfâc bâsâqolecjpambij. Elâ gaewowo â tiwâzepec ehuc fombij. Ijuc ehuc nemule dâj mâletec imackehuc lângejkembij. Eme nemuzi jajele maname sâqolewec.

22. Lumile dâj.

1. Qanan qâpuc esâicjopazo: Jopelao liqicsâko fualâ jic qâulucjopawec, ilec binaj moc fokacko bapie manape. Eme hâweczi wale qâulucjopawec me mâlej majkonec opâliqic wefulâ qâulucjopawec ilec binaj moc bapie muzo: I sâcne mungopiej. Elâ ilec dâj gâcne mimijnefâcjenic nkecjopawec. Eme no ilec binaj bajalepe mananij.

2. Ijic jaje fuasawec elâ boc sâqolembij, ilec binaj bajalepe manambij. Eme jondenjenicko mocjaha juwec eki sâqocne fujne fujne qikiñnelâ nemule dâj lejkewec. Ijic zâjene Noa. Eme nemuzi ele maname biaykewec â gâcne ine bâsilowecjpaocte manasuwec. Eme jopelao lâsi fisiniñte weni jajezi uj jazaengopiej? Inehâcne, âgojenic moc jajelao juocmu, eki wale jazaocmu. Eme nemu eki Noa âzâcnelâ muwec: Go âgojeniczi uj jaza-

tecne sâqocne behepie akicjopazepac. Eme Noazi jazame jaje dâpticne mi manambij. Jaje kecziꝯuc âzâcnembij: Go nemule dâꝯ mukic, i nâꝯe manapene fâlitâmilic eekac â nâꝯe wiac bajungopeney ine fâlinehec, i mi behe- napmu. Eme hefâlecjopalâ nemule dâꝯ jazazo mume qikiꝯnelâ mumbij: Go bec moc hezulâ lotec feme fanapmu me? Lumile mi hâwicnâpokac, e foku lafâleocmu. Iꝯuc ehuc uꝯ manabipiembij. Eme nânâqowile â gaewowole â ꝯokac sasec eejale ilec sawa manasupie nemuzi honec- jopame qowitinac epie alictac eniꝯte muwec.

3. Eme Noa â wiacfâcne jaje nemuzi akicjopaocte muwec. Ilec Noa kecziꝯuc muhuc âzâcnewec: Noni mupe opâlumisâko fisilâ ꝯic jopame hâmo fâleniꝯmu. Eme go â wiacfâcge akicjopapele woke kâcꝯene moc bazemec. (Qâꝯuc jaje wokele kâuc bapie fic muzu.) Maꝯne faic â juwic elâ âketâcticne bocjaha. Eme bâbâzicjâmbâꝯ bazemec. Kikisune moc fuame sâfâ âeckezemec. Eme ila wipeqowi ilec ukicne â nânâjeꝯic â ꝯapacne nânâ lotec fezejeꝯ. Eme Noa eki nemule dâꝯ lepkefâlewec. Eme lumile dameꝯ bembeykeme e â wiacfâcne wokeo fefâlepie. Anutu ejahac motâc hejalewec.

4. Eme nemuzi mume hoe micsâkojâmbâꝯ ꝯafezoaꝯko hehuc fowec â mâleꝯ fâuckeme mâleꝯ maꝯkonec opâ we- fuwecwâc. Eme mâleꝯ liqic efâlewec. Â tikio hâlâc lome mâleꝯzi opâ ꝯebâzickefâlewec. Eme opâ e siwiꝯnelâ ꝯic juꝯo fisiwec. Ila fisime ꝯic ꝯokac qiqicnezi wiselâ tikio fembij, puliꝯ ine hao behecjopapie fohapie mâc hemo- tecjeꝯicko boleꝯ ꝯihelâ lupembij â gulo bambij â becqâto motecne fitackembij â nalumotec âsicjopambij. Eme tikio felâ fohapie opâzi bâjâꝯecjopawec. Eme tiki bo- tâꝯne zolicnejâmbâꝯ mocko fehapie opâzi fewecwâc. Eme fepie fe, fepie fe, iꝯuczi iꝯuc feku qâulucjopawec. Ehame ꝯic ꝯokac bocjahazi biac hoemâmâteꝯte â nânâle dockelâ fombij. Mâc mocmoczy jâcqeꝯecko fembiꝯwâc â gâcne opâzi jâc efelenzoykeme honelâ fainao felâ ꝯembijwâc. Eku zâhecko lumio hufâlelâ alictac ejâmbâꝯkembij. Noa â wiacfâcne jajesawa wokeo qâlicne jumbij. Lumizi siwiꝯ- nehuc fohame ꝯafezoaꝯ ꝯicmocabuc ewec.

5. Eme zâhec nemuzi mume mângâpsâko qawec. Eme opâ fâlewahawec. Fâlewahakume tiki gâcne ilec botâpne fuawec. Eme Noale woke tiki moc zâpene Alala ila sanapkelâ p̄wec. Dup wânepko ine liqicsâko fowecte Noa e wop̄ec juhuc woke mapko p̄wec. Eme mâlep̄ kelepkelâ wiac âkezuham̄e nemuzi mume Noa â wiacfâcne wokeonec wahambij. Eme Noazi motâc lome wipe qowi jape mâmâc wahambij. Eme Noa e nemule bubiap̄ kâcqene manawec. Elâ p̄ezickewecte sahactahaticne bawec. E âgofâcticne basacjopafâlewec, mât qânqânj̄epic moc moc folame honewec. Â fichae â giewiacj̄epic i basafâlewec. Elâ haemâlep̄ honeme moc ewec. Tiki gâcne liqiczi âeckekume p̄ezulâ wahambij â wânepko ine mâlep̄ â qânâ ameckelâ hesieme fewec.

23. Hulili ilec dâp̄.

1. Qanap̄ esâicjopazo. Hulili wenipuc elâ fuaekac? Eme zoap̄zi homa me qowi âeckeme fuaekac, ipuc mupie muzo: Ipuc mâtne. Opâlumisâko fisilâ p̄ic jopafâlewec, ilec binap̄ baṇalepe manambij. Eme Noa â wiacfâcne jape wokeonec wahapie Anutuzi zipuc jazawec: Noni juku lumizi mocwâc mi bâsilowecp̄opapemu. Zi hoemap̄ â sâkozoap̄, hesalac â fâline fufua, mâtep̄ne â fâlone sâckoa fohuc juzejec. Ipuc musanap̄kewec. Eme p̄ope dâp̄ musanap̄kehuc kamac salaengop̄iep̄, ipucjaha Anutuzi muwec: Wemo wiac lâepe honelâ dâp̄ mupap̄kepo ilec manasunzep̄iep̄, wâcwiaç moc salape i mâlep̄ne mâlep̄ne mi honenip̄mu elâ i domaku zap̄keocmu. Ipuc mulâ kalolacko hulili lâewec. Eme p̄ope i honebip̄iehuc sifu nemule nikecp̄opame dâp̄ boc musifuckeengop̄iep̄. Ehuc sâkozoap̄ maickeme muengop̄iep̄: P̄iczi zoap̄ qâtignengop̄iep̄. Â hoemap̄ maickeme muengop̄iep̄: I p̄iczi hoe bangop̄iep̄.

2. Elâ nemuzi Noa dâp̄ moc keczipuc muhuc âzâcnewec: P̄ope zikazi qaqac mi enzep̄iep̄. P̄ope fup̄nep̄epic mocjahale hahacqa sasawa juengop̄iep̄. Wipe qowi qik̄ip̄negalekopac, i qanâc ejalenzep̄iep̄. Jape zâwâhec. Â p̄opele lu ine noni jukopac. Ilec moc mi sipilicjopazo. Nemue dâp̄ i ipuc muwec. Eme mâlep̄ zilec p̄ic nemu lâpecke-

jâmbâŋkelâ bâbâsifucsâko bâfuambeg. Ehuc zâwâhec â zâwâtâmilic mâmâc kosa jopanâc ejalembeg. Eme nâŋe nemule dâŋ manalâ zika behembeg, iŋucjaha ƣeŋe nemule dâŋ manalâ behenzegieg. Huliliticne dameŋsâc mi honetakilenzegieg.

24. Dâŋne dâŋne fuawec.

1. Qanaŋ esâicjopalâ muzo: Mâleŋ ƣifec â ƣifec dâŋ ijaha folakac me mâcne? Eme mickepie muzo: Wemocte dâŋ bocjaha folakac? Eme jaje munigmu: Jaje nemu moczi bâfuacjopawec. Eme ziguc jazazo: Mâcne, no ƣazapo, nemu mocjahasawa jukac.

2. Noale ƣâlicfâc fuambig jaje dâŋ mocjaha dâŋembig. Qanaŋ tiki mâleŋko jumbig. Inehâcne tiki zâŋene ƣazapo. Eme ila fuasawec eku giehehezi mi sâcjopawec. Ilec haemâleŋ basalaku wâneŋsâkojâmbâŋ moc bâfualâ ila tumâŋnefâlelâ hae mocjaha sokawec bambig. Ehuc ziguc mumbig: Mâleŋsâc mi lahuc zigjaha juŋâlenzegeneg. Ehuc ƣâlicfâcnâŋec jaje kâcŋenefâcnâŋec wemo bambig, iŋuc muwioç elâ nâŋâcnele manapie wawahane ezacte ufug nengocnesâko elâ zolicnezola bahuc zaene zaene hefenzegeneg. Jaje iŋuc mulâ gie ihâcne fuŋkembig.

3. Eme dâŋ iŋuc mupie nemuzi maname mi sâckewec. Ehuc ziguc muwec: Iŋic jaje mâleŋ ijaha juŋâlenigmu eme moczi sâqocne fuŋkeme qaqazuc efâlenigmu. Noni ine mâleŋ sâckelâ julaniŋte mupo. Iŋuc mulâ dâŋŋegic bâfâuckewec. Eme dâŋne dâŋne fuame ƣic jaje kâuc babac elâ mâleŋsâc lâwiŋnembig. Eme gâcnezi mâleŋ zila walembig. Elâ qanaŋ dâŋ mocjaha dâŋehuc zika â lâlâsi fuŋkelâ hâwic babac embig. Eme iigictâmilic bâtâcko julahuc dâŋ mukupie hatane fuŋne fuŋne fuawec. Nâŋele mâleŋko ijaha fowec. Eme zi ine Anutule dâŋ manahuc ââgo sasawa juhapene dâŋ mocjahazi haŋ baekac. Iŋe-lao juku weniguc fuaocte muŋgopieg?

25. Ƣangeç fuawec.

Noale ƣâlicfâc jaje mâleŋsâc lafâlelâ ila juhuc ne-

mule dâpte nikecjopawec. Eki wiac sasawa bâfuawec â wiac sasawa ilec lune jukac, i mi manasuhuc qanġec fuġne fuġne bâfuambij. Mimiġnefâcnâġec zila walembij, jaġe iġucjaha qanġec balâ walembij. Elâ fâline inehâcne bajunġopeneġ muhuc qaqazuc efâlembij. Â ġâcne maġjeġcte bâfuambij. Nânâ hesalac ee â wosaġeġ bapa â becġâto gugumecjopa â wiac ġâcne ilec mumbij: I mâc epene mi biapkeocmu. Iġuc mulâ qanġec bâfuambij. Nemule manasulâ muzac ine qanġecte manapie fâlitâmilic ezac, ehuc wiac sasawa i nemule manasuhuc enzapiġ. Huchâmoc fuame iġucjaha kâuc balâ hafecte qoqolic â lâlâsi embij. Adaġ Ewa fiuc qaqatalac bâfuapile nemuzi mume huc hâmoc fuawec, ilec mi manasumbij. Elâ nemuzi mâleġ biapne sasawa lâewec, ilec nikecjopame kâpâ bulec bâfuambij. Elâwâc baweles hâhâwic i mâmâc bâfuambij. Ehuc bawezi nâcnâpoekac â nânâ ġeulunġeekac muhuc ilec alaġ bambij. I â ġosa bulec â bulec ġâcne bâfuambij. Elâ ġâmbomac muhuc ameckehuc basawembij.

26. Abalahapte binaj.

1. Iġic moc juwec ġâġene Abalahap. Eki hafec qanġec â wiac ġâcnele maname fâline mi ewec. E Anutule mocjaha maname fâline ewec. Ilec bulec wiacte wiacfâcne â haefâcne mi baficjopawec. Mamac hahacfâcticne jaġe qanġec bajuhuc nemulewâc piticne manasumbij. Eme Anutuzi honelâ ġiġuc muwec: Abalahap e jaġele ġondeġko juha bulec qazucnehuc zoqac ecnepie baficjopaocmu. Ilec ġuġ qâhâġ ecnehuc kecġiġuc âzâcnewec: Go hae mâleġġe â ġufuġe â wiacfâcġe behecjopalâ mâleġ mocko la ġuzemec. Haemâleġgao ġucmu ine bulec qazugalepie nole dâġ sišuc-kegaleocmu. Ilec wiwicko la ġuhapte qâliefâcġe fuapie nole dâġ qazujaletec kikefuġfâcnane bacjopapemu. Eme jaġe nole dâġ basawepie hap bazeġec. Elâwâc ġic fulune jaġele ġondeġko ġuhapte ġezicġupemu.

2. Dâġ iġuc muhuc âzâcneme Abalahap e afeckelâ mafaticne bâmockehuc laocte ġawiewec. Eme wiacfâcticne â haefâcticne jaġe sakalehuc kecġiġuc âzâcnembij: Go wemocte behecnâpozo mukic? Iġic fulune jaġele ġondeġko

la juhante mozi nânâ gumecguocmu me mozi gieie baficguocmu? Jaje lâsi egalehuc hafecgupie hâmocmu. Ijuc muhuc âzâcnepie Abalahaj e mi hâwickewec. E hafecte maname fâlîne mi ewec. Ilec mafaticne â becqâtofâtîcne â jokaticne elâ motecocîcne â kîpanqaqafâcne amecjopame lambîj. Mâlej tuhuc jufufo laku jîc juuoc fisilâ boze balâ jumbiîj. Ila juhapie Anutuzi Abalahaj gupko fuacnelâ zîjuc âzâcnewec: Mâlej kecîlechâcne gazapo. (Îâlicfâcge fualâ lauckenzepiej. Goki ine nole manasuhuc juzemec.

3. Nâje jîjelao walembenj, ilec wenîjuc munîjopiej? Abalahajzi ewec, ijuc embenj. Jîjele elâ wîacfâcnâjec â âgofâcnâjec behecjopambenj. Nâje mâlâcjaha jîje ijucne jumbenj. Eme nemule dâj manalâ bianîkembenj. Eme nemuzi solecnâpome jîjelao walembenj, dâjîcne jîzapene ijucjaha manalâ bianîkenîjte.

27. Abalahaj â Loti lâwîjînepîc.

1. Jîjelao haepîcîc â boze bocjaha jîlakac, ilec fujîne wenîjuc fokac? Jîje hafecte mamanauj â becte dâj mumu â mâlejîe hehefalic â jokacte qoqolic eejîjopiej. Ehuc kîmbekko bebehec eejîjopiej. Abalahaj â motecîcne ulucko lâwîjînepîc ilec bînaj bajalepe mananîj.

2. Jaje becfâcjekîc bocjaha. Eme Abalahajîe jaje Lotile gîeo lambîj. Â Lotile jaje Abalahajîe gîeo lambîj. Ijuc epîe kîpanqaqafâcjekîc jaje dâj mumuc ehuc jumbîj. Ekupîe Abalahajzi manalâ Loti kecîjîjuc âzâcnewec: Motecfâcnâhec dâj mumuc epîe sâqolekac. Elâ becfâcnâhec boc sawîjîjopîjîe dâj i mi talaocmu, i fohuc juocmu. Foku nâhâcnao fotâcnezacte hâwicnukac. Ilec mâlej gâcne tuhuc fokacte lâwîjînezepîec. Goki haemâlej zîla jûzo motec no jîfec ocna la jupemu. Me goki lazo mutec nonî zîla jîpemu. Ijuc muhuc dâj mâlejîe âzâcneme Lotîzi ijucjaha manauluc ewec. Elâ zîjuc muwec: Go jîc kâc-genezi wenîjuc mâlej zî behecmu? Ilec go jîhantec nonî mocko la jupemu. Jaje ijuc elâ ulucko lâwîjînepîc. Â Abalahajzi ine Lotî mâlej fâleîdâj âzâcneme muzac Lotî bune wefume dâj mumuc eku kîmbekko lâwîjînezapîc.

Ipuc epile ine nemule dân jahelao sifuckezac.

3. Ipoc zila wiac moc fuame izia aalic bâfualâ hanec â lâlâsi eengopiej. Manangopiej, i nemuzi maname sâqoleekac. Eki ââgo elâ junapte muekac. Ilec dânpticne jazapene manapie buņejic mâteņkeme sâcne junijmu. Eme kikisâ â zika pōpelao wahaoemu â dân bahac fuame ulucko mufâsâenijmu.

28. Sodoj hae zoczi zawec.

1. Qanaj esâicjopalâ muzo: Ipōpelao hae' moc si-lowewec ilec binaj fokacko bapie manape. Eme mâlej fâuckeme ģic humbij, ilec mupie zijuc jazazo: No ine sambâņkonec zoc wahalâ ģic zacjopawec, ilec binaj moc baņalepemu.

2. Loti motecticne lawec hae zâņene Sodoj. Ilec ģic ine sâqocqaočne. Jaje nemule moc mi hâwicjopaha hafeczika kosa embij. Elâ mamakâcne fuņne fuņne ehuc becqâto jajele sâc elâ jumbij. Eme Lotizi up jazame dânpticne qikipnehuc zijuc mumbij: Go nemule muekic, i nâņe manapene fâline mi eekac. E moc mi fuame honeengopenej. Ipuc muhuc wiac kosa epie Anutuzi jajele zijuc muwec: Jaje up manabipiehuc wiac kosa eengopiej. Eme japelao nec wiac lepicnezi haj bazacte bâsilowecjopape alictac enzejiej.

3. Eme Loti jajele pōndejko juwecte nemuzi ejahacne kiņanqqa jajahec solecjofame lapic. No jazapo, nemu eki ejahacne sambâņ hao kiņanqqa bocjaha bâfuacjopawec, zâņesâkojiejic ajelo. Eme japelao nec jajahec solecjofame ģic fulune hawali elâ la fisipile Lotizi ficticnao hefâlecjofame fepic. Eme hae ģafeme haiejic jaje walelâ Loti ficticne olâņkelâ mumbij: Gole ficko wemocte ģic fulune ģekopilec. I manapene mi sâckekac. Lâecjofatec wahapile jofanaj. Eme Loti e japelao hulâ bâmâteņjopazo mume mumbij: Go mâlej mockoneczi wemocte dân gâbâ munâleekic. Ilec miņec-gac go ipucjaha guzo. Ipuc mulâ qazo ehapie ajelo jahe Loti biac fâlepile ficko feme ģic zâņe tiņtup bacjō-

papile jaje basaqasac eku behembij.

4. Eme apelo jahe Loti zijuc muhuc âzâcnepic: Hae fuleme hae zi siloweocmu. Ilec âgofâcge moc jûngopieŋko la ŋafeo jazatec walenzepieŋ. Eme Loti e la kimojahecticne jasame jahe mugâgâwî elâ ŋepic. Eme Loti e ŋafeo mafaticne bâmockewec. Eme hae fulezo eme Lotizi bititieme apelo jahe fâlo balâ ejahacne â ŋokacnalufâcne mejeŋicko bacjopalâ la haemendâŋko lâecjopahuc up kec-zijuc jazapic: Zi gagasacjaha lahuc ŋedomac me fotiki-elâ fifi i mi enzepieŋ. Iguc mulâ sipuaepic. Eme hae fuleme ŋic jaje sambâŋ bâluŋkeme honelâ wemo wiac fuaocte iguc ekac muhapie hoe heoctetinac ewec. Ehame sambâŋkonec zoc wahahuc fowec. Eme mâleŋ ila sopâc â sapalac bocjaha fowecte zocsâkojâmbâŋ fuahuc ŋic â becqâto â qowi â fîchae â gie â wiac sasawa zacjopafâlewec. Wena moc soŋkenzapiŋ? Alicne. Eme Loti ŋokacticnezi hatao lahuc fotikielâ wiac i honelâ mapne bâzickeme lâŋgeŋkelâ hâmwec. Ehame Loti â nalujahecticne jaje ele mi fotikiehuc mâc lala laku haemâleŋ mocko fisilâ jumbij.

5. Manangopieŋ, ŋoŋe zijuc muengopieŋ: Mutuc gâcne homa me wemo qapene lunezi hae hefâuckemê hunapmu. I manasifuckelâ muengopieŋ. Wiac ipucnele nemuzi mi maname sâqoleekac. Anutu e ŋoŋe zi kosa jupie honecŋopalâ bune sâqoleekac. Ilec e nâŋe enâleme walembeŋ elâ dâŋpticne ŋazaengopeneŋ. Eki ŋic bâsilowecnâpoocte mi ecneekac. Eki updâŋpticne manalâ sâqocne behenâŋte muekac. Eme ŋoŋe ipucjaha dâŋpticne manalâ hafeczika behenzepieŋ. ŋoŋe qaqac â nânâc boc ehuc jupie nemuzi honecŋopame sâqoleekac.

29. Abalahaj e motecticne likeocte balawec.

1. Abalahaj juwec mâleŋ ilec ŋic jaje motecfâc-jeŋic ŋosao lâecjopahuc gâcne akicjopapie jumbij â gâcne ine ŋosale elâ qikijjopahuc jopalâ hezulikec embij. Eme Abalahaj e ilec mi baficjopawec. E motecticne fuame Anutule biŋe qawec. Eme piticne sokahame Anutu e Abalahajte keczijuc muwec: Qâpuc jaje motecfâcjeŋic ŋosale

elâ qipinjopaengopieŋ eme Abalahap e motecticne nole elâ ijucjaha qikiŋneocmu me mâcne, no ilec esâicke honzepac. Ijuc mulâ paŋeo guŋko dâŋ moc kecziŋuc âzâcnewec: Go motecge Isaka tiki mocko bafelâ qalâ nole elâ hezulikec ezemec. Eme Abalahap e dâŋ i maname ŋemâckewec. Nalumotecfâcne gâcne mi jumbiŋ. Isaka mocjahahâcne. Elâ ŋifec ine fuŋne ziŋuc manawec: Nemuzi dâŋ mume mi qatalazo. Ilec hae fuleme fahalelâ izia la motecticne likeocte muwec. Ehuc dâŋ i ŋokacticne â kiŋaŋqaqafâcne mi jazawec. Jape bujeŋic sâqoleme motec sakalelâ sonkenziŋiŋte hesonkejalewec. Elâ motecticne jowame lapic. Hatao lahuc moteczi mamacticne wiocnehuc muwec: Anutule bâzi likezo lakopelec eme qowi wenilec lolâ likenacmu? Mume mamaczi âzâcnewec: I Anutuzi moc bâfuanâcteocmu. Eme laku tikio fiŋilâ zocfiki bapic. Eme Abalahapzi motec fainao lâelâ sâqezi âeckezo ehame izia aŋelo moczi fualâ wilahuc muwec: Abalahap, go motecge mi âeckec. Anutu e fuŋnege sâcne honemanac ejec, goki ele elâ motecge qikiŋnetec maname biapkekac. Eme Abalahap motecticne akickelâ jowame haeo lisiepic.

2. Manangopieŋ, ŋosa e motecfâcŋeŋic japele lu mâcne. Mimipnefâcnâŋec jape mâlâcjaha motecfâcnâŋec wenijuc ejalepene sâckezejec muhuc ŋosadâŋ bâfuambiŋ. Eme ŋoŋe ŋosao lâecjopapie ilec elâ hafeczika â pepece â ŋokac fiuc mi beheniŋmu. Jape nemule dâŋ manapie sâckezejec. Jape ele motecfâc enzeŋieŋ. Ilec juku papiafic balâ mupene motec nâŋelao lâecjopapie walepie nâpe nemule dâŋ papiao fokac i qazujalepene wosemanac enzeŋieŋ. Eme ŋic kâcŋene â motecfâcŋeŋic nemule dâŋ leŋkefâlepie ŋoŋelao wama fuame sâcne ââgo efâlelâ juhâmoniŋmu.

30. Abalahap ŋokacticne hâmowec.

1. ŋokacfâcŋeŋic hâmopie wenijuc eengopieŋ? Moc e ŋokacticnehec qaŋac â qaŋaisoc jukuhame hâmome bune biapkeme ziŋuc muocmu: Sowine hâmokacte moc bapemu. Â moc e ŋokacticnehec ââgo â micleleŋ jukuhame

hâmome buzâic manaocmu. Eme Abalahaj pokacticne hâmwec, ilec binaj banalepe mananiq.

2. Jahe mâmâc nemule dâj mankehuc jupic. Ilec ijuc me ijuc epile nemuzi maname sâqolezacte hâwicjofawec. Abalahaj e mâlâcjaha nemule micte mâlepticne behezo mume pokacticne Sala e mi qikiqnelâ gewec. Â Kanaaj mâlepko fisilâ mi picticne sulehuc mâlep ilecnec qic sasac ejalewec. Â Abalahaj e zipucwâc mi muwec: No picbomboqsâko, ilec pokac mocjahasawa junaleme mi sâckekacte mâlep zilec pokac mocwâc bazepac. Alicne, e nemule dâj manahuc zipuc muwec: Nemu e pokac mocjahale muwec, ilec no jajahec bacjofape sâqoleocmu. Eme jahe Anutulehâcne manasuhuc ulucne â ââgo â jaup babac ehuc jupic.

3. Ijuc jupicte Sala hâmweme Abalahaj buzâic fâline manawec. Elâ e nemule qic juwecte mâlep ilec qic hafecte mi qolicjopawec. Â mâlepticnao boleq mi lâeme lawec. Â zila juhape ijucjaha hafecnunzipiq muhuc mi hâhâwic wisewec. Â qâqâq damu zika me zoc mi lâcnewec. E nemule dâj manawecte zipuc muwec: Qiczi hafecte mi hâmoengopeneq. Anutuzi zâfo banâlewec, i maickeme hâmoengopeneq. Hâmoc i hafecte mâcne, i sâqocnele okacne fuawec. Ijuc mulâ muwec: No pokacnane sahacticnesawa duckepemu â qâqâtâcticne ine nemule haeo fejec jukac. No juku hâmolâ ijaha felâ bâfua-pemu. Ijuc mulâ bune mâtepkewec. — Eme qoqe nemule dâj manalâ ijaha enzepieq. Qoqe ine âgofâcneqic hâmo-pie zika bâfualâ boc sâqoleengopieq. Eme hâmocte busâqoc â zikale busâqoczi faio fefe feekac.

31. Isaka pokac mucnembij.

Qoqe motecfâcneqic wenijuc juhapie pokac mujaleengopieq? I gegecne juhapie eengopieq. Abalahaj e motecticnele ijuc mi ewec. E muwec: No motecnane piticne juha pokac mucnepe juku sokalâ qikiqnezacte ijuc mi ezepac. Ijuc mulâ juku picqizec ewec. Elâ muwec: Zi motecnanezi qic ewec jukac. Eme no picqizeczi ututuj hâmoqe mâlep zilec piczi pokac lâcnenzipiqte mupe mâ-

lepnaneonec pokac moc walezejec. Zilecnec pokac moc bame mumutulefâcne jaje motecnane bulec wiac qazuc-nepie nemule dâj sifuckeocmu. Ijuc mulâ kijajmotecticne moc bolej lâcneme Abalahapte haeqizecko lawec. Djic e hatao lahuc nemulao kecziijuc muwec: O nemu, go gahac bombopnanele manasuhuc motecticnele pokac moc nowatutec jowalazepac. No nahackoaj bâsifuckelâ pokac kosane moc honewosâezipole baficnuzemec. Ijuc mume Anutuzi pokac buafec â jauphec jâutume la wiacfâcne jazame jaje nalu wiocnembiņ. Eme e lalâ Isaka baocte afeckeme mâzockepie jowalawec. Eme pokac e la fisime Isakazi maname sâckeme babac elâ ââgo elâ jupic. Djokac zâņene Lebeka.

2. Djone ine nemule mâsi boc bâsifuckembiņte qiefâcņepic pokac mujaleengopieņ. Eme jâiņko babac elâ sâcne mi juengopieņ. Djic tucne jaje muengopieņ: Djokac i mi manahape qienaneo munalembiņ, ilec behelâ moc bapemu. Â pokac tucne jaje takicjopaha njicko lâecjopapie zâheć wiseengopieņ. Eme ijuc ehuc dâj mumuc â lâlâsi eengopieņ. Ilec djone nemule dâj manalâ biaņkenzepieņ.

32. Esau â Jakoba fuapic.

1. Djokacfâcņepic motec funzupfâli locjofapie weniņuc muengopieņ? Inehâcne sowi mulâ hâwicņopaekac. Isaka jokacticne e ijucjaha motec jajahec kiwecjofawec. Eme locjofalâ sowi muzacte nemuzi guņko âzâcnewec. Eme pokac e nemuzi mume motec jajahec locjofakopac, ijuc muhuc mi hâwickewec. A Isaka e ijucjaha fuņne manalâ bune biaņkewec. Eme moczi sokalâ mamacticne bafickewec â moczi neggocticne bafickewec. Motec jajele zâņe Esau â Jakoba. — Manangopieņ, nemu e fuasawec enapte muwec. Eme ilec nalumotec funzupfâliwâc fueengopieņ. Ilec sowi mi muzo â mi jopazo. Djone njicpokac kâcqene me nalumotec sipilicjopapie nemuzi maname sâqoleocmu.

33. Esauzi qowile sasec ewec.

1. Djogelao pic gâcne kâteo qowile gâbâ laengopieŋ japele nânâgie fokac? Alicne. Eme Isakale motec moczi iŋuchâcne ewec. Esau e qowile gâbâ kâteo lajujec. Eme mamacticnezi Anutule dâŋ binaj eme wemocko manazac. Ilec e nemule sâcne mi manasuhuc juwec. Â qaticne Jakoba eki ine haeo juhuc nemule dâŋ manawec. Eme zoaŋ mocko Esau e qowi basaku nânâle hâmoŋuc fisiwec. Ehame Jakoba e nânâ likelâ nâzo ehame kecziguc âzâcnewec: Nânâ i no qikiŋnenalec. Eme eki muwec: Go mâlâcmoteczi juku mamacte becboleŋ bajucmu. I no qikiŋnenaletec nânâ galepemu. Eme Esauzi qikiŋnecneme qaticnezi nânâ lâcneme nâlâ qâoma ewec.

2. Esau e nânâqowile maname fâline ewec â Anutule dâŋ ilec maname fâlîtâmilic ewec. Ilecâcne mamacticnele tuc qaocte mi ecnewec. I mutucticnele iŋuc ewec. Eme ŋoŋe sâc ijaha eengopieŋ. Nânâ qowile fâline muengopieŋ. Manangopieŋ, nânâqowile elâ hafeczika alictac mi eocmu. Nemule dâŋ manafâlepie alictac eocmu. Eme i alictac eme wama fuame nânâqowile gie sâcne bazo. Nâŋe fuŋne iŋuc honemanac embeg. Mâlâcjaha nânâqowi â mafa bocjaha mi fuanâlewec. Anutule dâŋ mitihâcne fuame ââgo efâlelâ giewiac sâcne bapene wiac bocjaha fuanâlewec fokac.

34. Esau â Jakoba lâlâwiŋ epic.

1. Djogelao hahacqazi lâlâsi eengopieŋ? Eme gâcnezi wiselâ hae mocko la juegopieŋ? Wiac ihâcne Esau â Jakoba fuŋkepic. Jucne ŋazapo, Esauzi nânâle elâ qaticne mamacjekicte melâfâ qikiŋnecnewec. Elâ heoma elâ juwec. Juku ine mamacjekic dodocne ecneme hâmozipo muhuc Esau kecziguc muhuc hefâlewec: E waleme becboleŋ â mafa ilec biŋe qacnezepac. Eme Esau e kâteo qowile juha Jakobazi muwec: Noni hahacnane nânâ lâcnepe becboleŋ qikiŋnenalewec. Iŋuc mulâ mamacticnelao feme becboleŋ ilec biŋe qacnewec. Eme Esau e kâteonec walelâ biŋe manalâ bune gâpâlewec. E mâlâcjaha Jakoba dâŋ âzâcnewec ilec nikeckewec. Elâ kecziguc muwec:

Qananezi eatucnuhuc wiac nowaclofâlekacte juku maczi hâmomme qapemu.

2. Dâp i nengocicnezi manalâ Jakoba zîpuc muhuc âzâcnewec: Go zila juhantec hahacgele bu mi mâteþkeocmu. Ilec go wawagele hao la juzemec. Eme Jakoba e manalâ hâwickeme wisewec. Laku wawaticnelao fisilâ kîpaj qacnehuc juwec. Ehame Esau e buc hao juwec. Juku nengocjekic hâmomme buc duckewec. Eme biþe lame Jakoba bune mâletec sâqolewec. Inehâcne, hahacqa â ââgozi lâlâsi ee, i busâqochec eekac. Eme þoþe jufule me þokacte me becte lâlâsi boc mi enzepieþ. Lâlâsi ehuc numule dâp sâcne mi mananiþmu.

35. Esau â Jakoba âgo babac epic.

1. Þoþelao lâlâsi fome zika qalâ buþeþic mâteþkeekac. Jakoba â Esau jahe iþuc mi epic. Jahe Anutule hâwicþofame zika behelâ mâc âgo babac epic ilec binaj baþalepe mananiþ.

2. Jakoba e wawaticnelao dameþzola juwec. Ehame wawaticnezi þokac lâcneme bawec. Elâ becboleþ bocjaha bâfualâ bajuwec. Lisiezo mume wawaticnezi sakaleme zuhuckelâ zuhucke ehuc juwec. Juku ine wawaticnezi hao mocko la juha Jakobazi soþsoþko wisewec. Eme hao fisilâ naluposaþâcne basacjopalâ jâpecjopa lawec. Eþuc bâfuacjopalâ bâlisiecjopaocþe muwec. Eme nemuzi þafeo guþko qatalacneme la bâfuacjopalâ mâzocjopalâ lisiewec. Eme Jakoba e laku Kanaþ mâleþ bâqîþkelâ kecziþuc muwec: Hahacnanezi biþenane mi manaha ututup la fisipe lâsi enalezacte ele becboleþ lâepe bâniezeþec. Iþuc muhuc kîpajmotec tucne solecjopame bâniembîþ. Eme la fisilâ Esau becboleþ lâcneþie qîkiþnewec. Elâ kîþ laþqane mocwâc heqâlelâ boleþ lâeme lame þic fisipe bâniejaleme lambîþ. Ehame Jakobale þicþâc lisie walelâ biþe âzâcneþie boc hâwickewec. Eki þic wenilec moc locjopazac? Ilec hao þafeme opâmecko la juhuc nemu muwâwâsic ecnehuc juha hao fulewec, nemuzi þezickelâ ha-hacticnele bu bâmâteþkeocþe wâsickewec.

3. Eme hae fuleme laku hahacne â ñicfâcticne walepie honecjopalâ wiacfâcticne behecjopalâ biac bâni-elâ lawec. Zika wiac mi bapa gunuticnesawa bahuc dape dape lame Esauzi honelâ bune sâqoleme ijucjaha zikaticne behelâ la âgo bawec. Eme jahe kikioc epic â kiñ lanqane ijucjaha bebehec elâ ââgo sasawa julapic. Jakobazi nemu wâsickeme manalâ Esaule bu bâmâteñkeme qaticne âgo ecnewec. Â i mi ehuc walelâ nume qapemu muhuc momoli elâ hahacticne honelâ kiwaehuc domame muzac Esaule bu wemocko mâteñkezac. Eme jahe sisi-pilic ezapic. Eme ñoñe Jakobazi ewec sâc ijaha enzepieñ. Nemule manasuhuc dâñ ulucko mubatalac elâ âgo babac enzepieñ.

36. Josefezi ñokacte dâñ qikiñnewec.

1. ñokacte elâ dâñ mumuc â lâlâsi ee i ñoñelao fokac me? Wemo atecne fokac. Bâbâsifuc bocjaha fokacte sâcne mi juengopieñ. Eme ñic moczi Anutule hâwickeme ñokacte dâñ qikiñnewec ilec binaj bajalepe mananiñ.

2. Jakobale nalumotecfâc bocjaha fuambij. Eme qazâcñeñic juwec zâñene Josefe. Jaje e qaisockehuc jumbij. Wiac bahacnehec epie mufuacjopalâ mamacticne âzâcne jujecte ijuc ecnembij. Juku hae mâleñ mocko juhapie kombani fisipie qajenñic jalepie fuline moneñmafa lâelâ jowalambij. Eme mâleñ mocko balalâ ñicbombon moc lâcnepie kiñaj qacnehuc juwec. Anutule manasuhuc gie sâcne bawec, fiuc seleleñ me qaqatalac mi ewec. Eme ilec ñicbombonticnezi honeme biangkeme giehata â fichae ilec soñaj lâewec. Eme Josefe e bombonticnele nânâ mafa sâcne qâzucke jujec. Eme zoaj mocko bombonticnezi mocko lajuha ñokacticnezi honesasec ecnehuc suluckewec. Suluckeme Josefe e Anutule manasulâ hâwickeme qikiñnewec. Qikiñneme menao lome owackeme beheme wisewec. Eme ñicñokac gâcne walepie ñokaczi bulec elâ kecziñuc jazawec: Motec e sâqocne, basâqolecnuzo mume qajâpec ecnepe wisejec. Eme ñoweticne fisilâ dâñ i manalâ jâmbomac muhuc motec e kialao lâewec.

3. Motecfâcñeñic wenijuc juengopieñ? ñokacfâcñeñic

sâqocne bacjopaengopien? Me njanac âgofâcjenic jajele nokacfâc bâsâqolecjopaengopien? Wiac i â i mâmâc fokac. Ijone nemu alan mi bacnehuc ijuc eengopien. Â kecziñuc ine mi muengopien: Ijic jaje mi honecnâpo-hapie nemu e sonsonko â pafeowâc honecnâpoekac. Nec ele maio lepicne mi bazo. Lepilepene ijuc me ijuc enâ-lezacte hâwicnâpozejec.

37. Guñ fâlinele dâñ.

1. Ijone guñ kosa manaengopien, gâcne fâline â gâcne lacne. Eme ijone bâtâc mi bahuc manapie guñjeniczi fâline sasawa eekac. Miñecgac ine noni guñ fâlinele binan bajalepemu. Josefele dâñ nâzape manambij. E bulecko qolickelâ kia lâcnepie ele gie bahuc juwec. Eme hae lec motec jajahec guñ manalâ fuñne kâuc bapile Josefezi mocte muwec: Go ñicwofuñzi akicguocmule guñ manameñ. Â mocte muwec: Go ñicwofuñzi guocmule guñ manameñ. Eme dâñ muwec i sanajkwec. Eme juku ñicwofuñ ejahac guñ moc manawec. Ijicwofuñ Falao. Guñko qanañ bec memoc ñifecko jajahec honecjopawec. Jaje kâcñenesâko elâ biucwokemañsâkohec. Eme zâhec bec sâc ijaha honecjopawec elâ biagne mâcne, sâqocne, siecsawa. Eme bec sâqocnezi bec biagne qâcjopambij. Elâ sifu siecsawa jumbij. Ijicwofuñ e guñ ijuc manalâ qâlelâ fuñne manasubipiewec. Eme ñicfâcne jaje ijucjaha kâuc bambij. Eku Josefele manasulâ ñicwofuñ âzâcnepie la jowawalembij.

2. Eme ñicwofuñzi guñte wiocneme muwec: No nahacne mañte wemocko fuñne manalâ gazapemu. Anutuzi mañnane batamaeme sâcne gazapemu. Eme ñicwofuñzi guñticne âzâcneme kecziñuc muwec: Go guñ fâline manamec. Bec biagne memoc ñifecko jajahec honecjopamec ine sâkogie dameñ memoc ñifecko jajahec mâlilisâko fuaocte guñ manamec. Â bec sâqocne honecjopamec ine dameñ memoc ñifecko jajahec sâkogie hesalac epie fâline sâqoleme lolocsâko fualâ fohuc juocmu. Eme ijone mutuc enziñijte Anutuzi qanañ nâzawawatuc ekac. Eme mâlili dameñko kise â jacgoñ wiac tucne ficko lopie fezejec. Eme loloc maickeme fickonec nânâ nâhuc mi hâmosipilic enze-

piej. Ipuc muhuc jazame picwofunzi maname biankeme ejahacne zânoņ â zuņegâpiņ filuelâ Josefe qonaņkecnehuc muwec: No miņecgac picbombonsâko âkendâņgukopac.

3. Manangopiej, guņ fâline i mâc mi manazo. Nemuzi wiac fuaocmu ilec dân maņnâņecko lâeme guņ fâline mananamu. Ţoje ine guņ bulec manahuc qoqolic boc eengopiej. Maņņeņicko dân kosa basa fokac. Eme ņafeo ilec guņ manalâ fâline muengopiej. Elâ lolocte ipucjaha qoqolic â qaqac eengopiej. Qaņgecņeņic fâlitâmilic ilec fune mananiņte Anutuzi mume loloc fuaekac. Eki hoe â zoaņ ilec lune. Eme ņoje mâlili fuame jambuņņeņic mutekuhuc tiwâbâzi ehuc nemule mi manasuengopiej. Â moc ine eki loloc fuaocte mi muha ņaņac lâlâsi â jâjâpec epie loloc fuaekac. Ţoje nemule fune mi manaengopieņte jupie boc sâqoleekac.

38. Anutuzi hâwec bâtâcnewec.

1. Anutuzi gie baekac ine piczi baengopenej ilec sâc mâcne, e sâc moc baekac. Ţic nâņâc nânâ kise, fic hae, bec qâto ilec gie banâņte munâlewec. Â gie gâcne i nâņâc banâņte mi muwec â ilec tâpili mi lâenâlewec. I ejahac baocte muekac. Hoe zoaņ, mâņâņ, homeņ, huc hâmoc â wiac gâcne i eki mume fuahucwâc alictac eekac. Eme miņecgac hâwecz i ele miete tâcnewec, ilec binaj baņalepe mananiņ.

2. Josefe mâlili â loloc fuaocte dameņ manalâ mume mâlili dameņko kise â jacgoņ tucne ficko lopie fewec. Eme wiac salapie sâqoleme loloc fuame fickonec nânâ nâhuc jumbiņ. Ehame Josefe mamac hahacfâcne jaņe nânâle mâletec hâmo huc jupie Josefezi hefâlecjopame ele hae mâleņko la jupie nânâ gumecejopawec. Eme Jakoba â motecfâcne jaņe ila fuasawec epie zâņesâkojelijic Judajic mukicne. Eme mâleņ ilec picwofun Falao eki kiņaņqaqafâcne bacjopawec. Eme jaņe juku mâleņjelijicko liseniņte ejalewec. Giehehe â jufujelijic fowec â Anutuzi mâlâcjaha kâcņenejelijic Abalahaj ilec biņe qacnewec, ilec lisiezo mumbiņ. Eme Falao eki mâletec sâkalecjopawec. Ekume Anutuzi mâlâcmotecticne qame hâmome hâwic-

keme Jakobale qâlicfâc Judapichâcne lâecjopame lambij.

3. Eme jaje laku hâwecko fisilâ quŋkelâ ŋembij. I zâkâŋsâkohecte wemockô âtenzapij. Elâ ŋicŋokac nalu-motec â bec qâto mafa bocjahale wemocko wokeo lazinzapij. Ilec jaje moŋgeŋko waha ŋehapie Falaozi bijene manalâ momolifâcne locjopame gagasacjaha lambij. Ehuc kecziŋuc mumbij: Lalâ locjopapene mocwâc wale juhuc gie banâlenzepiej. Iŋuc muhuc lapie Juda ŋicŋokac moŋgeŋko ŋembij jaje honecjopalâ hâwicjopame owackehuc Anutu muwâwâsic ecnepie manalâ kecziŋuc muwec: Micnebapapeŋiczi gunuticne hâweckopec sicnezejec. Eme micnebapajepic zâŋene Mose eki iŋuc eme Anutuzi mume mâŋâŋsâko qahuc hâwec qâtâcneme ŋic ŋokac lazifâlembij. Eme Falao â ŋicfâcne fisilâ hata honelâ ijaha lambij. Laku hâwec zâzâŋiŋko fisiŋapie Anutuzi mume mâŋâŋ ninijkeme hâwec ŋifec â ŋifec walelâ Falao â ŋicfâcne jopame hâmosipilic efâlembij.

4. Falao â ŋicfâcticne jaje Anutule manapie wawahane eme Anutuzi tâpiliticnele fuŋne jowatuwec. Anutu e sanapne â nâŋâc dodocne, ilec ele dâŋ boc mi qazo. Zi ŋoŋelao hafeczika alictac eocte mume ŋoŋe ilec zoqac boc mi enzepiej. Iŋoŋe wâsickepie lâlâsisâko â zikasâko fokac, i bâtâcneme alictac ezejec.

39. Anutuzi Sinai tikio wahawec.

1. Iŋoŋe kecziŋuc muhuc wionâleengopiej: Nemuzi dâŋ moc ŋazaekac? Qaqazufâcŋepic sambâŋko felâ dâŋticne manaengopiej? Ilec mupe mananiŋ: Iŋiczi sambâŋko felâ nemule dâŋ mamana i mi fokac. Eki ine mâlâcjhaha wahalâ dâŋ muwec, ile binaŋ bape mananiŋ.

2. Jakoba ele qâlicfâc, Judapichâcne, jaje hâwec fotâcnelâ laku tiki kâcqene moc zâŋene Sinai ele qifuŋko fisimbij. Fisilâ toma âtelâ nemuzi dâŋ jazaocte woŋec ŋembij. Iŋehapie nemu e tiki botâŋko wahaocte dameŋ maickeme qeŋ bocjaha dâŋewec â homeŋ bahuc fome tiki qiliŋ qawec. Elâ quŋ palandaŋsâko fuawec. Â tiki hosâc qahuc fowec. Eme ŋic ŋokac mekikejepic' jâjâwâckeme

wisezo epie micnebapajenig Mose eki bâtikiecpopalâ tiki-fuŋko gulucjopawec. Ehame nemu e zoc â hosâcmaŋko tikio wahawec. Ŋic ŋokac jaje hawaliticne mi honembiŋ, mâc dâŋ kecziŋuc mume manambiŋ:

3. Ŋoje nole maio hafec qanŋec â bawebulec mi bajunzepieŋ. Zâŋebijenane manalâ nole elâ lumehuc junzepieŋ. Sondac maickeme tumagnelâ nole dâŋ mananzepieŋ. Nengocmamacfâcŋenie sâsecjopanzepieŋ. Qaqac â nânâc mi enzepieŋ. Ŋokac bebehec mi enzepieŋ. Fiuc mi lonzepieŋ. Bulec â mickoâkec mi enzepieŋ. Ŋic jajele bec boleŋte me ŋokac nalumotecfâcŋenie jajele andac mi enzepieŋ. Dâŋ iŋuc jazame ŋicŋokac jaje mumbiŋ: Dâŋ i leŋkefâlenanŋmu. Eme nemuzi kikefuŋfâcne bacjopawec.

4. Ŋoje ziŋuc muengopieŋ: Nemu moc mi fuame honengopeneŋ. Mananŋgopieŋ, e saŋachawaliticne nâŋâcne iŋucne muzac sâcne fuame honenzapeŋ. Ele hawali ine zocsâko iŋucne. Eme fuame izi nâpozacte soŋsoŋko juekac. E akicnâpohuc soŋsoŋko juekachâcne ine. Ehuc dâŋticne lâeme walekac. Eme i leŋkehuc juzo.

40. Anutuzi fuynenâŋec manaekac.

1. Zika qapie soŋsoŋko foocŋe wenizuc eengopieŋ? Ine boleŋ lâepie lame ŋic moczi âgoticne doc bahuc qaomu. Eme ŋoje iŋuc elâ soŋsoŋko foocmu muengopieŋ. I nemule mi manasuhuc iŋuc muengopieŋ. Eki ine wiac honemanac efâleekac. Ilec binanŋ moc bajalepe mananiŋ.

2. Judanig jajele ŋicwofuŋ moc juwec, eki ŋic moc ele ŋokacte sasac elâ bazo muwec. Iŋuc mulâ âgoticne moc boleŋ lâcneme eki la ŋokaclune doc bame lâsi jaje qambiŋ. Eme ŋicwofuŋzi ŋokacticne bawec. Elâ ŋic jaje nole fuŋne mi mananŋgopieŋ muhuc qâoma elâ juwec. Ehame Anutuzi qaqazu moc soleme elao lalâ dâŋ kecziŋuc âzâcnewec: Ŋic mocte bec bocjaha domambiŋ. Ehame hae ŋicbomboŋ moczi iqickeme ejahacne bec akicjopafâlehuc âgoticnele becmotec mocjaha lolâ qawec. Qaqazu e dâŋ iŋuc mume ŋicwofuŋzi i ma-

nalâ bune wefume muwec: Iꝑuc eweczi zika kizejec. Eme qaqazuzi ꝑicwofuꝑ fupneticne litulâ âzâcneme weapkelâ sâqocneticne mufualâ busâqoc mâletec manahuc nemu muwâwâsic ecnekume akickewec.

3. I ꝑogelao muzac wenipuc enzapiꝑ? Ðoꝑe wiac soꝑsoꝑ fohame mufuawec ꝑic e qanzapiꝑ. Â ꝑic doc balâ qakicne ele wiacfâc jaꝑe ine ꝑicwofuꝑ qanzapiꝑ. Iꝑuc ehuc qaqac â lâlâsi wemo afecne enzapiꝑ. Judapiꝑ jaꝑe ine iꝑuc mi embiꝑ. Jaꝑe Anutule manasulâ zikale hâwicjopaꝑec. Elâ wiac i nemuzi honemanac efâleekac, eme eki ꝑicwofuꝑte kiꝑ batalazo mulâ batalazejec, jaꝑe iꝑuc mumbiꝑ. Eme nemuzi ꝑicwofuꝑ ejahacne akickewec â motecticne ine mume hâmowec. Ðoꝑe ine kiꝑ batalaniꝑte boc zoqac elâ nemu âkehoꝑeengopieꝑ. Â ꝑaꝑac wiac soꝑsoꝑko elâ hefackehuc nemule mi hâwicjopa juengopieꝑ.

41. Hâmolâ wenipuc juzo?

1. Ðoꝑe hâmoniꝑte hâwicjopaekac. Wemocte hâwicjopaekac? Hâmolâ gâleckezo, hâmolâ fic haetâmilic juzo, hâmolâ jâchândâꝑ, qâsu wemo nâzo, iꝑuc mulâ hâwicjopaekac. Miꝑecgac ine nemule dâꝑ manahuc juku hâmolâ wiac ezo, ilec binap bajalepemu.

2. Anutule ꝑic moc juwec zâꝑene Elia. Eki hafec zika mi bajuwec, ꝑokac mâsi mi ejalewec, fiuc mi lowec, bulec mi bajuwec. Maꝑmamanasuticne nânâqowile me wiac ilec me ilec mi fowec, nemule mocjaha fowec. Ele zoapko â ꝑafeo manasuhuc juwec. Ehuc haesâc juhuc ꝑic nemule dâꝑ qazujalewec â sâqocne bapie uꝑ jazawec. Iꝑuc ehuc juku ꝑicqizec ewec. Eme juku hâmoocce dameꝑ beꝑbeꝑkeme nemuzi ele kecziꝑuc muwec: E nole kiꝑaꝑ biaꝑne qahuc juekacte mi hâmozejec. No e qâlicne loꝑe nole sambâꝑko wefuzejec. Eme Elia e ilec fupne manalâ mocko la buc juocce mume âgoticnezi mi behewec. Eme mâmâc lapic. Laku opâo fiſilâ Eliazi ꝑaꝑiticne qâzâki-liꝑkelâ opâ qame tâcneme lazipic. Lazilâ ocniꝑuc lahapile sambâꝑkonec keletac (qâꝑuc jaꝑe keletacte kâuc bapie kanze muzo) zoꝑbâlupnehec wahalâ Elia sambâꝑko ba-

fewec. Eme eki fehuc paqiticne beheme wahame âgoticnezi lolâ lisiewec.

3. Nâpâc qâlicne juhuc sambâpko mi fenapmu. Pici sambâpko fefe feune mananapte Anutuzi Elia qâlicne bafewec. Nâpâc ine sahacnâpêc hetalalâ fenapmu. Elâ pîc kosazi nemule hao mi fezo. Haeticne biapnejâmbâp, zikahafectâmilic â lâlâsitâmilic fokac. Pîc jape ila ââgo â bubiapko â zeli faio juengopiep. Nemule hao wiac sâqocne mi fokac. Huczâic me busâqoc me hâmoc me loloc i moc mi fokac. Eme wiac sâqocne haeticnao fuazacte pîc hafec qangec â zika â aalic â bulec â sasec â fiuc â wiac gâcne bajuengopiep jape haeticne sakalejaleekac. Ehuc zipuc muekac. Pîpe nole dâp manahuc sâqocne behelâ biapkelâ juku nole hao wefunzepiep.

42. Sambâplunezi wahawec.

1. Anutu ejahacne mi fuame honeengopenep. No pazapo: Fuame muzac honelâ mi junzapep. Â motecticne ine jâmbomac mâlâcjaha mâlepko waha jume honembiep. Eme ilec biâp mipecgac bapalepemu. Anutu e buc mi jukac. Motecticnehec mâmâc jukopilec. Eme mâlâcjaha pîc jumbiep jape Anutule dâp sâcne mi manambiep, ehuc sâcne mi lepkebiep. Eme ilec Anutu e motecticne keczipuc muhuc âzâcnewec: Goki mâlepko hulâ pîc nole dâp jazatec manahâmonzepiep. Elâ sambâp hawaligehec hute c pîc jape hâwicjopame wisenzipiepte japac fuaengopiep ipuc fualâ pîc sahachec elâ pondepjepicko juzemec. Eme motec eki muwec: Sâcne, i epemu.

2. Eme Jadapic japelao pokac moc juwec zâpeme Malia. Pokac e jume Anutuzi honeme biapkwec. Eki sâqocne i me i mi ewec. Mapmanasuticne nemule domawec. Elâ pîctâmilic juwec. Eme elao zoap mocko apelao moczi fisiwec. Fisilâ zipuc muhuc âzâcnewec: Goki motec kiweckelâ locmu, i mâlepkonec mâcne, i sambâpkonec. Zâpene Jesu muzemec. Eme apelozi dâp muwec, i sanapkwec. Sanapkeme Maliazi motec kiweckewec. Eme pîcibieticne zâpene Josefe eki honelâ qikipnezo mume pafeo gujko apelao moczi fuacnelâ keczipuc âzâc-

newec: Go Malia mi qikiņnezemec, e nemule miete motec kiweckekac.

3. Eme juku kiazī mume ȳic ȳokac hae moc zâȳene Beteleȳ ila tumapȳepie qâleȳjopawec. Eme Malia â Josefe zâheć fisilâ fic basalâ becćicko lazilâ fopic. Eme ȳafe ila Maliazī motec lowec. Lolâ malukuzi (me mâki muzo) fopkelâ bec oȳoo lâeme huwec. Eme ȳafe ila sopâćko ȳic bozeo jumbiȳ. Ila ȳehapie tatamacsâko fuawec. Fuame honelâ hâwicȳopame apelo moczi jazawec: Iȳoȳe mi hâwicȳopaoć, noni biȳebiaȳ ȳazape mananiȳ. Miȳecȳac ȳoȳelao sambâȳlunezi fuakac. Iȳuc muhame sawao âȳofâćne bocjaha fualâ gae hehuc Anutu mutenȳkembīȳ.

4. Anutu e ȳic nâȳâćnele bune bocjaha sâqolewec. Ehuc zīȳuc muwec: Moczi nole fuȳne sâćne jazame manalâ hafec zika beheniȳmu? Japelao wama mâć mi fuaocmu. Ilec no nahacne moteczi hulâ nole dâȳ qazujaleme manalâ biaȳkenzēpieȳ. Zi qaqac â nânâć ehuc sisipilic boc eēȳopieȳ. Iȳuc mume motecticnezi mâleȳko fualâ ȳic Anutule fuȳne jazajowatuc ewec. Eme dâȳ i haȳ baku nâȳelao fâ fisiwec. Eme nâȳe ȳoȳee ȳazanaȳte walembēȳ. Inehâćne mâleȳko wama fuaocće ileć Anutule motec wahawec.

43. Anutuzi motecticne ȳezickewec.

1. Iȳoȳe bâȳiȳte wenīȳuc muēȳopieȳ? Eme iȳuc me iȳuc mupie zīȳuc jazazo: Anutuzi bâfualâ lâewec, i mâlâćjaha ȳazapo. Eme ȳoȳe mâć hoe zoaȳ ileć qaȳȳec baēȳgopieȳ. Â bâȳiȳte ine qâoma eēȳopieȳ Mâlâćjaha ȳic jumbiȳ japelaoneć tucnezi bâȳiȳte fuȳne mananiȳte ȳafene ȳafene honehuc jumbiȳ. Ehuc zīȳuc mumbīȳ: I ȳic japele zoc mâćne, i Anutule zoc. Iȳiczi wemocko ila felâ i bocjaha lâēȳapiȳ. I Anutule ġie. Eku ȳafe mocko bâȳiȳ fulune fuȳ moc honembīȳ. Honelâ mumbīȳ: Bâȳiȳ i mâć mi fuakac. Judapić japelao wofuȳsâko fuaocće mukicne eki fuawecmecne. Iȳuc mulâ Judapić japele mâleȳko laniȳte lambīȳ. Jufofo lahuc jumbiȳ. Eme ȳic jape mi jopambīȳ. Jape Anutule hâwicȳopame zika kosa mi qambīȳ. Eme bâȳiȳ mamanapić jape bâȳiȳzi hata jowatuha laku Judapić

jajele haeqizecko fisimbij. Fisilâ bâpiŋte dâŋ mupie Judajic jaje mumbij: Ijicwofuŋnâpecte motec mi fuawec. Ijoe Betelej haeo la bâfuanijmu. Â jicwofuŋzi muwec: Motec bâfualâ nolao mupie no ijucjaha lalâ becbolej ecnezepac. Eme bâpij mamanaŋic jaje hae ila lahu Jesu-motec bâfuambij. Elâ sokalâ âgo enâlezejec muhuc boleŋ tahackecnembij.

2. Jaje lahapie Jadajic jajele jicwofuŋ eki boc hâ-wickewec, kecziŋuc muhuc: Motec izi sokalâ âkehocnu-ocmumecne. Ijuc muhuc motec qaocte manasuhame Anutuzi bâpij mamanaŋic guŋko micmuac ejaleme jaje jicwofuŋtao mocwâc mi lahuc hata mocko mâlenjepicko lisiembij. Eme jicwofuŋ eki jajele woŋec juipieku momoli solecjopame Betelej haeo lambij. Ehame ŋafeo aŋelo moczi Josefe guŋqâhâŋ ecnehuc âzâcneme ŋafeo ŋokacmotec locjofame wisembij.

3. Ijoe wiac tâtâc fuame manaengopiej. Â wiac soŋsoŋko fokac i wemocko honemanac ezo. Anutu eki ine jic moczi juku wiac eocmu i qanaŋ manaekac. E dameŋ zolicne foha juku wiac fuaocmu i manafâleekac. Ijoele maŋko zikadâŋ me aalic me ŋokac fiuclolole dâŋ foocmu ine biac manaocmu. Eme iŋoe dâŋ sâqocne i me i maŋkehuc nemu ejahacne dâŋ sâcne mi mananijmu. Eme ŋojelao wama sâcne mi fuaocmu. Anutule motec e ilechâcne mâlenjko wahawec.

44. Jesu e qowilune.

1. Ijoe wosaŋej bâiŋielâ wenijuc muengopiej? Ine âgofâcŋejic qolicjopalâ sâwecte muengopiej me bawele muengopiej. I fuŋne mi manahuc muengopiej. Bawe jaje qowilune mâcne â sâwec me jambuphec juhuc qowilune-wâc mi ezo. Qowilune i Anutu. Eme Anutu ejahac juekac ilec sâc motecticnezi mâlenjko wahalâ juwec. Eki gie fuŋne fuŋne bahuc fuŋneticne bâtanijkwec. Eme moc i qowi jajele mume tumajnembij, ilec mupe mananij.

2. Judajic jajele mâlenjko liqicsâko fowec, ila qowi bocjaha fowec. Eme ŋafe mocko jic tucne liqicko qowi

qaniŋte lambiŋ. Elâ qowi mi qaqa mâc basahuc juhapie hae fulewec. Hae fuleme wasanŋeŋic zulelâ hao lazo eha-
pie Jesuzi walelâ liqic mecnao juhame ŋic ŋokac bocja-
hazi bâjâpelâ tumapnepie dâŋ miti jazawec. Eme qowile
jumbiŋ jaŋe ficko mi lala iŋucjaha dâŋticne manahuc ŋe-
mbiŋ. Eme Jesuzi dâŋ jazaku jazafâlelâ qowilologic ziŋuc
jazawec: Nohec mocwâc lalâ qowi loniŋ. Mume mumbiŋ:
Cowi basahuc juhapene hae fulejec, i lalâ mi lonapmu.
Mâc dâŋge qatalapene sâqolezacte sifu mocwâc lanap.
Iŋuc mulâ lambiŋ. Eme liqic zâzâŋiŋko fisilâ Jesuzi mume
wasan behepie hume qowi bocjahajâmbâŋ jowawec. Eme
wasan fâlepie tâcnezo eme âgofâcŋeŋic wilajalepie walelâ
baficjopambiŋ. Eme ŋic Jesuhec jumbiŋ jaŋe mâsi i ho-
nelâ boc hâwicjopawec. Ehuc âgojēŋic moc zâŋene Petolo
eki Jesule manŋupko fodapehuc muwec: Go sambâŋlunezi
ŋic sâqocne nohec jutec mi sâckekac. Eme Jesuzi mu-
wec: Mi hâwicguoc, noni qowilolo ŋoŋe locpōpape ŋiclolo
enzepiēŋ. Eme jaŋe wiacjēŋic behefâlelâ Jesulao lalâ ju-
mbiŋ.

3. Iŋoŋe qowi bocjaha qalâ jambunŋepicte muengopieŋ
â moc i fanŋanŋi bâfuanâlekac muengopieŋ. Â qowi
basahuc iŋucjaha bawezi bâsuenâlejec muengopieŋ. Ehuc
lunele mi mupie sâqoleekac. Iŋoŋe qowi i mi bâfuambiŋ.
â bawe jaŋe iŋucjaha mi bâfuambiŋ. Anutuzi bâfuawecte
e buc lune jukac. Eme ele manasuhuc qowi qanâc ezo.
Elâ qowilesawa mi muzo. Qowilolo jaŋe Jesule dâŋ mana-
mbiŋ, iŋucjaha ŋoŋe Jesule dâŋ lepkenzepieŋ. Qowi jaŋe
wama mi bâfuapalenipmu. I Jesuzi eocmu. E qowile mâ-
lepko mi wahawec. I mâc lune juekacte ŋupne bataniŋke-
wec. E ine wamasâko mâlepne mâlepne fuaocte wahawec.

45. Hucte binap.

1. Âgofâcŋeŋic huc fopie hafecte muhuc qoqolic
eengopieŋ. I ŋupne kâuc bahuc iŋuc eengopieŋ. Iŋiczi huc-
lune mâcne. Huclune i Jesu mocjaha. Eme ilec binap
baŋalepe: Jesu juwec haemâlep ila kia moc juwec, ele
kiŋapmotec huchâmocsâko fuacnewec. Eme kia e motecte
bune sâqoleme ziŋuc muwec: Wenipuc ecnepe biaŋke-

ocmu? Qangec wiac i fãlitãmiliç. I ecnepe mi sãckeocmu. Ijic bocjahazi huchec qangec ejalebipiehapie hãmoengopiey. Ijuc mulã Jesule muwec: Elao hucte tãpili fokac. Eme no zika qaekopaczi elao lape mi sãckeomu. Ijuc mulã ñic kãcçene jazame jape Jesulao lalã mumbiñ: Go kia dãnpticne manazemec. E ñic biapne, ufupnãñec eki hãcne baficnãpome bambeñ. Emẽ Jesu e manalã japehec mãmãc lambiñ. Ehame kiazì biñe manalã muwec: Ijic moczi biac la Jesu qatalacneme nole ficko mi walezejec. Zikaqaga no iqicneme boc mimiepem. E qangecbapa muzac zila walelã motecnane ijuc me ijuc ecnezac. E huclune, ilec mãc taicko juhuc dãnpsawa mume motecnane biapkeocmu. No ñicsawazi dãn mupe kinapmotecfãcnane leñkeengopiey ijucjaha eki dãn mume huczi leñkeocmu. Kiazì ijuc mume ñic jape la Jesu hatao bãfualã ãzãcnepie manalã waleckewec. Ehuc kecziñuc muwec: Ijic ele manape biapkekac, e nole fupne sãcne manahãmoekac. Ijuc mane izia kia motecticne biapkewec.

2. Ijone manapie ñiczi huclune eengopiey. Huc i ñiczi mi mupene fuawec, i mãlãcjaha Anutuzi mume sãqocnele okacne fuawec. Ijiczi mupene fuame muzac ñicziawãc ijuc me ijuc epene alictac ezac. Fupne ijuc fokacte ijone hucte qoqolic mi enzepiey ã huc fopie qangec ã wãcwiac fupne fupne mi ejalenzepiey. Sambãñwofup eki mume huc fuawec, ilec ekiziawãc mume alictac eocmu. Mãleñko juhuc taicko mume kiale motec biapkewec, ijucjaha miñecgac sambãñko juhuc mume huc alictac eocmu.

46. Jesu e qãñqãñ moc bãqãlewec.

1. Ijone ñic hãmolã foku tãnipujenç wahame moc sãcne bãqãlecjopaengopiey? Ilec qangec moc bajueñgopiey? I wemocko ezo. Eme Jesule ñazapo, e huclune, dãn mume huczi leñkewec. Miñecgac ine dãn mume hãmoczi leñkewec, ilec binap bãñalepem.

2. Hae moc zãñene Naiñ, ila hozec moc juwec. Motecticne mocjaha juwec, eki gie bacnehuc juku huc fuacneme hãmowec. Eme hozec e bune mãletec sãqolewec. Motec e ulucne ã micleleñ juwecte hae ilec ñicpøkac

bujenig māmāc sâqolefâlewec. Eme hae ila Anutule dâp manambinte motecte qâŋqâŋ mi ficmaŋko lâepie gâlec-kehame âsune manahuc â tâniputicne nâhuc ŋembiŋ. Me zaeo me mocko mi lâembij, gâleckeme siecne lonigte. Alicne, jaje fuŋne kecziŋuc manambij: Ũic nâŋâc mâleŋzi bakicne, elâ hâmolâ nombâŋko hulâ mocwâc mâleŋ ezo. Iŋuc manahuc haesahao nombâŋ lolâ qâŋqâŋ duckenigte leŋke humbiŋ. Eme hozec e māmâc kio kio lawec. Eki mi ficko kimbeŋ aalic manahuc ŋewec. Â bituaocte mi muwec. Sambâŋwofuŋzi mume hâmoengopeneŋ, iŋuc muhuc wiac iŋuc mi ewec. Eme māmâc haesahao huhapie Jesuzi walelâ hozec honelâ bune sâqoleme ziŋuc muwec: No weniguc hae zila ŋehuc hozec giele bafickepemu. Iŋuc mulâ hozec kecziŋuc âzâcnewec: Go mi kio. Eme la lâpâ bahuc muwec: Motec go qâlec. Mume izia motec e qâlelâ qiliŋ game muc filuepie fahalewec. Eme ŋicŋokac jaje i honelâ bipictatala ejaleme mâletec hâwicjopawec. Ehuc kecziŋuc mumbij: Nâŋâcnaonec mozi iŋuc ezac? Me mimifâcnâŋec jaŋelao wiac iŋuc wena moc fuawecte binayne fokac? I alicne. Ũic keci e nâŋâc iŋucne mâcne, e fuŋ moc, sambâŋkonec. Eme motec e neggocticnehec haeo felâ mocwâc giele bafickehuc juwec.

3. Jesu e qâlicne nâŋâcne Wofuŋsawa mi jukac, e hâmokicne iŋucjaha Wofuŋ ejaleekac. Ũechâcne motecte bawe wilame mocwâc hâmoc haonec lisielâ qâŋqâŋko hume qâlewec. Jesu e mâlâcjaha mâleŋko juhuc fuŋneticne bataniŋkeocte iŋuc ewec. Dameŋ ziŋuczia iŋuc mi eekac. Eki dameŋsâko bawec fokac. I maickeme mâleŋne mâleŋne wilanâleme qâlelâ fahalenzongopeneŋ. Eme dameŋ ila bâtâc bacnâpoocmu. Hafeczika â qangec â bulec â wiac gâcne ehuc juku hâmombij jaje behecjopaocmu. Â ele dâŋ leŋkehuc juku hâmombij jaje locjopalâ ejahacne haeo lâecjopaocmu.

47. Jesu e mâlili lune.

1. Ũoje ŋosale me wiac mocte tiwâ bâzi afecne qapie fisielac? Alicne, nânâ qowi bocjaha likebâmoc eniŋmu. Ũic jaje nâlâ hesâsâcjopame musâqolecjopapie mimie-

nzipinte ijuc eengopien. Miñecgac ine Jesuzi ñicñokac bocjaha nânâ qowi gumecjopawec, ilec binaj bagalepe mananiñ.

2. Jesu e mâleñ tuhuo la juha lâlec lâlec ñic jula-mbiñ, jañe biñene manalâ elao lafâlembiñ. Lapie wicjeñic bâsomiejalewec â huchec bâpianjopawec. Elâ dâñticne mitihâcne jazame manahuc ñembiñ. Ehuc dâñticnele boc añacjopame ñafe jajahec ijaha fombiñ. Eku nânâle hâmpie ejahacne motecfâc jañe Jesu zijuc âzâcnembiñ: Go solecjopatec haejeñicsâc laniñ. Zila wemo nâlâ fo-ñiñmu? Eme eki jazawec: Jañe biac nânâle betañke-ñgopienzi sâcne mi laniñmu. Ilec ñoñe nânâ moc gu-mecjopaniñ. Mume mumbiñ: Zila kise memoc â opâqowi jajahecsawa fokac. Elâ imac izi wemo ezo? ñicñokac mâleñ banzâñnelâ foñgopien. Eme Jesuzi zijuc muwec: ñic ejalepie biline biline ñelanñ. Iñuc mulâ kise lolâ jambuñkelâ bazulâ motec jaleme jañe ñic lâejalembiñ. Eme Jesu e kise bazume mi alictac ewec. Mâc bazuhuc domawec. Â qowile ijucjaha ewec. Eme ñicñokac gu-lune gulune jañe nâku gapecjopawec. Gapecjopame Je-suzi motecfâcne jazawec: ñoñe hungane foku sâqolezacte nusenñ. Eme jañe nusepie kâdoc 12 fusewec. Eme ñic jañe mâsi i honelâ Jesule manapie fefenejâmbâñ eme walecke sâqolembiñ.

3. Manangopien, ñoñelao mâlili fuame lunele mi mu-huc jambuññeñicte muengopien. Mâlililune ine Jesu. Ilec ñic fisipie nânâ qowi gumecjopame alictac mi ewec. ñic jañe nânâzâe me kuzibilizola basambiñ. E mâc jambuñtic-nezi wiac bâfuawec. Ilec ele jambuñte fâline muzo. ñoñelao tutumañ maickeme damenzola giesâko baengopien, bec gumecjopapie sokaengopien â nânâ kise hesalac epie fuaekac. Eme wiac lopie fiñime likebâmoc elâ ñic gumec-jopaengopien. Â Jesu e wiac piticnesawa fohame jambuñ-keme mâlilisâko fuawec. Mâlâcjaha mamacticnezi miczi mume wiac fuafâlewec, ijucjaha motecticne e jambuñticnezi wiac bâfuawec. Eme ñoñelao mâlili fuame ñañacne jambuñ-lacnele mi munzeñien. Eki mutucñeñicte mi beheñopahuc sifu gieñeñic jambuñkeme mâlili fuaekac.

48. Jesu hataticnele fugne.

1. Ijic nâpâc wiac sanapnaosawa âtelâ juengopeney. Jâcko felâ lehacnao mâcne, tiegnao âteengopeney. Opâo me sohopyko âteutuckeengopeney. Ilecâcne opâo zae bangopeney me jâc heengopeney. Jesu eki ine iyuc mi ewec. E opâ faio âte âte lawec. Ilec binap miyecgac bapalepemu.

2. Jesu juwec mâleŋ ila liqic kâcŋene moc fowec. Eme e â motecfâcne jape wokeo felâ liqic ocnipucnao lambiŋ. Eme ila juhapie hae pafeme Jesuzi motecfâcne solecjopame wokeo felâ lisiembij. Ehame e buc tikio felâ juwec. Juku pafe zâzâŋijko wahalâ liqic mecnao fisilâ mâc afeckeŋambâŋkelâ opâ faio âte âte lawec. Ijiczi mâleŋko âtelâ laengopeney iyuc lawec. Sili fuame honetaki-lehuc lawec. Elâ dapâcko lahuc mi qâsoliewec. Ijiczi pafeo wahatâmilic hata sâcne mi honehuc laengopeney. Eki ine hatatâmilicko opâ faio motecfâcne honecjopahuc lawec. Ehame motecfâcne jape mângâŋsâkole uney uney lahapie laku bâqijjopawec. Bâqijjopame honelâ hâwicjopame owackembij. Jape dapâcko mi zâŋitambij, ehuc kecziŋuc mumbij: Ijiczi opâ faio moc mi juengopeney, ilec walekac, e ijic mâcne, e bawe, me mutuc ele fupnao fisihapene ejahacne â haeticne sâockeocte wiac zi enâlekac. Iyuc muhuc hâwicjopawec. Iyuc epie Jesuzi wilahuc muwec: Mi hâwicjopaoc, no nahac fâkopac. Eme dâŋ i manalâ Petoloji muwec: Mutec golao fâpe. Eme Jesuzi muwec: Walec. Mume Petoloji wokeonec wahalâ la hâwickeme opâo huhuc Jesu wâsickehuc muwec: Wofuŋ go locnuc. Eme Jesuzi la lolâ muwec: Wemocte hâwicgukac? Eme wokeo fepile mângâŋ ninipkewec. Eme motec jape Jesu kecziŋuc muhuc âzâcnembij: Go jâmbomac Anutule môtec.

3. Jesu e hata jujuticnele fugne iyuc bataniŋkewec. Eme sâc ijaha dameŋ ziŋucnao juekachâcne. Opâo â mâleŋko, kâteo â haeo, zoapko â dapâcko, wiac sanapnao â sawao mâmâc juhuc honecnâpoekac. Mâc mâlâcjaha tâtâcko juhame honembij, miyecgac ine soŋsoŋko juekac. Eme ŋoŋe ele maio hafec zika â bulec boc mi bajunzeŋieŋ.

49. Jesu e qepoŋ nâŋguŋ moc bâpiaŋkewec.

1. Iŋoŋe qepoŋ me nâŋguŋ me tiŋtuŋ ejaleekac qaŋgec bajalepie biaŋkeengopieŋ? Me wiac mimicne fokacko jowacjopalapie hazecjeŋic uŋtoekac me dâŋjeŋic fuaekac? Alicne, ŋiczi ilec gie bapane mi fokac. I sambâŋwofuŋ mocjahazi baekac. Eki zâŋnehazecnâŋec â micnameŋnâŋec bawec, ilec bâpiaŋkezo mulâwâc bâpiaŋkeocmu. Jesu e mâleŋko juhuc ilec gie bafâlewec, ehuc tiŋtuŋ â qepoŋ â nâŋguŋ â puliŋ ejalewec jaŋe bâpiaŋjopawec. Eme ilec binaŋ moc bajalepe mananiŋ.

2. Hae mocko ŋic moc qepoŋ nâŋguŋ ecnewec. Eme biaŋkeocte ŋic jaŋe wiac fuŋne fuŋne ecnebipieku behelâ ziŋuc mumbiŋ: Nâŋâc e wemocko bâpiaŋkenanmu? Â kecziŋuc ine mi mumbiŋ: Neŋgocticnezi mutuckonec wiac nâme sakioŋkeme motec iŋucne lowec. Mâcne, jaŋe mumbiŋ: I Anutuzi mume iŋuc fuaengopeneŋ. Eme juhapie Jesuzi haejeŋicko fisime manalâ bujeŋic biaŋkeme mumbiŋ: Eki âgonâŋec sâcne bâpiaŋkeocmu. Iŋuc mulâ elao balalâ âzâcnepie ŋic ŋifec bucko lâeme domawec. Iŋic jaŋele qâsifuo wemocko ecneme maŋmamanasuticne elea sâcne lâezac. Elâ qepoŋ wemocko dâŋ âzâcneme manazac? Eme eki bâpiaŋnuocmu fuŋne i manaocte mezi sâsâc ehuc memotecticne hazecnao lâeme huwec â nameŋne bâuawec. Elâ sambâŋko fime feme muwec: Uŋtoc. Mume izia hazecne uŋtowec â dâŋticne biaŋkewec. Eme ŋicpo-kac jaŋe i honelâ mumbiŋ: Jesu e wiac sasawa bâpiaŋkefâleekac.

3. Iŋoŋe hazecjeŋic â dâŋjeŋic biaŋne. Eme ŋoŋe ilec manasulâ nemu mi mutenkeengopieŋ. Micjeŋiczi hafec zika dâŋ muengopieŋ, hazecjeŋiczi bulec dâŋ kosa manaengopieŋ. I mâc mâcne, hazecjeŋic uŋtokicne foha maŋjeŋic bâzickekicne fokac. Maŋjeŋic bâzickekicnele Anutule dâŋ sâcne mi huekac. Ilec ŋoŋe maŋjeŋic bâu-toocte âzâcnenzepieŋ. Maŋjeŋic biaŋkeme sâcne ââgo elâ juniŋmu. Sambâŋwofuŋ ele dâŋ, mitihâcne izi maŋjeŋic bâpiaŋkeocmu.

50. Jesuzi sambâḡhawali ewec.

1. Nâḡâc sambâḡ maḡne mi honeḡḡgopeneḡ, saha-
nesawa honeḡḡgopeneḡ. Eme maḡne wenḡḡucne fokac? I
mozi felâ honelâ waha muocmu? Alicne zileczi fefe i mi
fokac. Faicne wawaha ine Anutule moteczi wahawec.
Ehuc sambâḡte biḡedâḡ mume manambiḡ. Eku ziḡuc
muwec: No mâc miczi jazape sâcne mi manahâmonḡmu,
ilec no fuḡne mo jowatuzeḡpac.

2. Iḡuc mulâ motecfâcne locjopame tikio fembiḡ.
Eme ila japele maio sambâḡhawaliticne bâfuawec. Ehame
sahacticne tatamac efâlelâ zoaḡ iḡucne ewec. Elâ tatamac
i mâteḡne â aḡacne, uucne liḡkekicne. Eme motec jaḡe
honeziḡiwembiḡ. Eme Jesu e iḡuc eha sambâḡkonec ḡic
jajahec, binâḡjekic baḡe manambiḡ, Mose â Elia, jahe
wahapic. Jahe iḡucjaha sambâḡsahacjekichec wahapic.
Jahe tatamacjekichec domahuc Jesuhec nazaḡ gazaḡ epic.
Eme motec jaḡe honecḡopalâ boc aḡacḡopame iḡaha juniḡte
manasulâ Jesu kecziḡuc âzâcnembiḡ: Zila jupene aḡacne
boc ekacte boze balâ junzeḡeneḡ. Iḡuc muhapie kalolaczi
waha sâocḡopawec. Eme kalolac maḡkonec dâḡ kecziḡuc
fuawec: Keci nole motec biapne, ḡoḡe dâḡticne manan-
zeḡieḡ. Eme kalolac feme sambâḡkonec ḡic jajahec basac-
jofambiḡ â Jesu iḡucjaha mocwâc mâleḡsahacticnehec
domame honembiḡ. Eme Jesuzi jowacḡopame tikiōec
wahambiḡ.

• 3. ḡoḡe ḡic qaḡqaḡ walelâ wiac zâḡefulu bocjaha
bajupie honelâ me kilâ wodâtâḡneḡḡopieḡ. Me gâcnezi
haeḡeḡicko lalâ fic â wiacḡeḡic gâcne honelâwâc walec-
kesâqoleḡḡopieḡ. Eme jaḡe wiac bajuḡḡopieḡ, i wiac
omane, ḡiczi bakicne. Â wiac fâline â aḡacne ine sambâḡ
maḡnao fokac. Eme Jesule dâḡ manahuc hafeczika â
bulec â fiuc behelâ biapkenḡmu, jaḡe juku hâmolâ sambâḡ
maḡne honenḡmu.

51. ḡic moczi lâsiticne jaḡḡ bacnewec.

1. Lâsifâcḡeḡic jaḡe âḡoḡeḡic moc jâḡewaleku qaḡie
foha la honelâ wenḡḡuc ecnenḡmu? ḡoḡe qâhâmolâ âḡo-

fâcņępic wilajalepie fisipie haenępicko leņkewalelâ likenâc eniņmu. Miņecgac ine ņic moczi lâsiticne akickelâ jaun bacnewec, ilec ņazape mananiņ.

2. Judaniņ japele âgo moczi hae mocko laha lâsi jape bâfualâ qambiņ. Elâ hâmokac muhuc boleņ mafa jâoclo-fâlelâ behepie foha lambiņ. Ehame zâhec âgoticne moczi ijaha fisiwec. Elâ ņic qakicne honelâ ejahacne sahacte hâwickeme behelâ lawec. E lahame âgoticne moczi fisiwec. Eki sâc ijaha ewec, ņic qakicne mâc jâululâ lawec. Zâhec ine mâleņ mockonec ņic moczi hata ijaha laku ņic qakicne bâfualâ honewec. Honelâ muwec: I lâsifâcnâņec japelâonec ņic moc. Iguc mulâ maņfupnao la mâlo hehuc fome honewec. Elâ bune sâqoleme ziņuc muwec: E lâsinane i manakopac. Elâ no wemo enalêwecte qapemu? Anutu e lâlâsi â qaqac mi enaņte muacnâpowec. Iguc mulâ wicticne zulefoņ elâ bafahalelâ haeo âsicke lawec. Elâ ila jaun bacneha biankewec.

3. Lâsiticne ehâmocnewec ine Anutule ņic mucnezo. Anutu e ilec muekac. Aakic ehuc ââgo ezo. Ņoņe ine lâsiņępic moc bâfualâ biac qaniņmu. Eme ilec zikazi zika iņuc fohuc juekac. Ņoņe lâsiņępic moc akickehuc jaun bacņepie muzac ine âgofâcne jape manâlâ mimienzapiņ. Eme buņępic piticne wahame kisâ aļictac ezac. Anutu e ņoņe akicņopaekac iņucjaha ņaņacwâc aakic enęępieņ. Iguc epie wama fuame mâteņne juniņmu.

52. Motec moc sipilickezo ewec.

1. Motecfâcņępic gâcne zika qalâ me ņokac fiuc lolâ mâleņ mocko la wiseniņmu, i sâcne juniņmu me? Alicne, wiwickonec ņiczi sâcne mi ehâmojaleniniņmu, me hafec zika ejaleniniņmu. Eme jape busâqoc manahuc ziņuc muniņmu: Wemocte haenâņec behelâ walembę? Gâcnezi iņuc mulâ lisieengopieņ.

2. Eme motec moczi iņuchâcne ewec, ele binap baņalepemu. Ņic mocte motec jajahec jupic. Eme mamac e honesoņaņ â upsawaņ ejactehuc juwec. Eme juku zâhec-motec e ilec takickeme mamacticne kecziņuc muhuc

âzâcnewec: Bolej bije qanâctemej, i tucne bâtâc balâ nalec. Mume mamaczi ijuc eme motec e bolejš mafaticne ameckelâ mâlej wiwicko la juwec. Ila sowaticne nâhuc jicpokac fiuc selelej ejaleme ele takicjopawec. Elâ bolejš bocjaha focnewecte ilec sasac ehuc âgo bulec bulec ecnembiş. Eme motec e ojoj fohuc bolejšticnezi nanâqowi â wiac gâcne fuline bakume alictac ewec. Alictac ehame mâlej ila nânâkise salapie zoanşı game sâqoleme loloc fuawec. Eme motec e nânâle hâmhuc jic japelao mume sakalecnembiş. Â becte lâembiş i nâmwâc dâş mucnembiş. Ijuc ecniepie motec e sâqolelâ siecsawa ewec. Elâ bune mâletec sâqoleme zijuc muwec: No wemocte mutuc elâ mamacnane behepo. Eki nânâqowi bocjaha gumecnuhuc sojanşnuha sâcne jupo. Ilec zi mocwâc mamacnanelao lisielâ zijuc âzâcnepemu: No go â sambâşmamac busâqoc eņactepo. Eme ijucnezi wenijuc mocwâc motecge jupemu. Ilec go kijaşmotecsawa bacnutec gie bagalepe nânâ gumecnuzemec. Ijuc mulâ lisie laku mamacticnelao fisime honelâ bune sâqoleme kioweş. Elâ wiacfâcne zijuc jazawec: Motecnane hâmwec muhape mocwâc wale fuakacte bec moc hezulikec eniş â gec qâlicne moc baleniş. Eme zeli ehuc hombaş jenzepeney.

3. Jõe binaj kecilec wenijuc mungopiej? Fupne mupe mananiş: Mamacjâmbâşnâşec sambâşko jukac. Ele motec jajahec, moc qanşan â moc gâgâpâc. Eme dâş zijuc jasawec: Hafec zika â qanşec mi bajunşepiej, bawebulec mi bâfuanşepiej, qaqac â nânâc mi enşepiej. Noni mamacņepic â jõe hahacqa sasawa. Ilec nole manasuhuc junşepiej. Eme motec moc e dâş i manalâ mamacticnehec juwec. Â motec gâgâpâc eki ine mamacticne behelâ hafec zika â wiac gâcne bâfualâ mamacte nîcekeme boc sâqolewec. Eme mamac e ilec bune sâqoleme zijuc muekac: Motecnane lisielâ nolao waleme mi qikişnepemu. Eme dâş ihâcne jazanapte walembeş.

53. Jic mafahec â hapetac.

1. Jic hâmhpie bawejepiczi wena laekac? Eme qâpuc jape bawehawecko lagopiej me wenijuc mupie wiojalezo:

Bawehae wezimuc nekac? Eme mocjaha nekac mupie zignuc muzo: Bawehae jajahec nekopilec, ilec dân binaj miñecgac epalepe mananiñ.

2. Hae mocko ñic jajahec jupic. Moc fekieñe, moc omane. Fekieñe e boleñ mafa qâfoñne focnewec. Becfâctieñe wemo afecne domambiñ, ñokacfâctieñe â âgofâctieñe bocjaha jumbiñ. Jaje wiac bocjaha bâziziwecñepie nâhuc juwec. Ehuc dameñsâc ñic hefâlecjopame ele haeo gae wojumbiñ. Â tiwâbâzi gâbâ qame fisi juječ. Eme ñic jaje ele añacjopame ñicbombobñâñec mucnehuc mutegkemiñ. Ehame hae ila ñic hapetac moc juwec, zâñene Lazalo. E sahañe wic sasawa. Gie me fic me mafaticne alicne. E boze lepicnao fohame ñicbombobzi mi la iqickewec. Wicâsule hâwickeme qikiñnewec. ñokacwâc mi lâcnemiñ. Â ñicbombobzi nânâ qowi mi gumewec. E mâc nâku beheme tiwâne i lâcnemiñ. Eme zâic manahuc Anutule manasuhuc fowec. E wemocko zika me fiuc me wiac gâcne moc bâfuazac. Hâmolâ Anutule haeo fisi lâ mâteñne â añacne jupemu, dân i manasuhuc fowec. Â ñicbombob eki ine Anutule dân qikiñnelâ nânâ qowi â bec boleñtesawa maname fâline ewec. Eme ñic hapetac Lazalo e foku hâmowec. Hâmolâ bawehae biapne moc Anutu jukacko la fisiwec. Ila fictieñe biapne â nânâtieñe añacne â sahañe wic zâictâmilic wiac iñuc bâfuawec. Ehuc mâlâcñaha mitipic jumbiñ Abalahaj â gâcne jajele ñondeñko juwec. Eme juku ñicbombob e iñucñaha hâmowec. Hâmome haene haene songâñ fisimiñ. Elâ qâñqâñtieñe elickeñmiñ. Eme ele bawezi ine Anutule haeo mi lawec. No mâlâcñaha ñazapo, Anutule kiñajñqqa moczi bahac bâfuame sambâñkonec tupkeme wahawec. Eme ele hae ine sâqocne. Eme ñicbombob e hâmolâ ele haeo fisiwec. Elâ wiac nâocte basalâ halac ewec. Elâ hae i fâlonesâkohecte opâle hâmowec. Elâ nâocte basawec. Ehuc zâicñâko manahuc fowec. Eku qâhâñnelâ fime feme Lazalo Abalahajte mañfujko ñeme honewec. Honelâ Abalahaj wâsickehuc muwec. Go Lazalo soletec memotectieñe opâo âkeuluckelâ wale nameñnane bame pitieñe mâteñkezejec, no zila zocbâlujko zâic fâlo sâqocne manahuc jukopac. Iñuc mume Abalahajzi muwec: Iñuc wemocko ezo. ñondeñ-

nâpeckoc hâlâcsâko fokac, eme zileczi mi hufâzo â juwic-
neczi mi wefuzo. Eme picbomboŋzi muwec: No dâŋ moc
mupe manac. Qafâcnane 5 juŋgopieŋ, ine Lazalozi jape-
lao la uŋ jazame zâichaeo zila mi wale gâlâŋqâsu nânze-
pieŋ. Eme Abalahanŋzi muwec: Iŋucwâc mi ezo. Lazalo
la fuame sowicnâpokac muhuc wisenijmu. Japelao miti
fokac, i mananzepieŋ. Manalâ biankelâ hâmolâ gole haeo
mi fânijmu. Iŋuc muhuc âzâcnewec.

3. Inehâcne hâmochoe jajahec, moc i Anutu jukacko
ŋekac, i hae biagne. Ila huchâmoc me zâic me busâqoc
me kisâ mi fokac. Tatamac â zeli â ajacsawa fokac. Â
hae moc ine sâqocnelune jukacko ŋekac. Hae ila dapâc
â zâic â busâqoc â wiac lepicne fokac. Eme moc e Anu-
tuzi dâŋ muwec i leŋkeocmu, e juku hâmolâ Anutule hae
sambâŋko ŋekac ila feocmu. Â moc e sindaŋ ehuc juku
hâmolâ Satapte hae hâlâcko ŋekac ila huocmu.

54. Tiwâbâzi qikiŋnembij.

1. Iŋoŋe tiwâ zepec eengopieŋ. Ehuc hae gâcnaonec
ŋicwâc hefâlecjopaengopieŋ. Hefâlecjopapie fisiengopieŋ me
qikiŋneengopieŋ? Lâsi eŋaleengopieŋ jape qikiŋnenijmu
â âgofâcŋeŋic jape wemocko qikiŋnenijmu. Miŋecgac ine
ŋic mâmâc sasawa tiwâbâzi qikiŋnelâ ŋembij, ilec binaj
baŋalepe mananij.

2. Iŋicwofuŋ moc e motecticne ŋokac lâcnehuc tiwâ-
bâzisâko qame fisiwec. Nânâ kise bocjaha likewec, bec
bocjaha hezucjopawec, sawac zoczu wiac bocjaha lome
fisiwec. Wiac bâmockefâlelâ motec solecjopame lalâ ŋicte
mamesâkofâc â ŋokacte mamesâkofâc jazambij. Jazapie
jape wemocte doc bacnâpozo waleŋgopieŋ muhuc jopa-
mbij. Â gâcne jape ine ŋafeo guŋ sâqocne manalâ
ŋembij â gâcne jape hatao homa hâmocne fome honelâ
wisembij. Eme tiwâlune e manalâ bune sâqoleme ŋic
omane ejaleme fisimbij. Eme gec siŋij sâqocnehec fisiŋie
qoluc jaleme ficko fembij. Ehame mocjahazi qoluc qikiŋ-
nelâ gecticne sâqocne tâcnekicne ihec ficko felâ ŋehame
ŋicwofuŋzi honelâ tupkeme wahawec.

3. Dõje ilec wenijuc mungopiej? Dji jaje qanañ
ñicwofunje bâzi qikiñnehuc motecfâcne jopambij â zâheç
moczi lofe elâ elitâmilic â qoluctâmilic ficko fewec. Dõje
ilec manapie sâqolekac? Eme òje tiwâlune i mole mungopiej?
Anutu ekihâcne tiwâlune. Tiwa zâñene miti. I haene haene
mananiñte hefâlecñopaekac. Nânâ qowi ilec tiwâ mâcne. I
mâlâcjava bâfualâ lâewec, i sahacnâñecte nânâ. Zi ine
qâqâtâcñâñecte nânâ, miti inehâcne ñaleekac. Elâ izi
qâqâtâcte qoluc ekac. Dajacne tiwâ nânñte sahacñejic
elickengopiej ijucjava Anutule hao mâc mi fezo, i mañelihec
fezo. Eme mitizi maññâñecte eli ekac. Dõjele mañko ine
hafec zika â qangecdâñ â dâñ gâcne foñalekac. I bajuku
hâmolâ Anutulao fisipie muocmu: No qoluc ñalepo i
wemocte mi qalâ waleñgopiej? Me òje mungopiej, sahacñejic
elickepie sâckeomu? Anutu e muekac: Sahacñejiczi nolao
mi waleocmu, i hâmpie gâleckeocmu. Mitinanezi qâqâtâcñejicte
eli eha nolao wale sâcne junijmu.

55. Jesu lombij.

1. Dõjelaonec ñic moczi kecziñuc manaocmu: Âgofâcnane
nuniñte dâñne muhuc jungopiej. Iñuc manalâ sifu
ñondeñnejicko juocmu me mâcne? Alicne, e mocko la
soñkelâ juocmu. No ine ñic moczi dâñ i manabipiehuc
sifu mi wiselâ soñkewec, ele binaj bañalepemu.

2. Anutule motec Jesu ele binaj bañalepe manegopiej.
Eki Judajic miti jazahuc juwec. Ehuc kisâ â ñosa â
wiac gâcne bajupie beheniñte jazawec. Eme jaje dâñ i
manalâ takicjopawec. Elâ motecfâcñejic ehic jupie Anutule
dâñ qazujaleme iwâc manapie sâqolewec. Ehuc kecziñuc
mumbij: Jaje ele dâñ manahuc juku nâñâcne dâñ qikiñnenijmu.
Eme isawa mâcne. Jesu e ñic ñokac huc wichec â tiñtuñ,
qepoñ, nâñguñ, pulij jaje bâpianñjopañalewec. Eme ilec
bocjahazi elao qohotapie ñicbombon jaje kecziñuc mumbij:
Dji ñokac elao qohotahuc nâñâc behecnâpofâlenijmu.
Ilec nâñâc e qapene alictac ezejec. Elâ âgofâcticne
bocjava jungopiejte moczi doe banâleha kamielâ
longepeney. Iñuc muhapie motec mañfunao ju-

mbij jagelaonec moczi manalâ picbomboj jagelao lame bolej bocjaha jâutupie honelâ apackeme muwec: Noni doc bapalepemu. Motec zâjene Juda. Eme gafe mocko Jesu â motecfâcne ficmajko neku mosa tatamacko jufuo lambij. Jaje ila lahapie Juda e biac lâsi jagelao lalâ jazawec.

3. Eme ila lahuc Jesuzi motecfâcne ejahacne fugne jazawec. Lâsifâcticne jaje gafe ila la lonijmu, i manawec. Eki wiac mi fuaha qanaj marticnezi manawec. Manalâ mocko mi wiselâ sopkewec. Alicne, e motecfâcne ziquc jazawec: Miqecgac gafeo pojelaonec moczi doc bacnuocmu. Eme lâsifâcnane jaje locnulâ nupie poje jaje mi jopanzepiej. No zika alictac eocte hâmpemuhâcne ine. Iguc muhuc nazaj gazaj juhapie lâsi jaje fisimbij. Judazi micne bajaleme lambij. Fisipie Jesuzi jagelao lame hâwicjopame wisezo embij. Eme wiojalelâ muwec: Poje mo lozo walengopiej? Eme jaje zâjeticne mupie muwec: Nohâcne zi. Mume e mi lolo la motecfâcne locjopazo ehapie lalâ mocwâc wiojalewec. Eme ijaha mupie nuwec: No pazapaci, wale no locnuhuc jaje behecjopani. Iguc mume lombij. Lopie motecticne moc zâjene Petolo, eki sâgeticnezi motec moc qazo ehuc hazecne qatalawec. Iguc eme Jesuzi hazecne lolâ mocwâc zuhuckelâ bâsomi-elâ Petolo dâj mucneme zika behewec. Eme e â motec gâcne wisembij. Lâsi jaje ine Jesu lolâ izia mi gambij. Jaje zika kosa mi gambij. Qanaj pic fugne jepic bataniqkelâ jopa jumbiej. Eme jagelao kia juwecte Jesu lolâ elao balambij.

4. Jesu eki aakic enapte fugne nâwotuweg. Nec motecfâcticne bolej jalehuc ziquc mi jazawec: Lâsi jaje nupie nole kij batalanzepiej. Jesu ejahac lâsi jopazo mulâ jopazac. Wiac qâjqâj bâqâleweczi tâpiliticnezi jopazo mulâ jopazac. Eki ine muwec: No zikagie bapemulâ mi mâlenko wahapo. Pic jagehâcne zikagie boc bahuc sisipilic epie noni wamale gie bazepac. Eme poje Jesule miti manapie baficjopame mâtenkelâ zika behepie wama fuaocmu.

56. Jesu malipoyko qambij.

1. Âgonenjie moc qapie wenijuc eengopien? Ijone keketej â nejezic efâlelâ la lâsi jopaengopien. Jesule âgofâc jaje ijuc mi embij. Jaje dânticne manambijte zika mi qambij. Eme ilec lâsi jaje gie funkembij i batalambij.

2. Judapic jaje Jesu lolâ kialao balambij. Elâ hanekkehuc micko âkec mâletec ecnembij. Ehuc mumbij: E wiacnâpec boc suleekac â wiacnâpecte boc qatalanâleekac. Eme kiazî kipticne basâlâ Judapic zijuc jazawec: No jic keczî wemo wiacte qapemu? E sâqocne mi baekac. Ijuc mume bulec ehuc keczijuc mumbij: Eki jicwofuj elâ go âkehocguocte jic qafenjopaekac. Ijuc mupie Jesuzi dâjemâc sasawa domawec. Eme kiazî wiocnelâ muwec: Go jâmbomac jicwofuj ezo mukomec? Eme Jesuzi muwec: No mâlej jicwofuj mâcne, no sambâj wofuj, mâlejko wama fuaocte giene baekopac. Ijuc mume kiazî jic jazalâ muwec: No lâepe juzejec, kiptâmilic wenijuc qazo? Eme jaje ine owackehuc mumbij: Kij i nâje â qâlicfâcnâpec nâjelao fozejec. Eme kiazî manajalewec. Eme kiale motecfâc jaje qanaj kâcbijzi mâletec qambij. Elâ haesahao jowalalâ malipoj jâcko qambij. Eme Jesu e ila zâic sokawec manahuc domawec. Ehame lâsifâcticne jaje ijaha lalâ sâkekikidâj keczijuc muhuc âzâcnembij: Sowine, no Anutule motec, ijuc boc muekac, eme zi tâpili moc focnekacko jâckonec wahame honenzepenej. Ijuc muhuc saolej qambij. Eme Jesu e mamacticne numucnehuc zijuc muwec: Go jic okacne mi jopazemec, jaje funnenane kâuc bahuc ijuc enalejgopien. Eme domaku opâle hâmolâ mume gumembij. Uupicte qambij, eme jâcko domahame qâqâtâc bembekeme mâlej dapâc elâ fowec. Eme qâqâtâc zolame mamacticne wâsickehuc hâmowec. Hâmome homejsâko bawec. Eme jic domambij jaje hâwicjopawec.

3. Jesule zijuc mi muzo: E jâckonec wahaocte eipiewec. Mâcne, e tâpili focnewec. Eme lâsifâcne jopazo mulâ jopazac. E mâc miczi mume muzac izia alictac enzapij. Me mamacticne wâsickeme jic hâhâwicsâko he-

jaleme muzac motecticne biac batalanzapij. Mâcne, e zîruc muwec: Nole zika i pic japele iꝛucne mâcne, i fup moc. Eme noni i bâfuape pic alictac efâleniꝛmu, haemâlenjeric siloweocmu. Eme no pic sipilicjopazole mi wahapo, no pic bâpianjopazole wahapo. Ilec sifu zika nole faio feme kinjeric behezepac. Eme pic jape nole miti manahuc iꝛucjaha kinj behehec enzepiej. E iꝛuc muhuc hâmwec. Eme ȝoje ine kinj batalaniꝛte boc fotalieengopiej. Jâmbomac batalapie alictac eocmu? Apaȝosafâcȝeric jape dâȝ ijaha muwalehuc jumbiȝsanaj. Ehuc kinj batalaniꝛte muhuc mâc qâiȝnembiȝ. ȝoje kinj batalapie alictac ehame lâsifâcȝeric jape muniȝmu: Nâpombiȝte jopanaj. Eme wale ȝopapie ȝoje ijaha muniȝmu. Ehame kinji lacwalec ehuc foocmu. Ilec ȝoje Jesule miti manahuc kinj behehec epie zika alictac eocmu. Eme ââȝo elâ juâleniȝmu. Nâȝe iꝛuchâcne embey. Miti manahuc kinj behehec epene mâleȝne mâleȝne wama fuawec. Ilechâcne Jesuzi hâmwec.

57. Jesu qâlelâ fahalewec.

1. ȝoje pic moc sahaꝛne zikazi qasipilic epie socticne wahafâlelâ hâmome duckepie foku mocwâc qâleocmu? Wemocko iꝛuc eocmu. ȝic iꝛucnezi mâleȝsâc folâ foniȝmu. Mocjahazi ine mi folâ fowec, e mocwâc qâlelâ fahalewec, zâȝene Jesu.

2. E jâcko qapie domahame socticne wahafâleme hâmwec. Hâmome ȝoje pic ducjopaengopiej, iꝛuc mi duckembiȝ. ȝic jape qâȝqâȝ ticne qânâhawecko lâembij elâ motâcnao qânâsâko qâlândiȝkepie ȝebâzickewec. Eme lâsifâcticne jape zîruc mumbij: Jesu e qâlicne juhuc kecziꝛuc mume manambey: Nupie hâmolâ mocwâc qâlepemu. E iꝛuc muwec: Eme lâsifâcne jape mumbij: Qâ-qâle i wemocko qâleocmu, qajâmbânkembeȝ. Â âȝofâcticne jape la qâȝqâȝticne bawiselâ mocko soȝkelâ Jesu qâlewec muhuc bulec enziȝiȝte qâoma mi enzepeneȝ. Iꝛuc muhuc la pic ejalepie zoȝko â ȝafeo zâȝelupko soȝaj ȝembiȝ. Eme ȝafe mocko wiac honemanac mi embij â ȝafe mocko iꝛucjaha sâcne ȝehapie hae fulezo ewec. Eme

hae fulepâlâckeme homeŋ bawec. Bame ɲic jaŋe fâfâlembiɲ. Eme faic tatamacsâko bâbâlic iɲucne wahalâ ɲic jopame lândiɲkelâ fombiɲ. Ehame aɲelo moczi wahalâ zâŋelunɲ motâckonec qânâ tunkeme lame aay fowec. Eme ɲic jaŋe folâ manɲɲic uptome haeo lalâ ɲic kâcqene jaza-mbiɲ. Eme jaŋe dâŋ i mi mupie haɲ baocte muacjopa-mbiɲ. Jaŋe haeo juhapie Jesu âgofâcticne jaŋelaonec ɲo-kac jahecâmoc zâŋelunɲko lambiɲ. Zâŋelunɲko zaliɲ sala-niɲte â qâŋqâŋ elickeniɲte lambiɲ. Hatao manasumbiɲ: Qânâhawec i qânâsâkozi hebâzickekicne i ɲokaczi bâipi-enaymu. Wemocte haeo mi manasulâ mupene ɲic fuambienɲ? Iɲuc mulâ sifu laku honembɲ: Zâŋelun aay fowec. Eme lâsi jaŋe walelâ qâŋqâŋticne qaimac embienɲ, iɲuc mulâ fâfâlembiɲ. Eme ɲokac moczi ine la hawecko fime feme wiac qanqan honewec. I aɲelohâcne. Eki kecziɲuc muwec: ɲoŋe Jesu honezo waleŋgopienɲ, e zila mi fokac, e qâlêlâ fahalejec. Ilec ɲoŋe lalâ âgofâcne jazaniɲ. Dâŋ iɲuc mume ɲokac jaŋe boc hâwicjopaha haeo gasacke lalâ Jesu motecfâcne biɲe jazambiɲ.

3. Jesu qâlewec ilec binay zi baɲalepac. E mâleɲ-konec muzac hâmolâ mâleɲ ezac. E sambâɲkonec waha-wecte ine wemocko gâlecke zac. Ilec qâleocte sahacticne bâpiaykelâ hetikiewec. Eme mâlâc mâleɲsahac lojuwec, izi zâheç hetikieme sambâɲsahac ewec. Eme ilec ɲic jaŋe mi honembɲ. Mâlâc tâtâc juwec â zâheç soɲsoɲko juwec. Iɲuc ehuc lâsifâcne jopazo mulâ jopazac. Eki ine akicjopawec. Ehuc ziɲuc muwec: Qâlêlâ wofuɲsâko epo jukopac, ilec biɲe manalâ zika behenzepienɲ. Jesu e qâlicne â hâmokicne mâmâc Wofuɲ enâleekac. Dameɲ ziɲuczia nâɲâc e mi honehapene ekizia nâɲâc honecnâpoekac. Hâ-molâ ine ele maio fuafâlenaymu. Eki ilechâcne lâsifâcticne wiac mi ejalewec, ehuc muwec: Jaŋe hâmolâ wena wiselâ soɲkeniɲmu? Alicne, jaŋe nolao fuafâleniɲmu. Eme ɲoŋe zi biɲeticne manabipiehuc hafeczika bajuku hâmolâ elao fuahuc wenɲuc eniɲmu?

58. Jesuzi fuajaleme honembij.

1. No Jesule kecziꝛuc ɳazapo: Ȯokac jaꝛe zâꝛe-
luꝛko lalâ basambij. E mocko la juha babasa mâcne. E
kecziꝛuc muhuc soꝛsoꝛko domawec: No ututuꝛ fuajalepe
fâfâlesâqoleniꝛmu. Iꝛuc mume apelosawazi mai elâ doma-
wec. Eme eki Jesu qâlejec jukac mume manahapie zâheꝛ
Wofuꝛ ejahac fuajalewec. Eme ilec binaj miꝛecgac baꝛa-
lepemu.

2. Fahalewec zoaj iꝛaha ɳic jajaheꝛ hae mocko lapic.
Jesu qâlewec biꝛeñe mi manahuc lapic. Ehuc hatao ele
dâꝛ binaj ehuc busâqoc manapic. Ehame Jesuzi jahelao
zuhuckeme jahe hae mockoneꝛ ɳic moczi walekac muhuc
e mi zâꝛitapic. Eme eki wiojactelâ muwec: Wemo wiacte
nazaj gazaꝛ ehuc buꝛekic sâqolekac? Mume jahe walec-
kehuc mupic: Hâc, go haeqizecñâꝛeꝛko wiac fuawec, i
mi manakomeꝛ? Eme eki muwec: Wemo wiac? Iꝛuc mume
jahe ejahacne binaj bacnepic. Eku hae lazo mupic i
bâqĩkembij. Ehuc Jesu e mocko lazo eme jahe mupic:
Zoaj e talakacko nâheheꝛ mâmâc haeo fenaj. Eme mana-
jactewec. Elâ ficko felâ ɳehuc nânâ nânĩꝛte Jesuzi jambuꝛ-
kehame jahe honetalapic. Honetalahapile izia sipuaewec.
Eme jahe ɳafeoa haeqizeꝛko lisieꝛic. Ehame Jesule motec-
fâc jaꝛe hae ɳafeme fic mocko kamielâ tumagnembij.
Ehuc ɳic jaꝛele hâwicjopame motâc sanajne bambij.
Ȯehapie ɳic jajaheꝛ fisilâ ficko felâ hatao Jesuheꝛ lapic,
ilec binaj bahuc jazapile jaꝛe mumbij: Wofuꝛñâꝛec jâ-
mbomac qâlejec jukac, ehuc Petolo fuacneme honeꝛec.
Iꝛuc muhuc ɳahapie Jesuzi ɳondeꝛɳeꝛicko fualâ domawec.
Motâc mi lowec, sahacfânaj mi ewec, mâc sawao fuawec.
Fuame bawe muhuc fâfâlelâ niꝛiꝛkembij. Eme eki jazalâ
muwec: Mi hâwicjopaoc. Mume dâꝛtâmilic ɳeꝛie jazawec:
Nânâ moc fokacko naleꝛie nâpe. Eme lâcnepie nâme
honelâ buꝛeꝛic biankeme ziꝛuc mumbij. I bawe alicne, i
Wofuꝛñâꝛec. Eme eki dâꝛ jazewec. Jazafâlelâ sipuaelâ
alictac ewec. Eme motec jaꝛelaoneꝛ moc zâꝛene Toma
eki mocko juha Jesuzi fuajalewec. Eme âgofâcne jaꝛe
bâfualâ âzâcnepie dâꝛɳeꝛic mi manahuc kecziꝛuc muwec:
No nahac mekiꝛenaꝛo biliꝛ lâfu honelâ mezi babâuac elâ

ine jâmbomac qâlewec jukac mupemu. Eme juku Tomahec mâmâc tumapnelâ nehapie Jesuzi pondenjenjicko mocwâc fualâ domahuc Tomale muwec: Go walec elâ lâfunane honehuc megezi bac. Iguc mume Tomazi waleckehuc âzâcnewec: O Wofupnane. Eme Jesuzi âzâcnewec: Go honecnukomecte dâpnane manazakiekomec. Juku ine no mi honecnuhuc biġenanesawa manalâ nole jâmbomac jukac munipmu, jajele manape biapkeocmu.

3. Manangopien, Jesu qâlelâ fuajaleme ġic bocjahazi honembij. Ħafeo â zoapko honembij. Nânâ lâcnepie nâwec, dâġ jazame manambij, wiclâfuticne honembij, hatao ehac mâmâc lambij. Ehac dâġ mucmanac embij. Honehacie zucwipe mi ewec. Fufunġaġ i mi funġanġkewec. Ħiczi dâġ eengopenen ijaha dâġ ewec. Fuajaleocte zġuc mi muwec: Zoc hâpooc. Ħoġelao ine bawebulec â bawele hâhâwic bocjaha fokacte ġafeo zuc moc fânânġkeocmu me wipe moc dâġeocmu me ġâkânġ moc fuaocmu me lehac me wemo wiac qanġanġ moc foocmu, eme bawe bawê sasa-wa muhuc mezacġopaekac. Ħoġe ine Wofupġe dâġ manalâ muzac bawebulec â bawele hâhâwic behenzapġ. Nâġe bawedâġ i bajufâlembenwâc. Eme zâhec ine fune zġuc manamben: Jesu eki lunânġec, eki ġufâlehuc honecnâpokec. Iguc manalâ bawele mâcne, Jesule manasuhuc ġuhapene mapnânġecko bawedâġ alictac ewec. Eme fune manamben: Ħiczi bawele mâc bulec ekicne. Ħoġelao hafec â bawe jajele hâhâwicsâko fokac. Jesule dâġ manapie eki wiac i ġulipkeme lafâleocmu.

59. Jesu sambânġko fewec.

1. Jesu mâlenġko wahawec i zila damepsâc ġuha hone-napġe mi wahawec. Ħoġe zġuc muenġopien: Wemocte moc mi fuame honeengopenen? Lâsifâcne mi qahapie nânâcne sahaġ lojuwec dameġ ila ġic kosazi honembij. Eme hâmolâ zânġelupkonec wefuwec ila i alictac ewec. Eme âġofâcnesawa fuajaleme honembij. Izi zâhec sambânġko lisieme lâsifâcnemecne â âġofâcne mocwâc mi hone-mbij. Eme sambânġ haeticnao lisiewec, ilec binanġ miġecġac baġalepemu.

2. Jesu e motec âgofâcne fuajalehuc dân jazahuc juhame nase nismochuc â nismochuc ewec. Eme tiki moc-ko tumayneninte zâfo ejalewec. Zâfo i maickeme tumaynehapie fuajalelâ zîyuc jazawec: No sambâpko fehape nopen biac mi siysan qanzepeij. Haeqizecko juhapie sambâp-konec zoc nopenao wahame maynenic afeckeme nole biye mupie han bazejec. Dayacne mâlepko fupkelâ mulakupie mâlepsâc han bazejec. Iyuc ehapie noni zoayne zoayne sonsonko nopenec jupemu. Iyuc mulâ mâzocjopalâ jambunjopawec. Iyuc elâ afeckelâ han fewec, gie likepie gafuzi han feekac iyuc fewec. Feku kalolacmayko laziwec. Eme motecfâcne jaye zâne fihuc domambi, kalolac mocwâc lalupkeme honeninte. Iyuc ehapie Jesu e biac haeticnao fisilâ apelo jajahec solecjofame wahalâ zîyuc jazapic: Wemocte sambâpko boc fipie fekac. E gie mugalewec i batalapie mocwâc wahazokac. Eme motec jaye bujenic biapkeha haejenicko lisiembi.

3. Âgofâcnenic hâmhuc zîyuc muengopieij: No hâmolâ haesahao â giehatao jupemu. Eme nopen ilec mânasuhuc bulec elâ zîyuc muengopieij: Bawezi wiacnâpec sonpkeekac â bawezi baficnâpoekac. I mâc muengopieij. Hâmolâ wemocko maynenicte ila me ila la juniymu. Hâmolâ lunâpectao fuanaymu. Qâlicne juhuc e mi honezo. Â hâmolâ ine elao fualâ honezo. Eme fuapene hae munâleme ila junaymu. Sambâpko ilahâcne haemâlepnâpec bâfuaocte bânienâlewec. Eme zila mâlepko juhuc dâpticne manalâ wiac lepicne behelâ biapkelâ hâmpene ejahacne hae biapnao lâecnâpome junaymu. Â sindan êhuc juku ine ele hao mi fezo. Mozi hesâko delâ qequecko feocmu? Eme zi Jesule dân manahuc bawedân behenzepieij. Hâmpie bawe jaye hae mugalenimmu me? Iyuc mâcne, sambâp â mâlep ilec lune Jesu. Zoan faic nehuc mâlepne mâlepne batamaeekac, iyucjaha Jesuzi mâlepne mâlepne nic honecnâpohuc fupnenâpec manaekac. Ilec ele maio bulec â sâqocne behefâlezo.



Babafic ɣaɣacne dâɣ.

1. Ɖoɣe qâpuc jaɣelao juhuc qanaɣ dâɣɣeɣic mananɣepieɣ elâwâc qâpuc wiacɣeɣic â eeɣeɣic honemanac enɣepieɣ. Elâ hazecɣi manalâ qâoma elâ juju mâcne. Qâpuc jaɣe wiac bajuniɣmu â dâɣ bâtikieɣalenɣmu, i papiao qâleɣkenɣepieɣ. Ɖaɣacne hao fohuc ine wiac sâcne mi mananiɣmu. Babafic ɣâcne ɣoɣe qâpuc mi iqicɣopahuc dameɣsâc ɣaɣacne haegie bahuc juengopieɣ. Iɣuc epie wemocko miti fuaocmu? Qâpuc iqicɣopalâ ine haeɣeɣicko fonɣepieɣ. Ehuc ɣafeo ufunɣeɣicko jaɣehac mucmanac ehuc binaɣ qâleɣkepo, i bajalenɣepieɣ. Dameɣsâc iɣuc ejalepie mitile piticne êjaleocmu. Eme noni binaɣ bâwosâelâ qâleɣkepo i bajalepie talame ɣâcne fokac, iwâc bajalenɣepieɣ, elâ qâleɣkepo hata iɣucpecwâc bajalezo.

2. Ɖoɣe dameɣsâc qâpuc haene haene mi iqicɣopahuc mâc maɣfunɣeɣicko juniɣmu jaɣesawa miti jazaniɣmu, eme kêcɣiɣuc fuaocmu: Lâlec lâlec qâpucsâko fohapie maɣfunɣeɣicko jaɣesawa miti manalâ opâ luanɣmu. Elâ mohec babafic ehuc mitile fâline sâcne bâfuanɣmu? I alicne. Eme ilechâcne mitile manapie fâlitâmilic eocmu. Ehame âɣofâcɣeɣic qâpuc hafecqanɣec bajuniɣmu, ilec manapie fâline eme mocwâc fâlepie waleocmu. Eme seac fuaocmu.

3. Ɖoɣe qâpuc wiacɣeɣicte mi sopecɣopanɣepieɣ â beheniɣte mi fotalieɣalenɣepieɣ. Zikale ine bâmâtenɣopazo â kiɣ bebehec elâ boleɣ babac eniɣte jazazo. Ilec dameɣsâc jazazo. Miti jazakupie jaɣe jaɣac fune manalâ wiacɣeɣicte manapie sâqolezeɣec. Moc moczi afeckelâ wiacɣeɣic behezo mupie zɣuc jazanɣepieɣ: Ɖoɣe buc wiac behepie mi sâckeocmu. Ilec baficnâpopie âɣofâcɣeɣic hae ɣâcnao bâulueɣɣopapene mâmâc mananɣepieɣ. Eme juka ɣic bocjahazi afeckelâ mupie tutumaɣ fuame haene haene qâpuc wiac alictac eocte mupaɣkehuc tofa' babazuc elâ boleɣ babac epie sâckeocmu.

4. Eme dameɣ ila tucne binaɣte qâleɣɣopazo. Elâ bajalehuc ɣifec qâpuc wiacɣeɣicte â bulecɣeɣicte jazahuc ɣifec mitio wiac eele mâmâc jazazo. Mitikiɣaɣte, bâbâtiɣte, haehata bapale, soɣaɣ babac eele, oɣoɣ â sasac,

aalictâmilic juhuc picpokac gâcne mitile fupne jowatuzole,
sâqocne mumufuale, nunumule â wiac gâcnele jazahuc
junzepiej.



As soon as you arrive, be anxious to learn
the language & to work. When you know the
language know also their ^{nature} origin also. Know
fully their talk & their falsehoods. Then don't
talk this way: Who will understand their
frequent falsehoods? When you know this,
tell them a part of the Gospel suitably.
When they will talk freely to us & tell us
their stories of how things were formerly,
then you can tell them the Gospel story.
When they ask you can tell them the
truth about how things are.

Until you understood the heathen people
don't preach the Gospel. So don't tell them
the Gospel has come down. While they don't
understand the beginning of the Gospel,
don't tell them the middle of it. While
they don't understand the idea of God
don't tell them about Jesus. While they
don't understand about Jesus, don't tell
them about the Spirit. While they don't
understand a little of the Gospel, don't frighten
them about the abyss or Satan. Next
about the Gospel: regard it as basic, change
their minds, ~~eternal life~~ & don't tell
them about this too soon. Don't teach him

Hymns & prayers at once. Don't let the
the ~~flour~~ of the Gospel

Besides, don't blame them for their
Customs & exhort them to give these up,
this is bad, they should cease. This is a
falsehood, they should cease. Don't say
this often. When you are telling them the
Gospel, & they fully understood it, when
they know the reasons they will understand
~~their customs & give~~ that the customs are
bad & be sorry about them. In our exhor-
tation, when they give up a thing, ~~it finally~~
finally their falsehood once more ~~to~~ will
will become bad (in their eyes).

The basis of evangelizing the heathen
rests on our visiting them to lead them
beforehand to grasp the word
we must ~~go~~ ^{come} to him in a proper
way after having the Lord

beforehand.